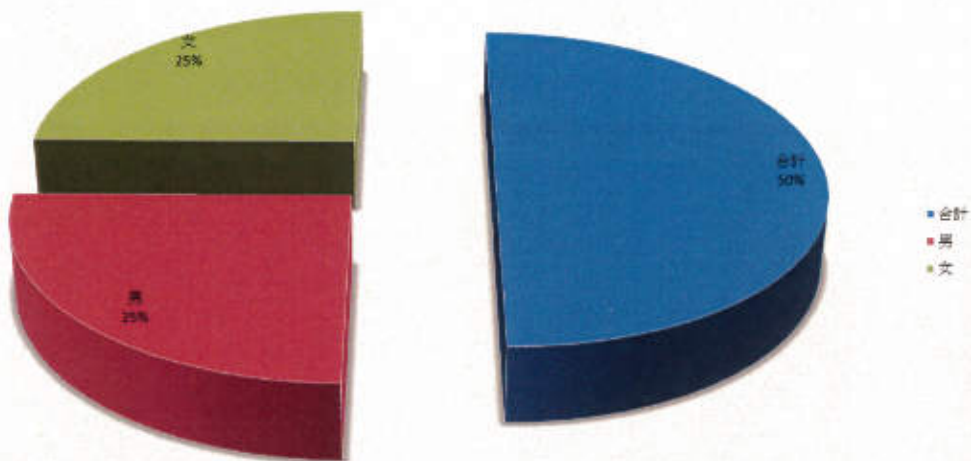




美哉鶯歌 性別圖像

性 別



新北市鶯歌區公所 編印

中華民國 105 年 6 月

凡 例

- 一、本書編印之目的，旨在報導本區性別有關議題之統計數據，俾以提供施政考核及釐定施政計畫之參考。
- 二、本書所列資料來源，係根據新北市政府主計處、新北市鶯歌區戶政事務所、鶯歌區衛生所及本所業務單位編報之公務統計報表，業經蒐集加以彙編而成。
- 三、本書之資料內容包括，人口成長、婚姻概況、教育文化、社會福利、醫療疾病、政府服務等，計6大類。
- 四、表內所列「年」係指全年動態數字（自1月1日至12月31日止），「年底」係指12月底靜態數字，「學年度」係指教育年度，即當年8月1日至次年7月31日。
- 五、本書各表所列度量衡單位，一律採用公制，以資劃一，方便比較，其有特殊情形者，均分別與以註明。
- 六、本書所用符號代表意義如下：
 - 「—」無數據。
 - 「...」數值不詳或尚未產生資料。
 - 「--」有數值，但該數值無意義。
 - 「0」有數值，但數值不及半單位。
- 七、表中兩數值比較增減%時，如為「-」除以「-」、「-」除以「數值」、「數值」除以「-」，均以「--」無意義表示；括號（）內係為增減百（千）分點。
- 八、本書所載資料如有更新資料，均予修正，凡與前期數字不同時，概以本期數字為準。
- 九、本冊因倉促成書，始克編成，惟統計數字誤漏之處在所難免，敬請不吝指正。

目次

凡例.....	I
目次.....	II
表目次.....	III
圖目次.....	IV
摘要分析.....	1
一、人口成長.....	4
1. 人口概況.....	4
2. 人口年齡分配.....	5
3. 各里人口性別分析.....	7
4. 原住民概況.....	9
二、婚姻概況.....	11
5. 婚姻狀況.....	11
三、教育文化.....	13
6. 教育程度.....	13
7. 學校教育.....	15
8. 國小教育.....	17
9. 國中教育.....	19
10. 高中職教育.....	21
四、社會福利.....	23
11. 申請馬上關懷概況.....	23
12. 申請急難及意外救助狀況.....	24
五、醫療疾病.....	26
13. 死亡人數—主要癌症.....	26
六、政府服務.....	32
14. 公職人員性別分析.....	32
15. 公職人員年齡結構.....	33
16. 公職人員教育程度結構.....	36
17. 公職人員考試及格錄取結構.....	38

表目次

表 1 本區人口增減率分析表	4
表 2 人口結構比分析表	6
表 3 本區各里人口性別概況表	8
表 4 本區原住民人口性別概況表	10
表 5 本區人口婚姻概況表	11
表 6 本區人口教育程度概況表	14
表 7 本區學校教育教師數／學生數概況表	16
表 8 本區國小教育教師數／學生數概況表	18
表 9 本區國中教育教師數／學生數概況表	19
表 10 本區高中（職）教育教師數／學生數概況表	21
表 11 本區居民申請馬上關懷概況表	23
表 12 本區居民申請急難救助及意外救助概況表	25
表 13 本區居民癌症死亡分析概況表	26
表 13-1 本區男性居民癌症死亡分析概況表	28
表 13-2 本區女性居民癌症死亡分析概況表	30
表 14 本所公職人員官職概況表	32
表 15 本所公職人員年齡結構概況表	34
表 16 本所公職人員教育程度概況表	36
表 17 本所公職人員考試及格錄取概況表	38

圖目次

圖 1 本區人口增減數（率）分析圖	5
圖 2 人口結構比分析圖	7
圖 3 本區各里人口性別概況圖	9
圖 4 本區原住民人口性別概況圖	10
圖 5 本區人口婚姻概況圖	12
圖 6 本區人口教育程度概況圖	15
圖 7 本區學校教育教師數／學生數概況圖	17
圖 8 本區國小教育教師數／學生數概況圖	18
圖 9 本區國中教育教師數／學生數概況圖	20
圖 10 本區高中（職）教育教師數／學生數概況圖	22
圖 11 本區居民申請馬上關懷概況圖	24
圖 12 本區居民申請急難救助及意外救助概況圖	25
圖 13 本區居民癌症死亡分析概況圖	27
圖 13-1 本區男性居民癌症死亡分析概況圖	29
圖 13-2 本區女性居民癌症死亡分析概況圖	31
圖 14 本所公職人員官職概況圖	33
圖 15 本所公職人員年齡結構概況圖	35
圖 16 本所公職人員教育程度概況圖	37
圖 17 本所公職人員考試及格錄取概況圖	39

摘要分析

1. 鶯歌區之男性戶籍登記人口數高於女性。歷年來本區總人口數皆呈現增加之趨勢，自民國 94 年以來，本區女性人口增加率皆高於男性，而女性人口增加數普遍亦高於男性，值得一提的是，男性人口於民國 98 年首度呈現**負成長**之情形。
2. 鶯歌區男／女性人口中幼年人口比率佔其總人口比率，呈現逐年遞減之趨勢，而青壯年及老年人口比率佔其總人口比率，則呈現逐年遞增之趨勢。故隨著本區幼年人口呈現逐年遞減，加之老年人口卻呈現逐年遞增之趨勢，**人口老化**之現象已逐漸成型。
3. 本區所轄 20 里之人口數性別多呈現**陽盛陰衰**的特性，其中僅中鶯里、永昌里、同慶里、西鶯里、南鶯里、建國里、及鳳福里等 7 里，呈現女性人口高於男性人口之情形。
4. 鶯歌區原住民人口數女性約為男性的 **1.08** 倍；自民國 95 年以來，原住民人口數皆呈現女性多於男性之現象。
5. 鶯歌區 15 歲以上未婚人口數之男性皆高於女性；喪偶與離婚者卻以女性居多，然而**男／女性喪偶數之懸殊特徵**，實值得後續研究進行分析。

6. 本區 15 歲以上之具大學以上學歷之男／女性人口比率佔其總人口比率，皆呈現逐年遞增之趨勢，而男性教育程度為大學以上、專科、高職、高中之人口比率分佔其總人口比率普遍高於女性人口；加之女性自修／不識字之人口比率卻遠高於男性人口。故本區民在**受教育的機會／表現上，似乎呈現性別差異之特徵。**
7. 本區公私立各級學校專任教師數以女性占多數；學生數亦為女性多於男性。國小專任教師數以女性占多數；學生數為男性多於女性。國中專任教師數以女性占多數；學生數為男性多於女性。高中（職）專任教師數以女性占多數；學生數為女性高於男性。值得一提的是，男／女性之學生數自 94 學年度以來，逐年皆呈現遞減的特性，由此，可以推論本區逐年呈現**少子化**之現象。
8. 鶯歌區民申請馬上關懷補助之性別以男性居多，104 年度男性申請補助比率較 103 年度減少-76.47%，而 104 年度女性申請補助比率較 103 年度減少-84%。
9. 103 年度鶯歌區民申請急難救助及意外救助之性別以男性居多，且受補助申請意外救助之當事人多為男性。
10. 鶯歌區主要癌症死亡人數以**肝和肝內膽管癌及氣管、支氣管和肺癌**為主，而罹患結腸、直腸和肛門癌及口腔癌之性別人數，男性則高於女性。

11. 近幾年來本所女性公務員數略高於男性，惟 101 年後呈現相反。
男性公務員具薦任資格者高於女性；然而，女性公務員具委任資格者卻高於男性。此外，**本所男性主管數亦高於女性。**
12. 本所 104 年公職人員年齡以 **30 至 34 歲居多**（計 13 員），其次為 35 至 39 歲（計 7 員）、40 至 44 歲（計 7 員）、50 至 54 歲（計 7 員）。
13. 本所 104 年公職人員教育程度以**大學程度**居多（計 27 員），女性數（17 員）大於男性數（2 員），其次為研究所程度（計 7 員）。
男性公職人員獲得研究所學歷者亦遠高於女性。
14. 本所 104 年公職人員考試及格類別以**特種考試**居多（計 26 員），女性高於男性，其次為升等考試（計 10 員），男性高於女性。

一、人口成長

1.人口概況

鶯歌區戶籍登記人口數為男性高於女性。歷年來，本區總人口數皆呈現增加之趨勢，民國104年底男性戶籍登記人口數為44,444人，女性則為43,821人，分別較103年底減少459人（-10.4‰）、651人（-14.86‰）。由表1分析得知，自民國94年以來，本區女性人口增加率皆高於男性，而女性人口增加數普遍亦高於男性，值得一提的是，男性人口於民國98年首度呈現負成長（-0.68‰）之情形。

表1 本區人口增減率分析表

年 別	年度總人口數 (人)	總增加人口數	總增加率 (‰)	男性人數	男性增加人口數	男性增加人口率 (‰)	女性人數	女性增加人口數	女性增加人口率 (‰)
民國九十四年	84,443	975	11.68	43,149	455	10.66	41,294	520	12.75
民國九十五年	85,001	558	6.61	43,353	204	4.73	41,648	354	8.57
民國九十六年	85,656	655	7.71	43,679	326	7.52	41,977	329	7.90
民國九十七年	86,258	602	7.03	43,931	252	5.77	42,327	350	8.34
民國九十八年	86,589	331	3.84	43,901	(30)	-0.68	42,688	361	8.53
民國九十九年	86,821	232	2.68	43,932	31	0.71	42,889	201	4.71
民國一百年	87,683	862	9.93	44,242	310	7.06	43,441	552	12.87
民國一百零一年	88,336	653	7.45	44,480	238	5.38	43,856	415	9.55
民國一百零二年	88,637	301	3.41	44,506	26	0.58	44,131	275	6.27
民國一百零三年	89,075	438	4.94	44,603	97	2.18	44,472	341	7.73
民國一百零四年	87,965	-1,110	-1.262	44,144	-459	-10.40	43,821	-651	-14.86

資料來源：新北市鶯歌區戶政事務所人口統計資料

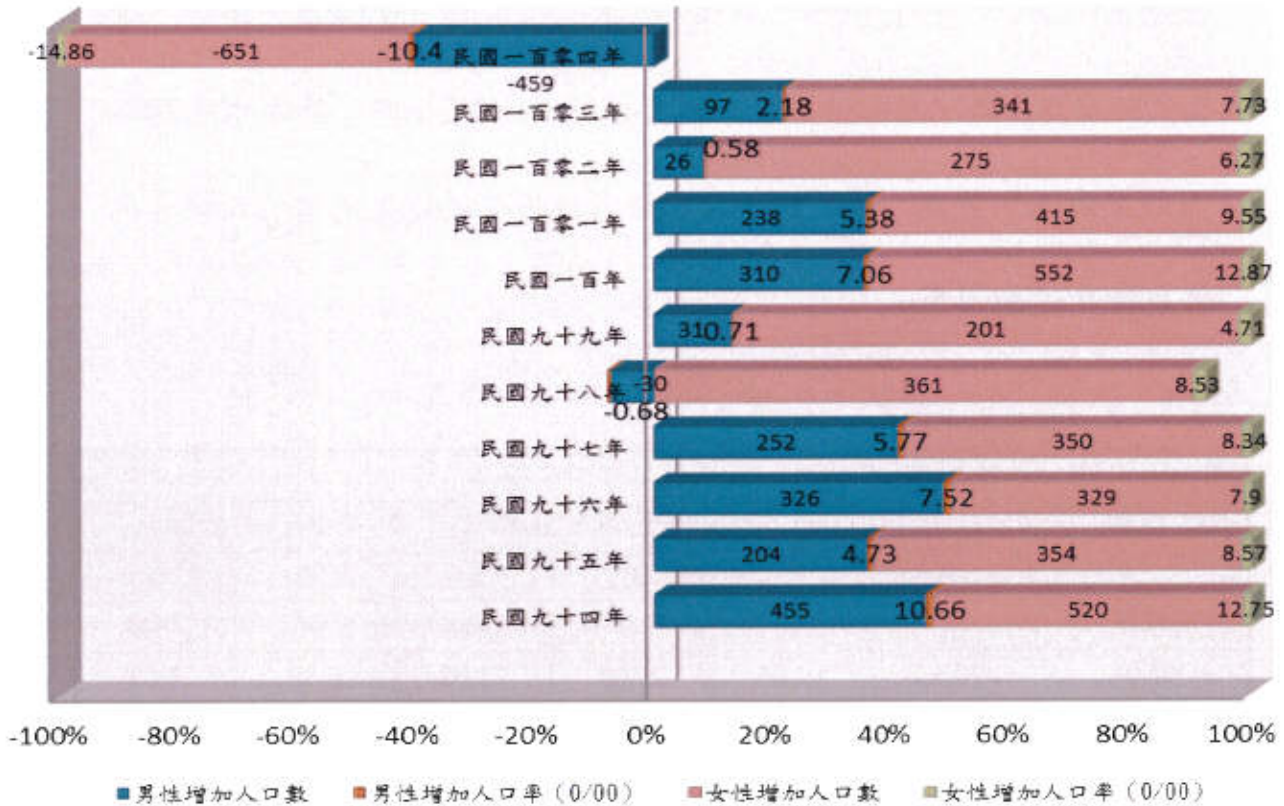


圖 1 本區人口增減數（率）分析圖

2.人口年齡分配

鶯歌區之男／女性人口中幼年人口比率佔其總人口比率，呈現逐年遞減之趨勢，而青壯年及老年人口比率佔其總人口比率，則呈現逐年遞增之趨勢；男性老年人口比率則低於女性。本區年104底男性戶籍登記人口之幼年人口數佔其總人口數之比率為15.17%，青壯年人口數佔其總人口數之比率為76.14%，老年人口數佔其總人口數之比率為8.69%，分別較103年底減少0.84個百分點、增加0.24個百分點及0.6個百分點；女性人口之幼年人口數佔其總人口數之比率為14.22%，青壯年人口數佔其總人口數之比率為75.96%，老年人口數佔其總人口數之

比率為9.82%，分別較103年底減少7.21個百分點、0.14個百分點、增加1.26個百分點、及6.38個百分點。此外，由表2分析，隨著本區幼年人口呈現逐年遞減，加之老年人口卻呈現逐年遞增之趨勢，人口老化之現象已逐漸成型。

表 2 人口結構比分析表

項目	人口結構比					
	幼年 (0-14 歲)		青壯年 (15-64 歲)		老年 (65 歲以上)	
	男	女	男	女	男	女
單位	%	%	%	%	%	%
95 年	20.62	19.95	73.08	73.02	6.30	7.03
96 年	20.40	19.22	73.10	73.54	6.50	7.24
97 年	19.46	18.30	73.99	74.3	6.55	7.40
98 年	18.74	17.80	74.56	74.51	6.70	7.69
99 年	17.74	16.92	75.46	75.16	6.80	7.92
100 年	17.12	16.33	75.93	75.67	6.95	8.00
101 年	16.67	15.84	76.12	75.91	7.21	8.25
102 年	16.40	15.37	75.99	75.94	7.61	8.69
103 年	16.01	15.11	75.90	75.80	8.09	9.09
104 年	15.17	14.22	76.14	75.96	8.69	9.82
104 年較 103 年增減數	-0.84	-0.89	0.24	0.16	0.6	0.73
104 年較 103 年增減率	-5.84	-7.21	0.81	1.26	6.35	6.38

資料來源：新北市鶯歌區戶政事務所人口統計資料

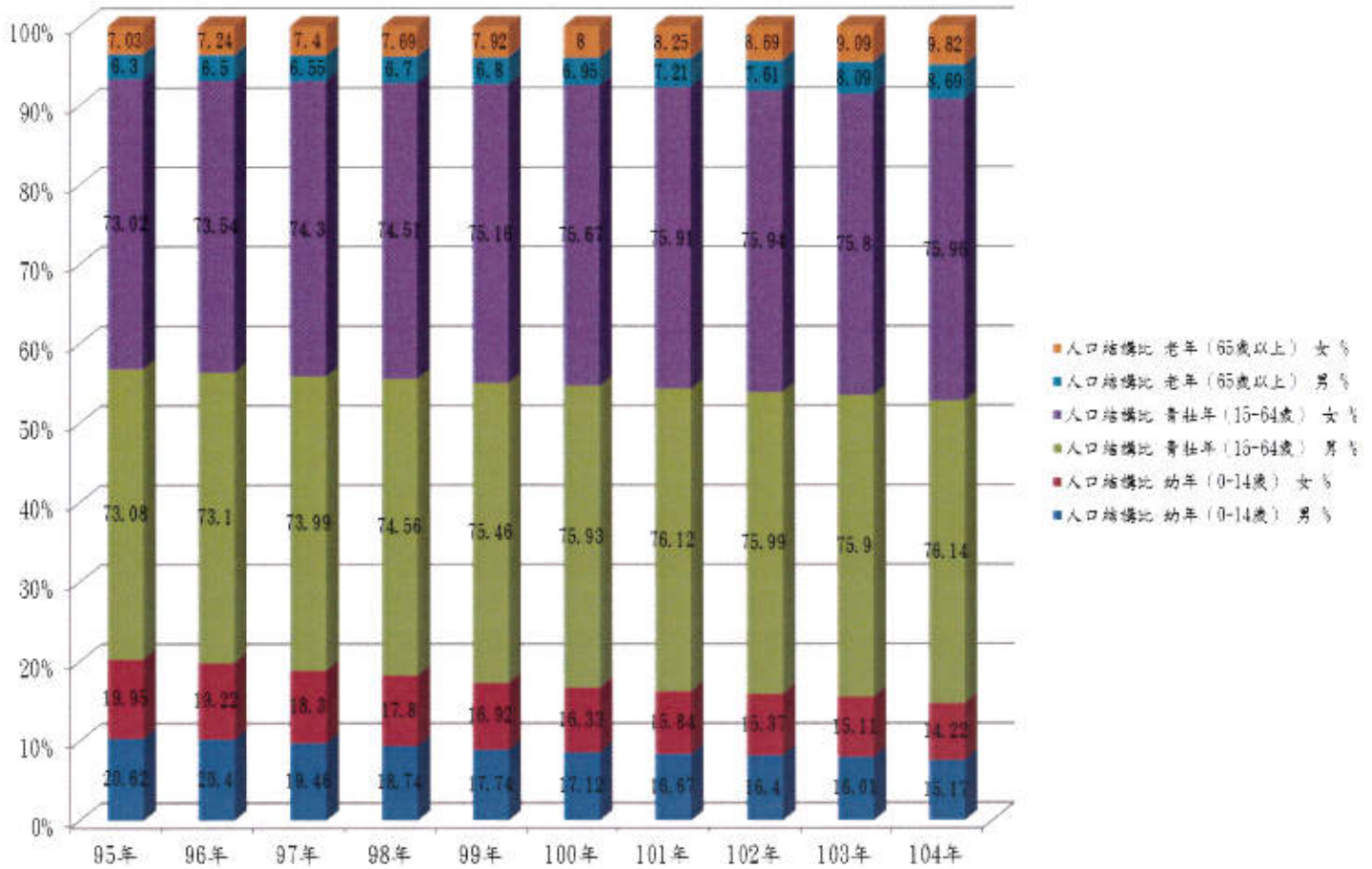


圖 2 人口結構比分析圖

3.各里人口性別分析

由表 3 分析得知，本區所轄 20 里之人口數性別多呈現陽盛陰衰的特性，其中僅中鶯里、永昌里、同慶里、西鶯里、南鶯里、建國里、及鳳福里等 7 里，呈現女性人口高於男性人口之情形，其餘皆呈現男性人口高於女性人口之現象。

表 3 本區各里人口性別概況表

里 別	戶 數 (戶)	人口數(人)		
		男	女	合計
總 計	29,425	44,144	43,821	87,965
二甲里	326	567	509	1,076
二橋里	2,770	4,300	4,065	8,365
大湖里	1,935	2,839	2,785	5,624
中湖里	2,049	3,285	3,092	6,377
中鶯里	401	569	587	1,156
北鶯里	1,892	2,295	2,232	4,527
永吉里	1,629	2,665	2,660	5,325
永昌里	2,932	4,712	4,764	9,476
同慶里	692	982	1,074	2,056
尖山里	2,523	3,792	3,764	7,556
西鶯里	877	1,220	1,227	2,447
東湖里	123	159	135	294
東鶯里	406	582	566	1,148
南靖里	1,316	1,986	1,916	3,902
南鶯里	2,153	3,096	3,200	6,296
建國里	2,452	3,579	3,800	7,379
建德里	196	334	254	588
鳳祥里	1,660	2,492	2,491	4,983
鳳福里	1,517	2,123	2,167	4,290
鳳鳴里	1,576	2,567	2,533	5,100

資料來源：新北市鶯歌區戶政事務所人口統計資料

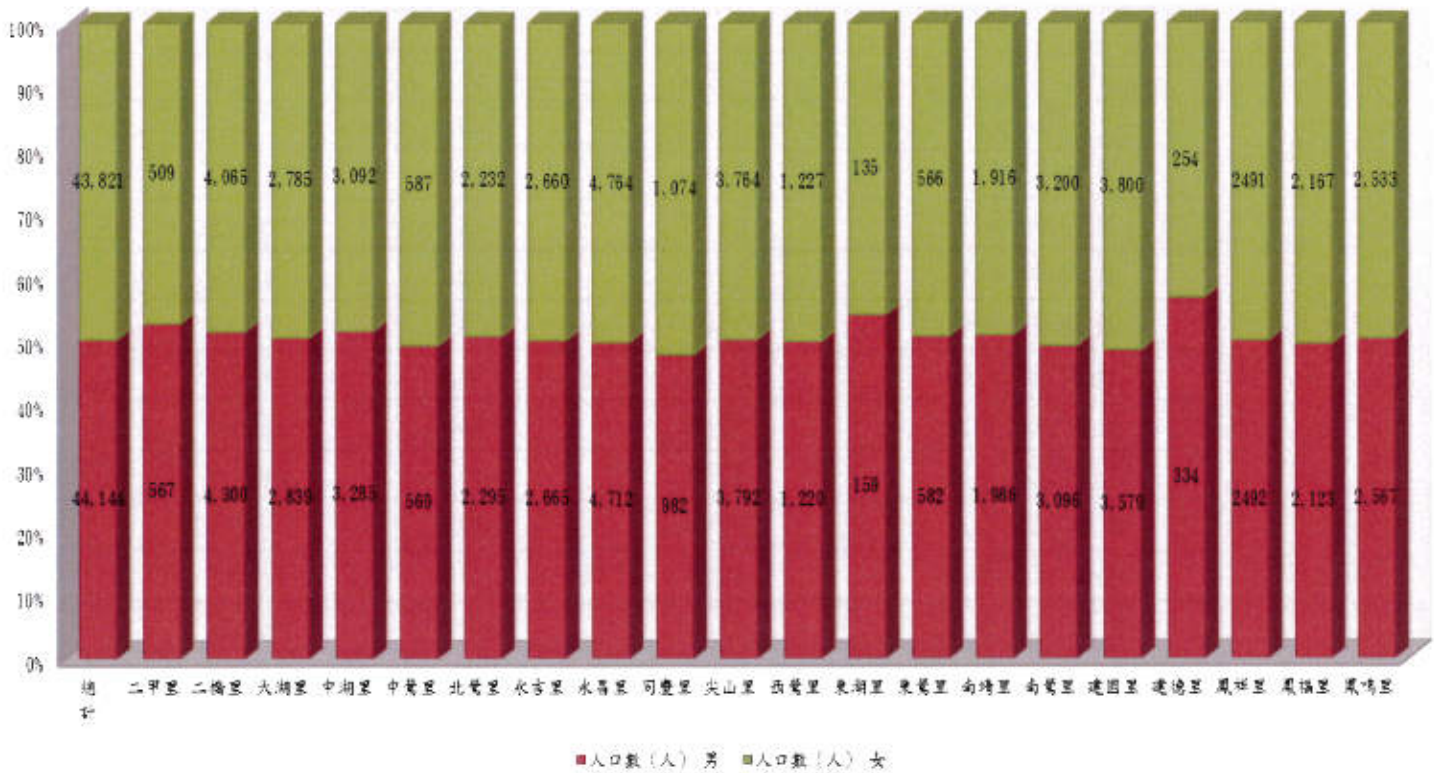


圖 3 本區各里人口性別概況圖

4. 原住民概況

104年底鶯歌區原住民人口數女性約為男性的**1.08**倍（即1,497／1,381）；自民國95年以來，原住民人口數皆呈現女性多於男性之現象。本區104年底戶籍登記原住民人口數男性為1,381人，女性為1,497人，分別較103年底增加101人（7.89%）、68人（4.76%）。原住民性別比例為92.25，略高於103年底之89.57。由此可見，男女性別人口失衡之現象與日俱增。

表 4 本區原住民人口性別概況表

項目	原住民		原住民性比例 男／女百人
	男	女	
單位	人	人	
民國 95 年底	1046	1106	94.58
民國 96 年底	1135	1182	96.02
民國 97 年底	1152	1226	93.96
民國 98 年底	1189	1257	94.59
民國 99 年底	1171	1278	91.63
民國 100 年底	1262	1355	93.14
民國 101 年底	1265	1404	90.10
民國 102 年底	1294	1429	90.55
民國 103 年底	1280	1429	89.57
民國 104 年底	1381	1497	92.25
104 年較 103 年增減數	101	68	--
104 年較 103 年增減率	7.89	4.76	--

資料來源：新北市鶯歌區戶政事務所人口統計資料

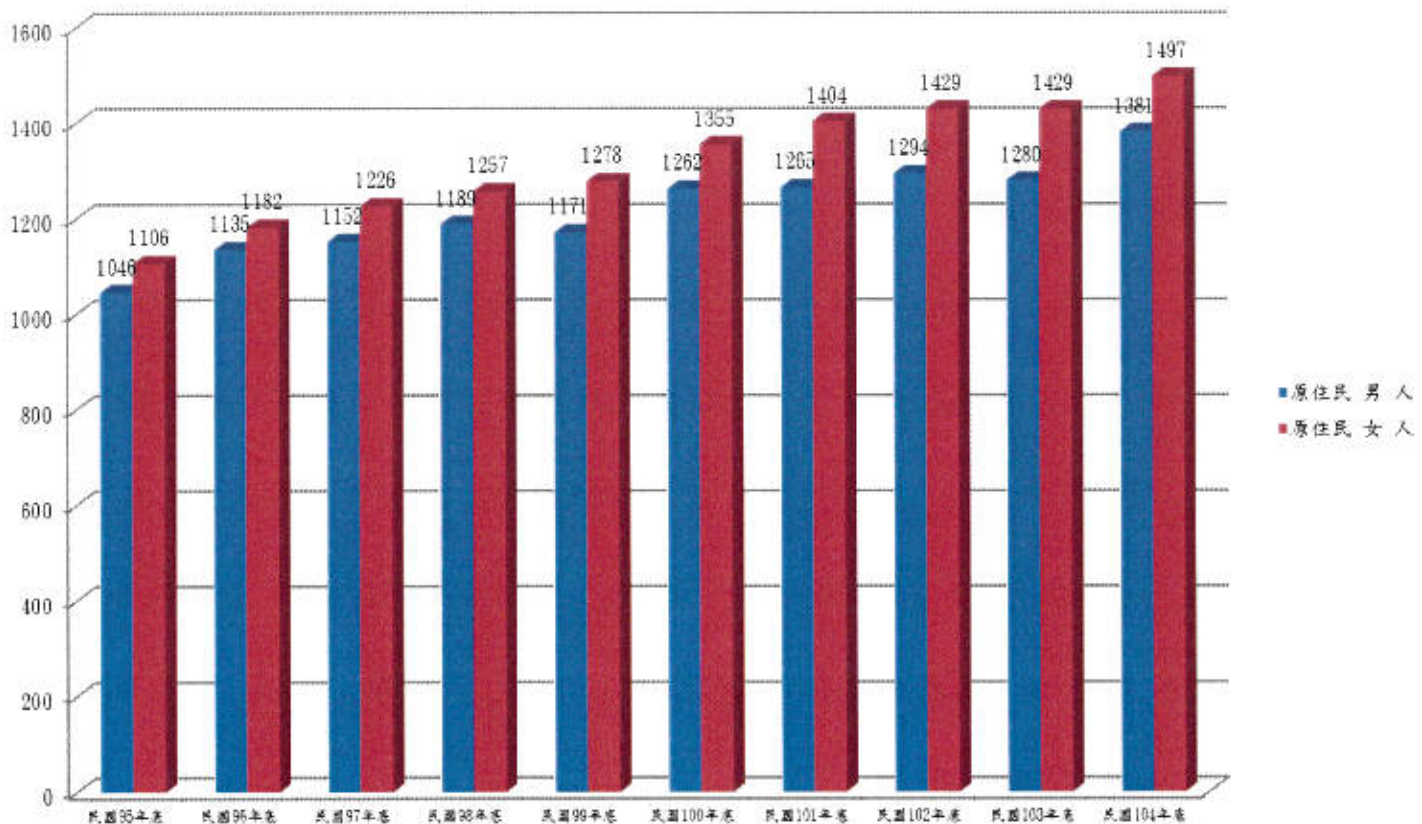


圖 4 本區原住民人口性別概況圖

二、婚姻概況

5. 婚姻狀況

鶯歌區15歲以上未婚人口數之男性皆高於女性；喪偶與離婚者卻以女性居多。

本區104年底15歲以上未婚人口數男性為15,433人，女性12,059人，分別較103年底增加75人（0.49%）、43人（0.35%）。15歲以上喪偶人口數男性為679人，女性為3,392人，分別較103年減少1人（-0.15%）、124人（3.79%），然男／女性喪偶數之懸殊特徵，實值得後續研究進一步分析。

表 5 本區人口婚姻概況表

項目	15 歲以上人口									
	總計		未婚		有偶		喪偶		離婚	
	男	女	男	女	男	女	男	女	男	女
單位	人	人	人	人	人	人	人	人	人	人
民國 95 年底	34,121	33,054	13,666	10,490	17,782	17,753	562	2,500	2,111	2,311
民國 96 年底	34,506	33,643	13,798	10,748	17,879	17,813	561	2,615	2,268	2,467
民國 97 年底	35,383	34,580	14,365	11,265	18,044	18,022	580	2,671	2,394	2,622
民國 98 年底	35,672	35,089	14,635	11,507	17,914	18,055	600	2,786	2,523	2,741
民國 99 年底	36,139	35,631	14,919	11,703	17,931	18,126	627	2,892	2,662	2,910
民國 100 年底	36,669	36,349	15,112	11,800	18,145	18,543	644	2,972	2,768	3,034
民國 101 年底	37,063	36,910	15,262	11,964	18,247	18,705	674	3,065	2,880	3,176
民國 102 年底	37,208	37,347	15,264	11,993	18,266	18,884	679	3,188	2,999	3,282
民國 103 年底	37,461	37,753	15,358	12,016	18,331	19,110	680	3,268	3,092	3,359
民國 104 年底	37,447	37,590	15,433	12,059	18,156	18,662	679	3,392	3,179	3,477
104 年較 103 年增減數	-14	-163	75	43	-175	-448	-1	124	87	118
104 年較 103 年增減率	-0.04%	-0.43%	0.49%	0.35%	-0.95%	-2.34%	-0.15%	3.79%	2.81%	3.51%

資料來源：新北市鶯歌區戶政事務所人口統計資料

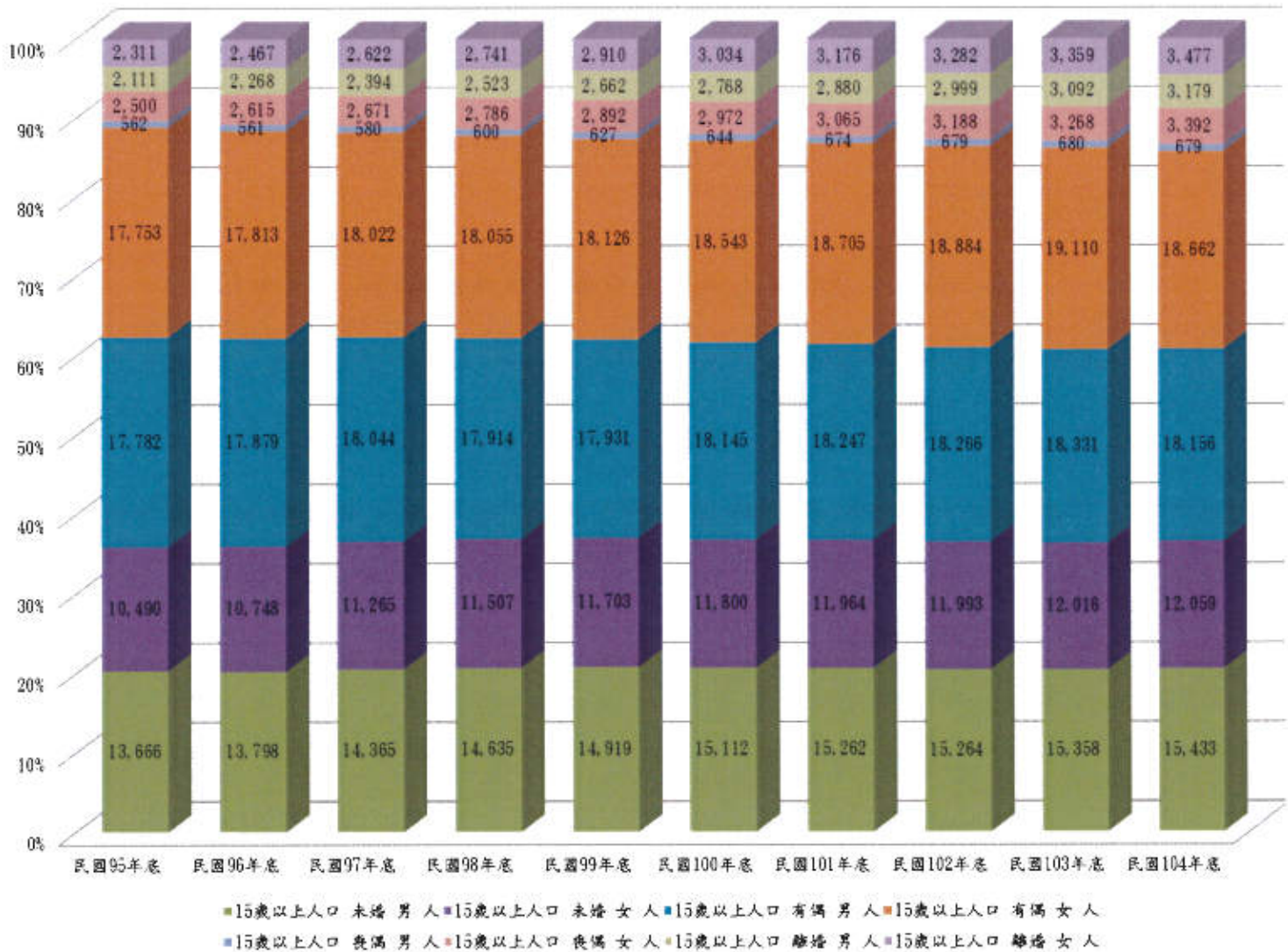


圖 5 本區人口婚姻概況圖

三、教育文化

6. 教育程度

本區15歲以上之具大學以上學歷之男／女性人口比率佔其總人口比率，呈現逐年遞增之趨勢，惟女性自修／不識字之人口比率卻遠高於男性人口。

教育程度為大學以上、專科、高職、高中之男性人口比率分佔其總人口比率普遍高於女性人口，其餘則反之；15歲以上人口識字率則為男性高於女性。本區104年底15歲以上人口教育程度為大學以上佔其總人口比率者，男性26.43%，女性為25.24%，分別較103年底增加0.67個百分點、0.67個百分點。15歲以上人口識字率男性為99.73%，女性為98.08%，分別較103年底增加0.18個百分點、0.38個百分點。

表 6 本區人口教育程度概況表

項目	15 歲以上人口教育程度結構比										15 歲以上識字率	
	大學以上		專科		高中職		國中小學		自修 / 不識字		男	女
	男	女	男	女	男	女	男	女	男	女		
單位	%	%	%	%	%	%	%	%	%	%	%	%
民國 95 年底	15.16	13.89	12.22	11.38	35.50	33.65	36.32	37.89	0.85	3.89	99.15	96.11
民國 96 年底	16.74	15.69	11.82	11.00	36.44	33.21	34.20	36.46	0.78	3.64	99.22	96.36
民國 97 年底	18.03	16.95	11.49	10.77	36.74	33.32	33	35.56	0.72	3.39	99.28	96.61
民國 98 年底	19.23	18.16	11.25	10.52	36.84	33.26	32.01	34.84	0.66	3.2	99.34	96.8
民國 99 年底	20.69	19.72	10.99	10.32	35.50	32.83	31.18	34.16	0.62	2.96	99.38	97.04
民國 100 年底	20.45	19.50	10.80	10.17	35.88	32.30	32.30	35.23	0.57	2.79	99.43	97.21
民國 101 年底	23.48	22.28	10.70	10.22	35.69	32.13	29.59	32.75	0.54	2.62	99.46	97.38
民國 102 年底	24.66	23.45	10.69	10.23	35.62	31.73	28.53	32.15	0.50	2.44	99.50	97.56
民國 103 年底	25.76	24.57	10.56	10.17	35.34	31.40	27.87	31.55	0.45	2.30	99.55	97.70
民國 104 年底	26.43	25.24	10.39	9.94	35.38	31.26	27.38	31.37	0.42	2.19	99.73	98.08
104 年較 103 年增減數	0.67	0.67	-0.17	-0.23	0.04	-0.14	-0.49	0.18	-0.03	-0.11	0.18	0.38

資料來源：新北市政府民政局教育人口統計資料

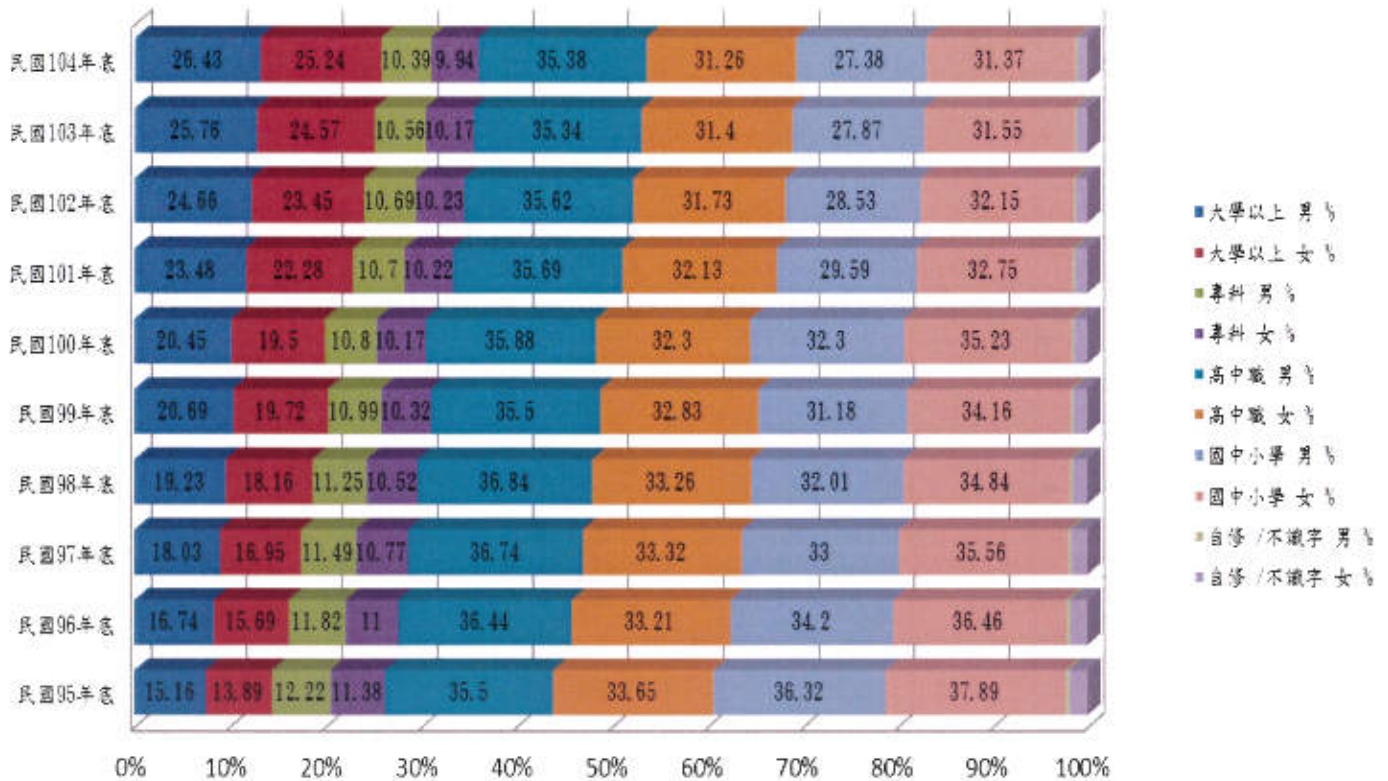


圖 6 本區人口教育程度概況圖

7. 學校教育

本區公私立各級學校專任教師數以女性占多數；學生數亦為女性多於男性。本區103年度公私立各級學校專任教師數男性為253人，女性為581人，分別較102學年度減少20人（-7.33%）、增加51人（-9.62%）。學生數男性為5,073人，女性為5,250人，分別較102學年度減少415人（-7.56%）、351人（-6.27%）。然而男／女性之學生數自94學年度以來，逐年皆呈現遞減的現象。由此，可以推論本區逐年呈現少子化之現象。

表 7 本區學校教育教師數／學生數概況表

項目	專任教師數				學生數			
	男	性別 比率	女	性別 比率	男	性別 比率	女	性別 比率
單位	人	%	人	%	人	%	人	%
94 學年度	261	35.51	474	64.49	6545	48.38	6982	51.62
95 學年度	265	35.33	485	64.67	6766	49.34	6948	50.66
96 學年度	266	34.54	504	65.46	6791	49.45	6942	50.55
97 學年度	270	34.00	524	66.00	6521	49.41	6676	50.59
98 學年度	266	33.76	522	66.24	6341	49.54	6460	50.46
99 學年度	273	33.13	551	66.87	6110	49.20	6309	50.80
100 學年度	269	32.80	551	67.20	5875	49.19	6069	50.81
101 學年度	264	33.08	534	66.92	5772	49.97	5780	50.03
102 學年度	273	34.00	530	66.00	5488	49.49	5601	50.51
103 學年度	253	30.34	581	69.66	5073	49.14	5250	50.86
103 年較 102 年增減數	-20	-6.26	51	6.26	-415	-0.35	-351	0.35
103 年較 102 年增減率	-7.33	—	9.62	—	-7.56	—	-6.27	—

資料來源：新北市政府主計處統計要覽及統計年報

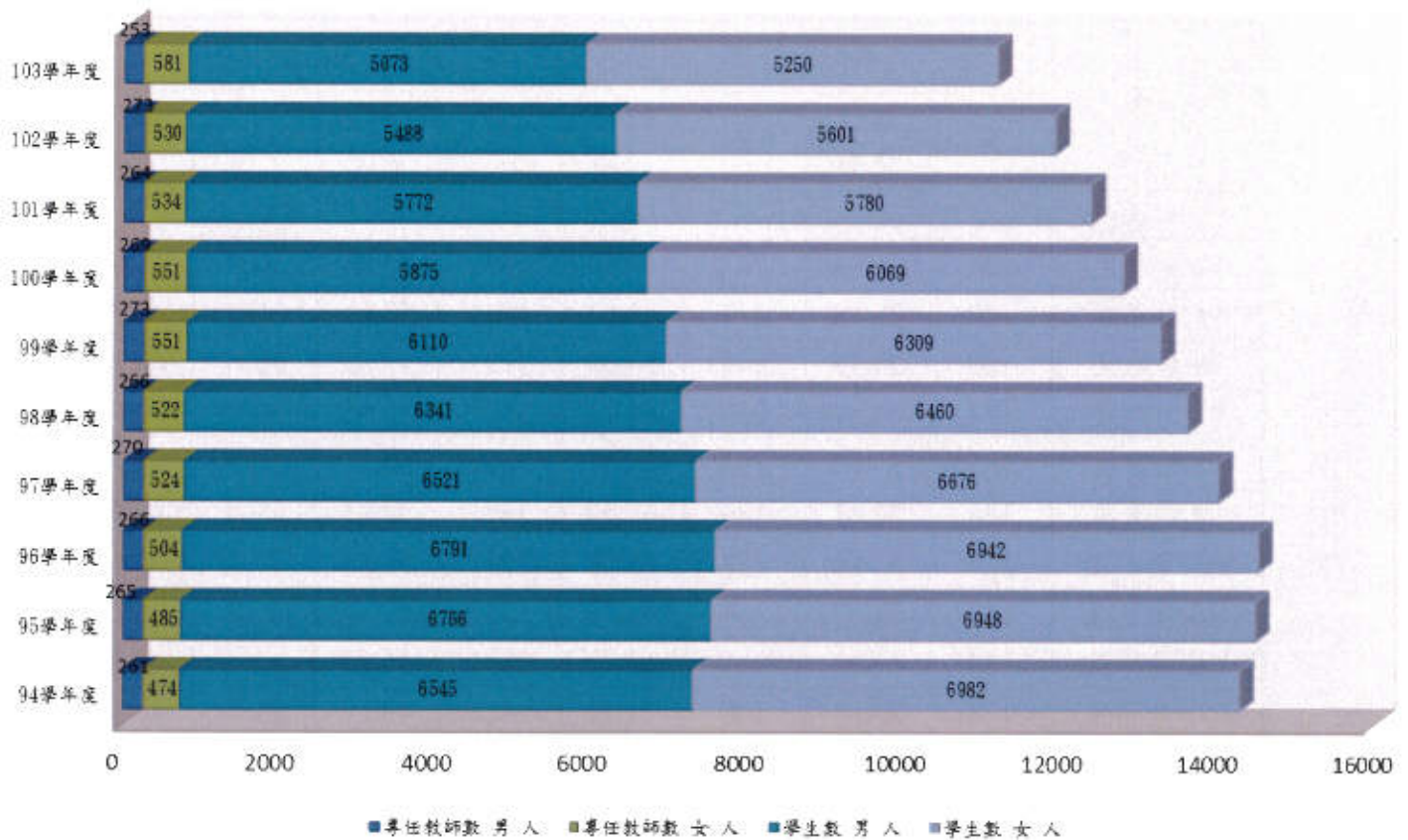


圖 7 本區學校教育教師數／學生數概況圖

8. 國小教育

鶯歌區國小專任教師數以女性占多數；學生數為男性多於女性。

本區103學年度國小專任教師數男性124人，女性306人，分別較102學年度男性減少10人（-7.46%）、女性增加45人（-17.24%）。學生數男性24,221人，女性25,866人，分別較102學年度減少378人

（-13.50%）、減少78人（-2.93%），男／女性之學生數自94學年度以來，逐年皆呈現遞減的現象。

表 8 本區國小教育教師數／學生數概況表

項目	專任教師數				學生數			
	男	性別 比率	女	性別 比率	男	性別 比率	女	性別 比率
單位	人	%	人	%	人	%	人	%
94 學年度	138	35.84	247	64.16	4151	53.34	3631	46.66
95 學年度	140	36.18	247	63.82	4051	53.01	3591	46.99
96 學年度	140	35.35	256	64.65	3983	52.82	3557	47.18
97 學年度	144	34.87	269	65.13	3971	53.82	3407	46.18
98 學年度	145	35.54	263	64.46	3621	52.75	3243	47.25
99 學年度	144	32.43	300	67.57	3421	52.13	3141	47.87
100 學年度	137	32.16	289	67.84	3201	51.53	3011	48.47
101 學年度	134	33.67	264	66.33	3007	51.74	2805	48.26
102 學年度	134	33.92	261	66.08	2801	51.25	2664	48.75
103 學年度	124	28.84	306	71.16	2423	48.37	2586	51.63
103 年較 102 年增減數	-10	-5.08	45	5.08	-378	-2.88	-78	2.88
103 年較 102 年增減率	-7.46	—	-17.24	—	-13.50	—	-2.93	—

資料來源：新北市政府主計處統計要覽及統計年報

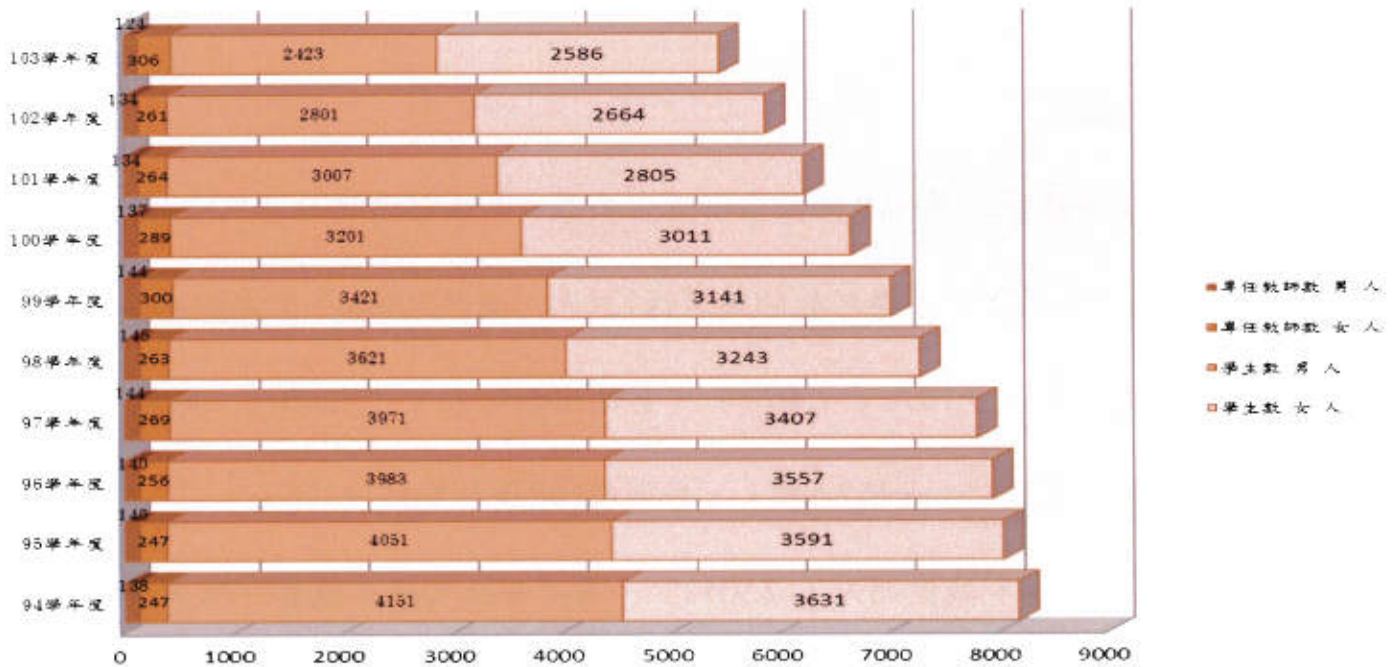


圖 8 本區國小教育教師數／學生數概況圖

9.國中教育

本區國中專任教師數以女性占多數；學生數為男性多於女性。本區103學年度國中專任教師數男性78人，女性192人，分別較102學年度男性增加2人（2.63%）、女性增加14人（7.87%）。學生數男性1659人，女性1457人，分別較102學年度增加140人（-7.78%）、178人（-10.89%），男／女性之學生數自94學年度以來，逐年皆呈現遞減的現象。惟女性學生於102學年度微增加1人。

表9 本區國中教育教師數／學生數概況表

項目	專任教師數				學生數			
	男	性別比率	女	性別比率	男	性別比率	女	性別比率
單位	人	%	人	%	人	%	人	%
94 學年度	68	30.36	156	69.64	2013	51.77	1875	48.23
95 學年度	73	30.67	165	69.33	2028	51.76	1890	48.24
96 學年度	72	30.13	167	69.87	2126	53.42	1854	46.58
97 學年度	74	30.20	171	69.80	2042	53.43	1780	46.57
98 學年度	70	28.57	175	71.43	1993	53.09	1761	46.91
99 學年度	72	29.88	169	71.12	1910	52.27	1744	47.73
100 學年度	71	28.63	177	71.37	1843	52.40	1674	47.60
101 學年度	71	28.40	179	71.60	1813	52.60	1634	47.40
102 學年度	76	29.92	178	70.08	1799	52.39	1635	47.61
103 學年度	78	28.89	192	71.11	1659	53.24	1457	46.76
103 年較 102 年增減數	2	-1.03	14	1.03	-140	-0.85	-178	-0.85
103 年較 102 年增減率	2.63	—	7.87	—	-7.78	—	-10.89	—

資料來源：新北市政府主計處統計要覽及統計年報

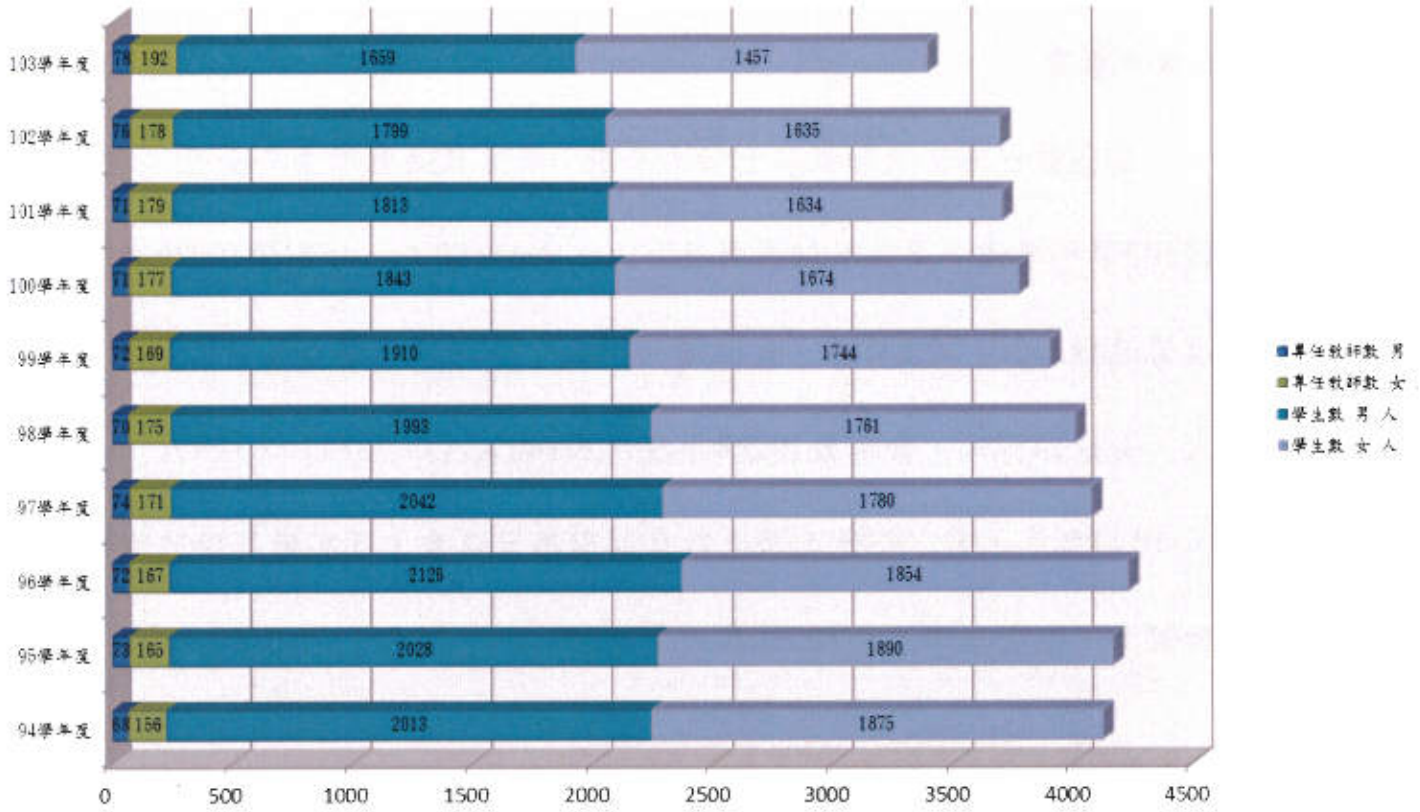


圖 9 本區國中教育教師數／學生數概況圖

10.高中（職）教育

本區高中（職）專任教師數以女性占多數；學生數亦為女性高於男性。本區103學年度公立高職專任教師數男性51人，女性83人，男性較102學年度減少12人（-19.05%），女性減少8人（-8.80%）。學生數男性991人，女性1,207人，分別較102學年度增加103人（11.60%）、減少95人（-7.30%）。

表 10 本區高中（職）教育教師數／學生數概況表

項目	專任教師數				學生數			
	男	性別比率	女	性別比率	男	性別比率	女	性別比率
單位	人	%	人	%	人	%	人	%
94 學年度	55	43.65	71	56.35	681	31.57	1476	68.43
95 學年度	52	41.60	73	58.40	687	31.89	1467	68.11
96 學年度	54	40.00	81	60.00	682	31.30	1497	68.70
97 學年度	52	38.24	84	61.76	688	31.60	1489	68.40
98 學年度	51	37.78	84	62.22	727	33.30	1456	66.70
99 學年度	57	41.01	82	58.99	779	35.36	1424	64.64
100 學年度	61	41.78	85	58.22	831	37.52	1384	62.48
101 學年度	59	39.33	91	60.67	952	41.52	1341	58.48
102 學年度	63	40.91	91	59.09	888	40.55	1302	59.45
103 學年度	51	38.06	83	61.94	991	45.09	1207	54.91
103 年較 102 年增減數	-12	-2.85	-8	2.85	103	4.54	-95	-4.54
103 年較 102 年增減率	-19.05	—	-8.80	—	11.60	—	-7.30	—

資料來源：新北市政府主計處統計要覽及統計年報

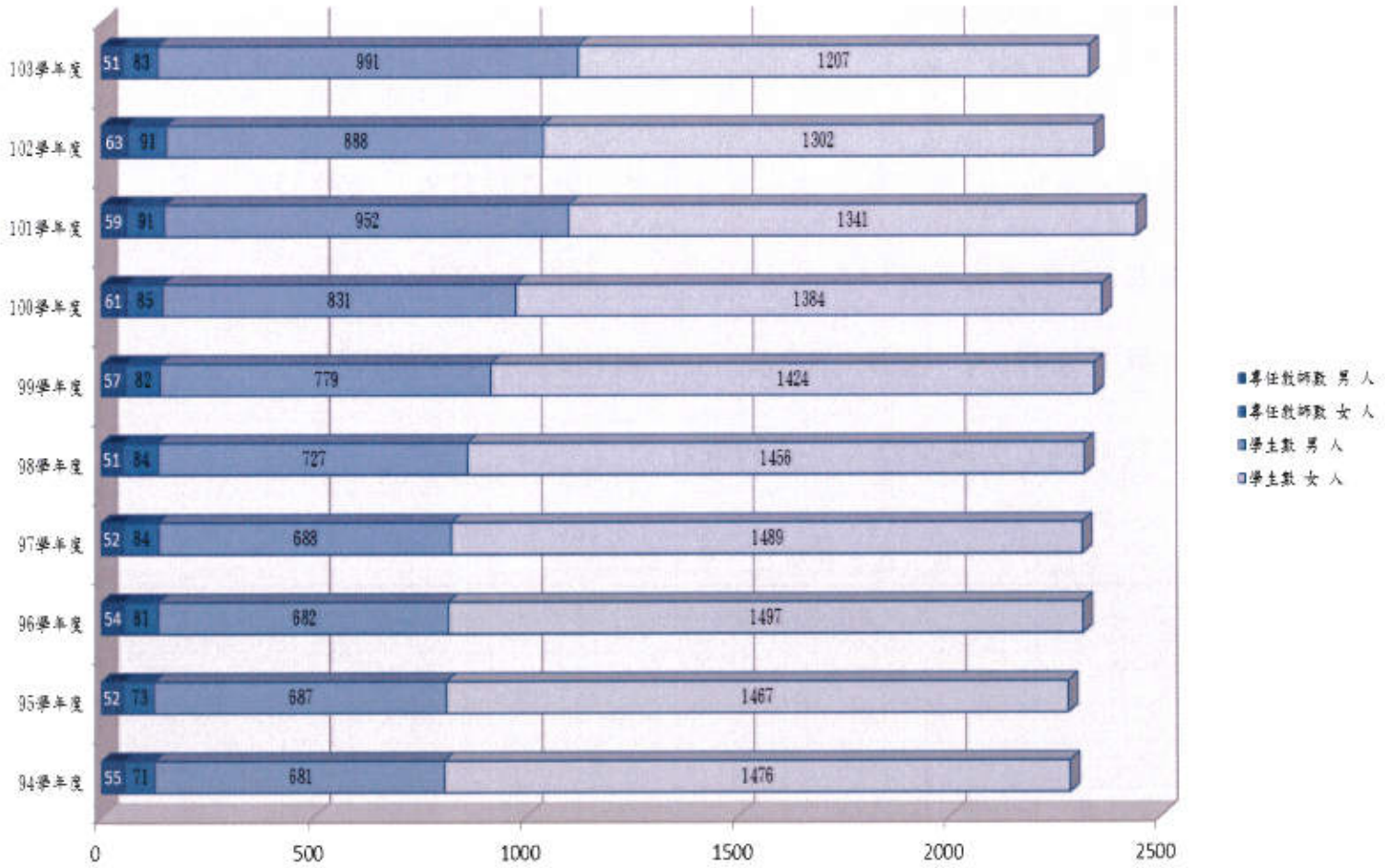


圖 10 本區高中（職）教育教師數／學生數概況圖

四、社會福利

11.申請馬上關懷補助

鶯歌區民申請馬上關懷補助之性別以男性居多，104年度男性申請補助比率較103年度減少-76.47%，而104年度女性申請補助比率較103年度減少-84%。

表 11 本區居民申請馬上關懷概況表

項目	男	性別比率	女	性別比率
單位	人	%	人	%
97 年度	16	47	18	53
98 年度	45	67.17	22	32.84
99 年度	21	55.26	17	44.74
100 年度	40	74	14	26
101 年度	33	65	18	35
102 年度	54	56.25	42	43.75
103 年度	51	67.11	25	32.89
104 年度	12	75	4	25
104 年較 103 年增減數	-39		-21	
104 年較 103 年增減率	-76.47		-84	

資料來源：本所社會人文課

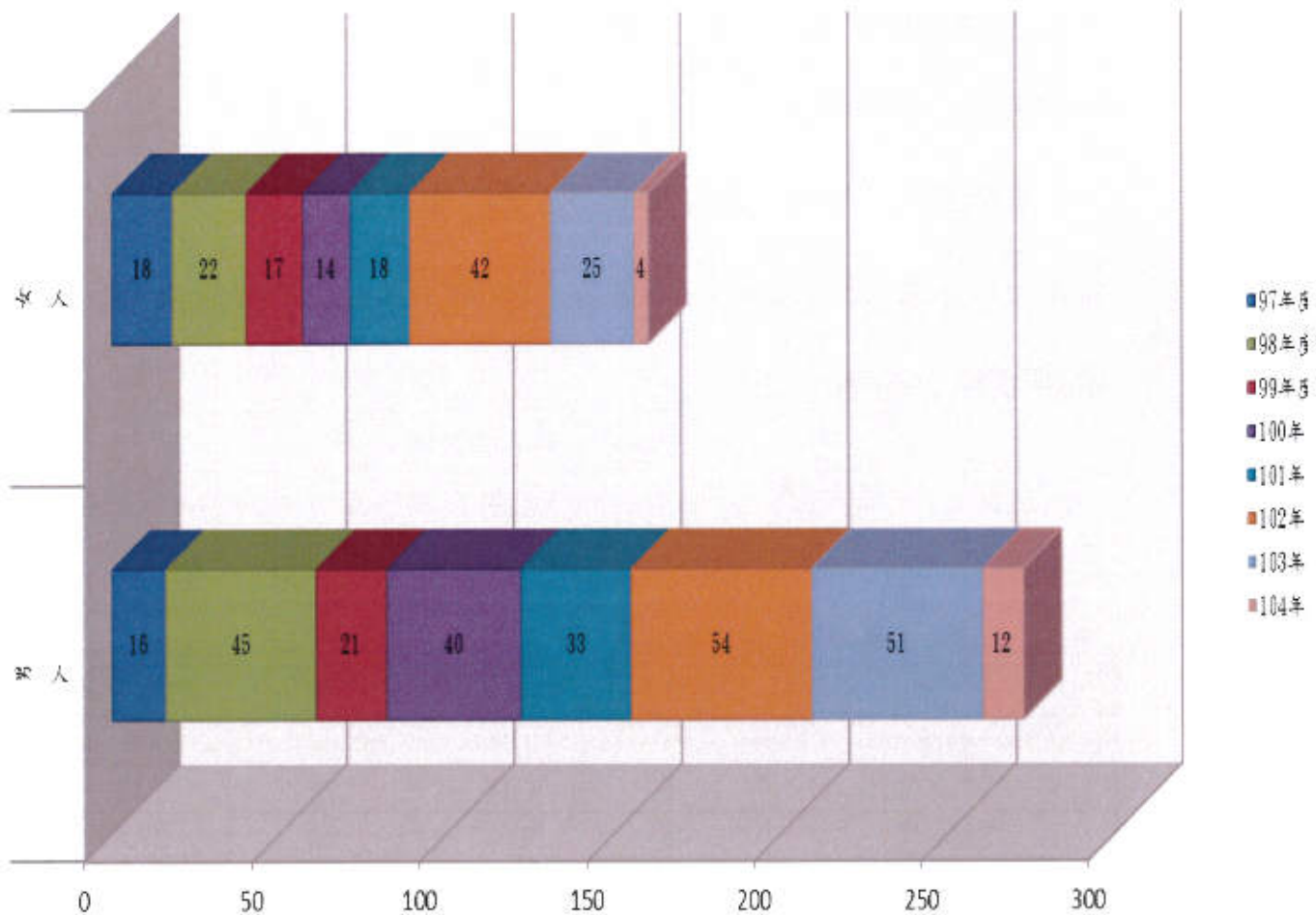


圖 11 本區居民申請馬上關懷概況圖

12. 申請急難救助及意外救助

鶯歌區民申請急難救助及意外救助之性別以男性居多，104年度急難救助申請補助男性為49人，女性39人，分別較103年度增加9人(22.5%)、減少2人(-4.88%)。意外救助男性為4人，女性8人，分別較103年度減少1人(-20%)及增加3人(16.67%)。

表12 本區居民申請急難救助及意外救助概況表

項目	急難救助				意外救助			
	男	性別比率	女	性別比率	男	性別比率	女	性別比率
單位	人	%	人	%	人	%	人	%
100 年度	6	60	4	40	6	100	0	0
101 年度	18	46.15	21	53.85	9	52.94	8	47.06
102 年度	31	47.69	34	52.31	9	39.13	14	60.87
103 年度	40	49.38	41	50.62	5	50	5	50
104 年度	49	55.68	39	44.32	4	33.33	8	66.67
104 年較 103 年增減數	9	6.3	-2	-6.3	-1	-16.67	3	16.67
104 年較 103 年增減率	22.5	—	-4.88	—	-20	—	60	—

資料來源：本所社會人文課

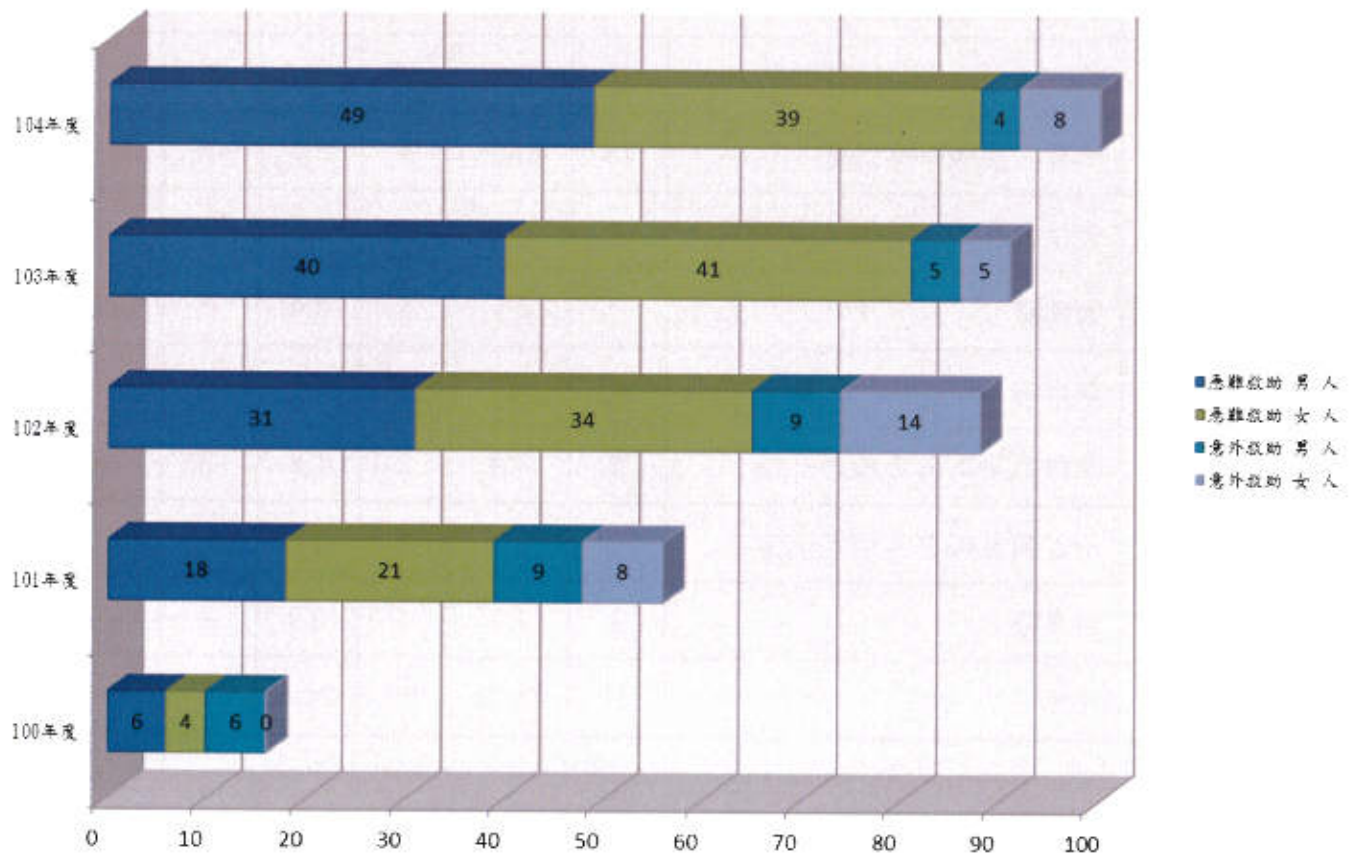


圖 12 本區居民申請急難救助及意外救助概況圖

五、醫療疾病

13. 死亡人數—主要癌症分析（103年度）

鶯歌區主要癌症死亡人數以肝和肝內膽管癌及氣管、支氣管和肺癌為主，其次為口腔癌，且皆為男性高於女性。

表13 本區居民癌症死亡分析概況表

單位：人，每十萬人口

順位	原因	102年	死亡百分比	103年	死亡百分比	增減死亡數	增減死亡率
	癌症死亡原因(惡性腫瘤)	115	100.0	114	100.0	-1	-0.87
1	肝和肝內膽管癌	22	19.1	21	18.4	-1	-4.55%
2	氣管、支氣管和肺癌	22	19.1	27	23.7	5	22.73
3	口腔癌	9	7.8	12	10.5	3	33.33%
4	結腸、直腸和肛門癌	15	13.1	7	6.1	-8	-53.33%
5	女性乳房癌	4	3.5	4	3.5	0	0%
6	胰臟癌	7	0.1	5	4.4	-2	-28.57%
7	白血病	6	5.2	4	3.5	-2	-33.33%
8	非何杰金氏淋巴瘤	5	4.4	2	1.8	-3	-60%
9	子宮頸及部位未明示子宮癌	2	1.7	3	2.6	1	50%
10	卵巢癌	2	1.7	1	0.9	-1	-50%
	其他	21	18.26	28	24.6	7	33.33%

資料來源：新北市鶯歌區衛生所(102年年中人口數計 88,487 人,男性 44,493 人,女性 43,994 人)

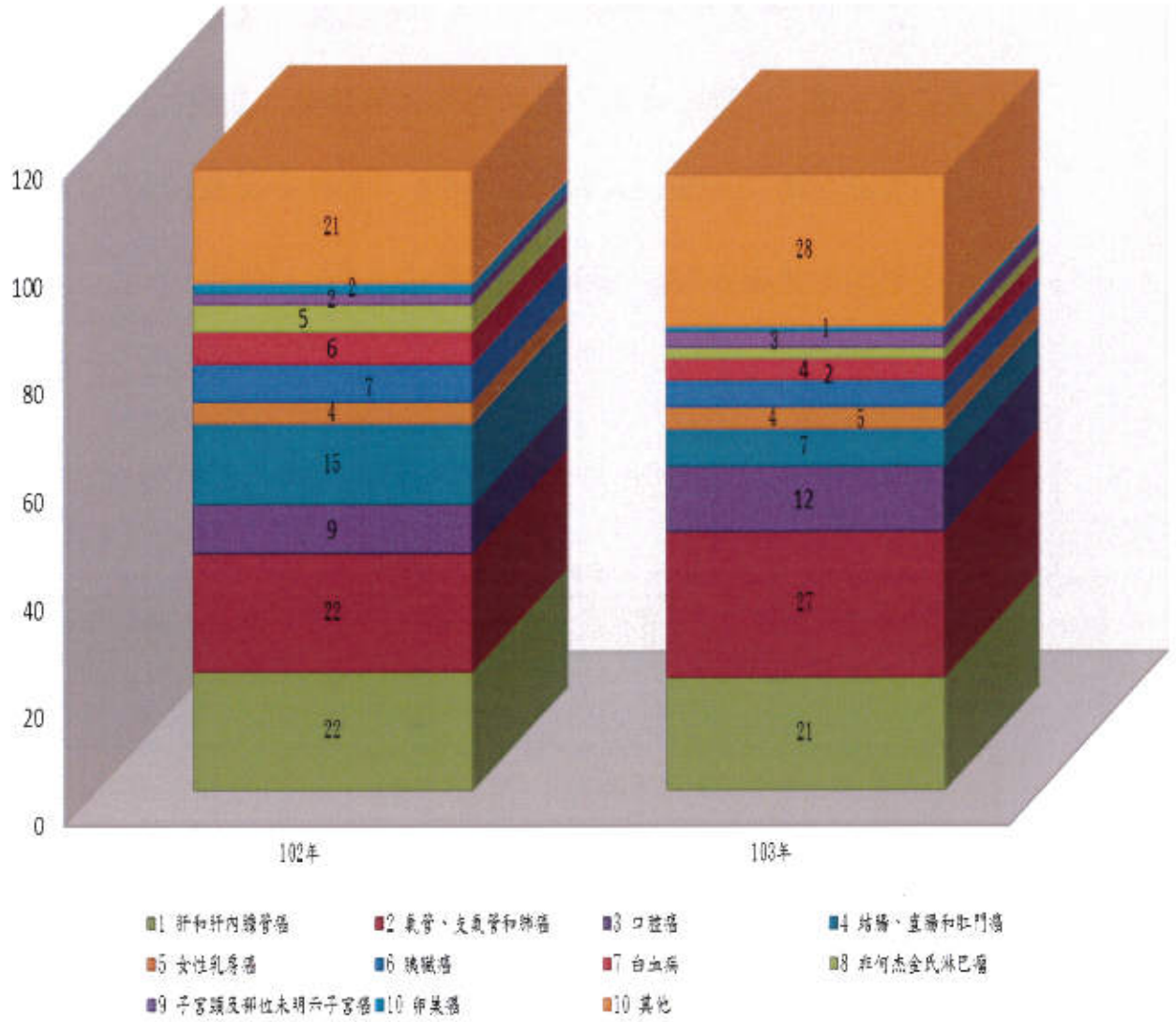


圖13 本區居民癌症死亡分析概況圖

其中103年男性主要癌症死亡人數以氣管、支氣管和肺癌及肝和肝內膽管癌、口腔癌為主，其次為結腸、直腸和肛門癌，死亡的人數分別為16人及12人和12人、5人，男性分別較102年減少1人(-5.88%)及增加3人(-33.33%)和減少5人(-50%)。

表13-1 本區男性居民癌症死亡分析概況表

順位	原因	102年	死亡百分比	103年	死亡百分比	增減死亡數	增減死亡率
	男性-癌症死亡原因(惡性腫瘤)	75	100.0	73	100.0	-2	-2.67%
1	氣管、支氣管和肺癌	17	22.7	16	21.9	-1	-5.88%
2	肝和肝內膽管癌	12	16.0	12	16.4	0	0%
3	口腔癌	9	12	12	16.4	3	33.33%
4	結腸、直腸和肛門癌	10	13.3	5	6.8	-5	-50%
5	白血病	5	6.7	4	5.5	-1	-20%
6	胰臟癌	4	5.3	3	4.1	-1	-25%
7	鼻咽癌	3	4	1	1.4	-2	-66.67%
8	食道癌	3	4	4	5.5	1	33.33%
9	非何杰金氏淋巴瘤	3	4	1	1.4	-2	-66.67%
10	前列腺(攝護腺)癌	2	2.7	1	1.4	-1	-50%
	其他	7	9.3	14	19.2	7	100%

資料來源：新北市鶯歌區衛生所

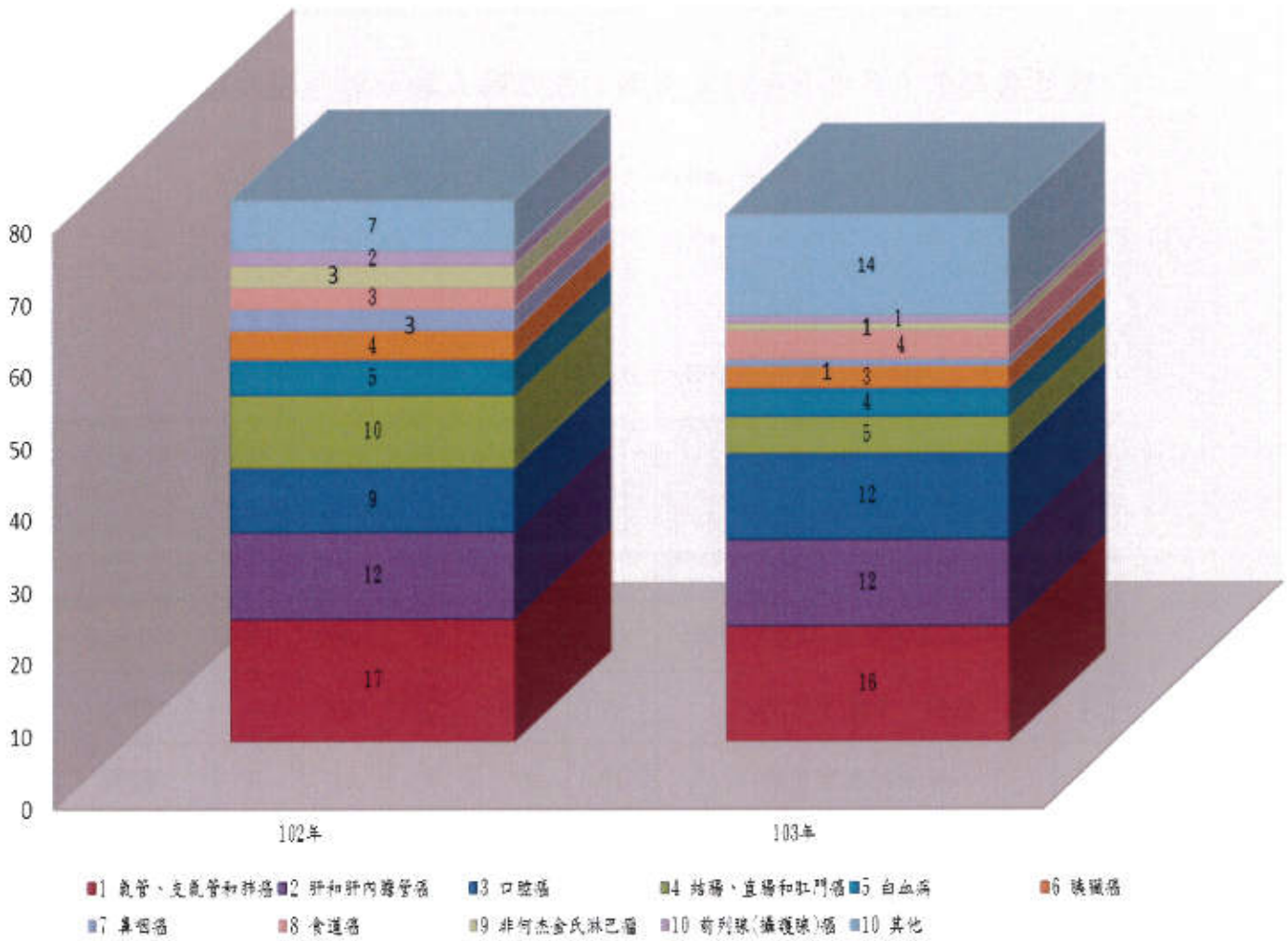


圖13-1 本區男性居民癌症死亡分析概況圖

103年女性主要癌症死亡人數以氣管、支氣管和肺癌及肝和肝內膽管癌為主，其次為女性乳房癌，死亡的人數分別為10人及5人和5人，女性分別較102年增加6人（120%）及減少1人（-12%）。

表13-2 本區女性居民癌症死亡分析概況表

順位	原因	102年	死亡百分比	103年	死亡百分比	增減死亡數	增減死亡率
	女性-癌症死亡原因(惡性腫瘤)	40	100.0	41	100.0	+1	8.11%
1	氣管、支氣管和肺癌	5	12.5	11	26.8	6	120%
2	肝和肝內膽管癌	10	25	9	22	-1	-12%
3	女性乳房癌	4	10	4	9.8	0	0%
4	子宮頸及部位未明示子宮癌	2	5.0	3	7.3	1	50%
5	結腸、直腸和肛門癌	5	12.5	2	4.9	-3	-60%
6	胰臟癌	3	7.5	2	4.9	-1	-33.33%
7	胃癌	2	5.0	1	2.4	-1	-50%
8	卵巢癌	2	5.0	1	2.4	-1	-50%
9	非何杰金氏淋巴瘤	2	5.0	1	2.4	-1	-50%
10	膽囊和其他膽道癌	1	2.5	0	0	-1	-100%
	其他	4	10	7	17.1	3	75%

資料來源：新北市鶯歌區衛生所

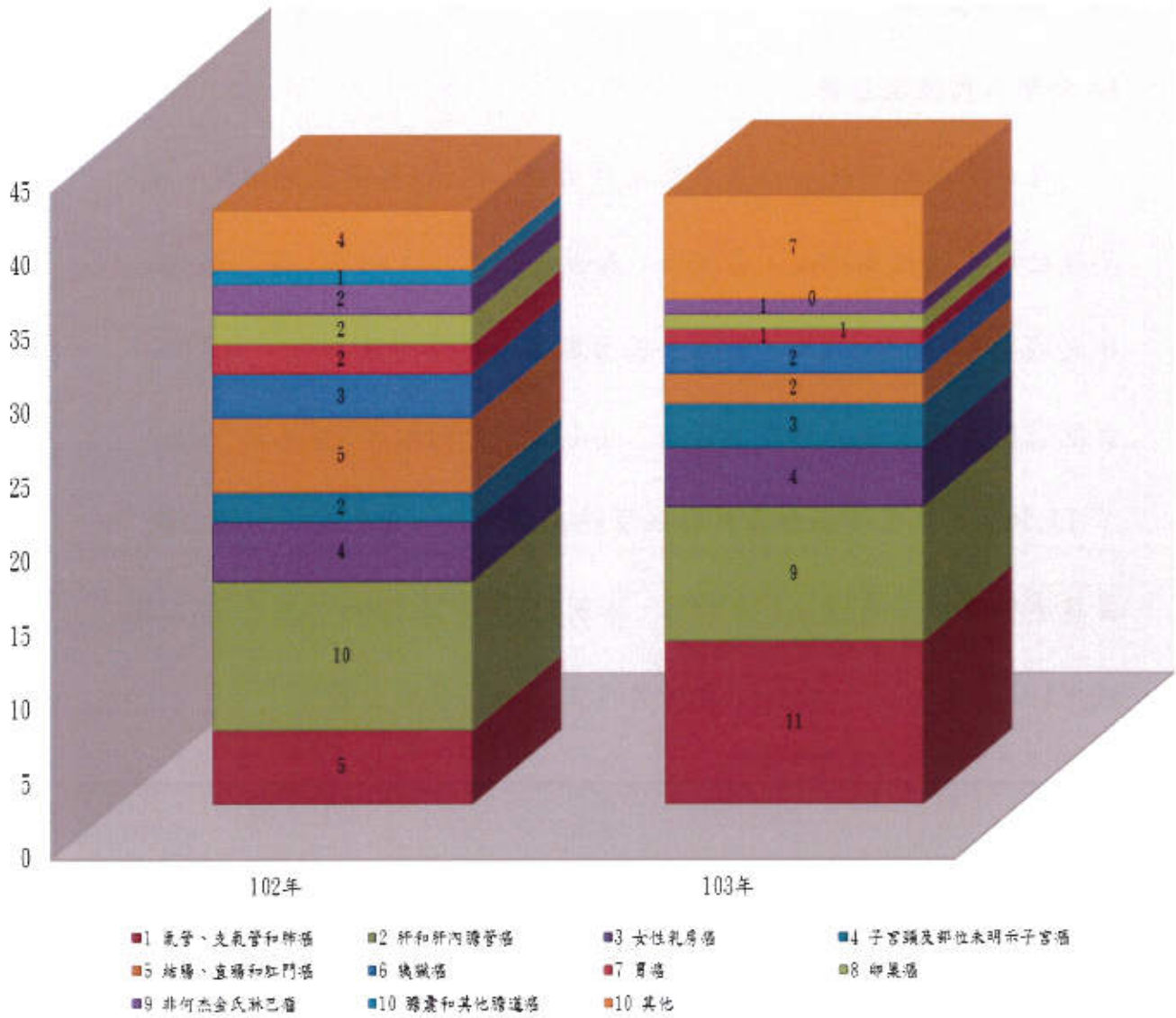


圖13-2 本區女性居民癌症死亡分析概況圖

六、政府服務

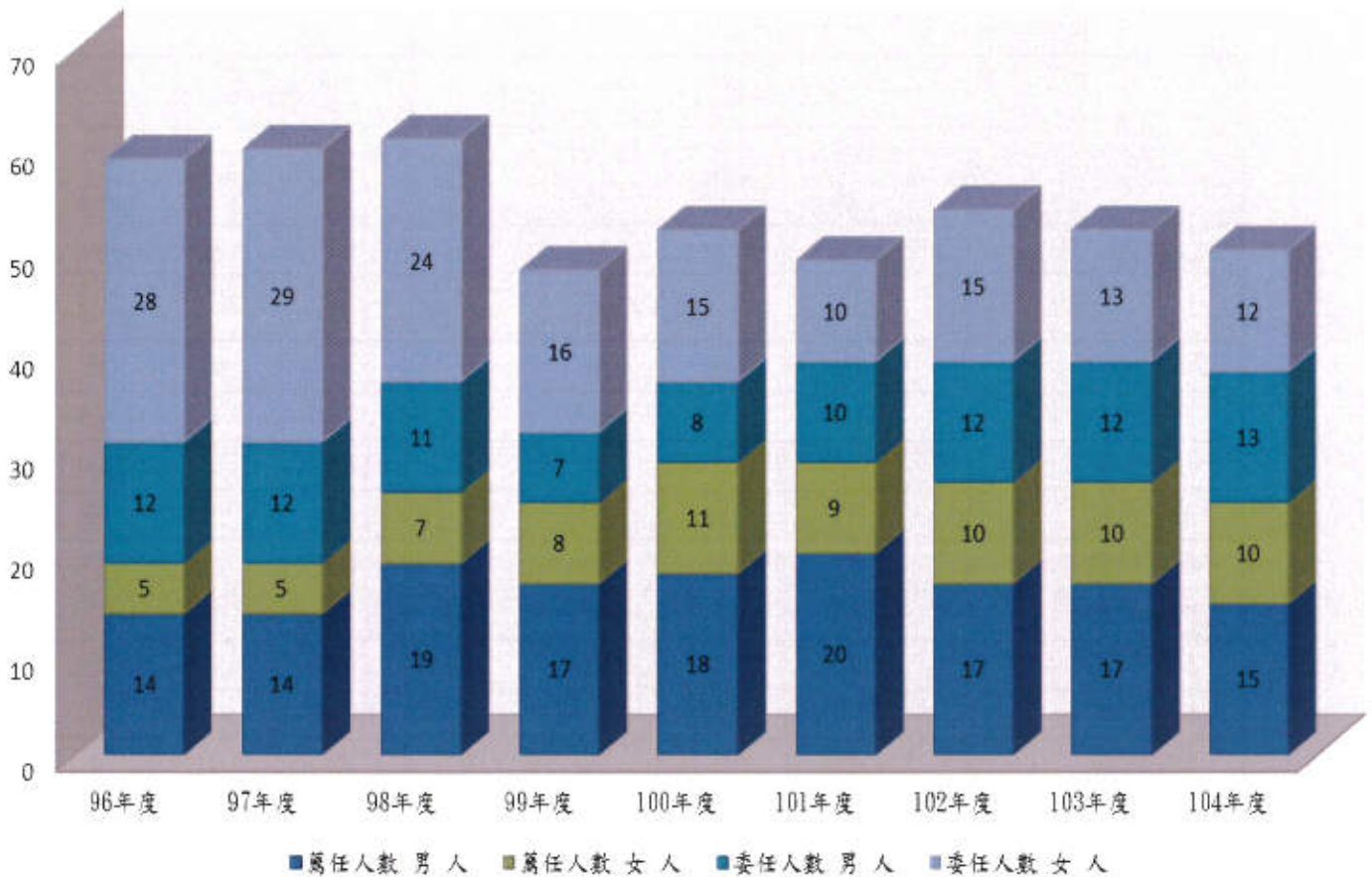
14.公職人員性別分析

近年來本所女性公務員數略高於男性，惟101年後呈現相反。103年底公務員男性為28人，占56%，女性為22人，占44%，分別較103年底減少1人及減少1人。男性公務員具薦任資格者為15人，占60%，女性公務員具薦任資格者為10人，占40%，分別較103年底減少2人（-11.76%）；男性公務員具委任資格者為13人，占52%，女性公務員具委任資格者為12人，占48%，分別較103年底增加1人（8.3%）及減少1人（-7.7%）。此外，本所男性主管數亦高於女性。

表 14 本所公職人員官職概況表

項目	薦任人數				委任人數			
	男	性別比率	女	性別比率	男	性別比率	女	性別比率
單位	人	%	人	%	人	%	人	%
96 年度	14	73.68	5	26.32	12	30.00	28	70.00
97 年度	14	73.68	5	26.32	12	29.27	29	70.73
98 年度	19	73.08	7	26.92	11	31.43	24	68.57
99 年度	17	68.00	8	32.00	7	30.43	16	69.57
100 年度	18	62.07	11	37.93	8	34.78	15	65.22
101 年度	20	68.97	9	31.03	10	50	10	50
102 年度	17	62.96	10	37.04	12	44.44	15	55.56
103 年度	17	62.96	10	37.04	12	48	13	52
104 年度	15	60.00	10	40.00	13	52	12	48
104 年較 103 年增減數	-2		0		1		-1	
104 年較 103 年增減率	-11.76		0		8.3		-7.7	

資料來源：本所人事室



14 本所公職人員官職概況圖

15.公職人員年齡結構

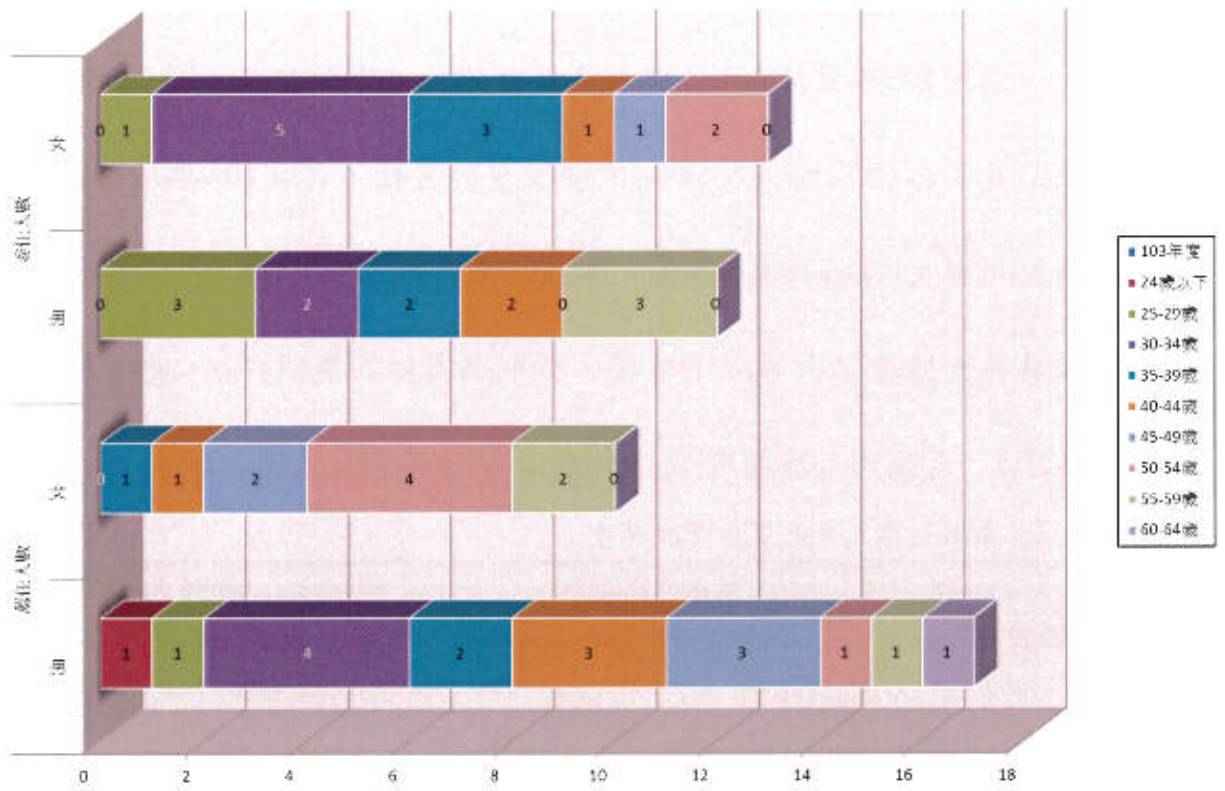
本所 104 年公職人員年齡以 30-34 歲居多（計 13 員；占 26%），其次為 35-39 歲（計 7 員；占 14%）、40-44 歲（計 7 員；占 14%），另 24 歲以下及 60-64 歲最少（各計 1 員；各占 2%），此外本所 103 及 104 年之男性公務人員數皆為高於女性（103 年度：男:女=29:23；104 年度：男:女=28:22）；具薦任職等者以男性居多，具委任職等者則以女性居多。

表 15 本所公職人員年齡結構概況表

項目	薦任人數				委任人數			
	男	性別比率	女	性別比率	男	性別比率	女	性別比率
單位	人	%	人	%	人	%	人	%
103 年度								
24 歲以下	1	100	0	0	0	0	0	0
25-29 歲	1	100	0	0	3	75	1	25
30-34 歲	4	100	0	0	2	28.57	5	71.43
35-39 歲	2	67	1	33	2	40	3	60
40-44 歲	3	75	1	25	2	67	1	33
45-49 歲	3	60	2	40	0	0	1	100
50-54 歲	1	20	4	80	0	0	2	100
55-59 歲	1	33.33	2	66.67	3	100	0	0
60-64 歲	1	100	0	0	0	0	0	0
小計	17	62.96	10	37.04	12	48	13	52
總計	27				25			
104 年度								
24 歲以下	0	0	0	0	0	0	0	0
25-29 歲	0	0	0	0	2	50	2	50
30-34 歲	4	80	1	20	4	50	4	50
35-39 歲	2	66.67	1	33.33	2	50	2	50
40-44 歲	3	100	0	0	3	75	1	25
45-49 歲	2	50	2	50	0	0	2	100
50-54 歲	3	43	4	57	0	0	0	0
55-59 歲	0	0	2	100	2	66.67	1	33.33
60-64 歲	1	100	0	0	0	0	0	0
小計	15	60	0	40	13	52	12	48
總計	27				25			
104 年較 103 年增減數	-2		0		+1		-1	
104 年較 103 年增減率	-11.76		0		813		-7.7	

資料來源：本所人事室

103 年度



104 年度

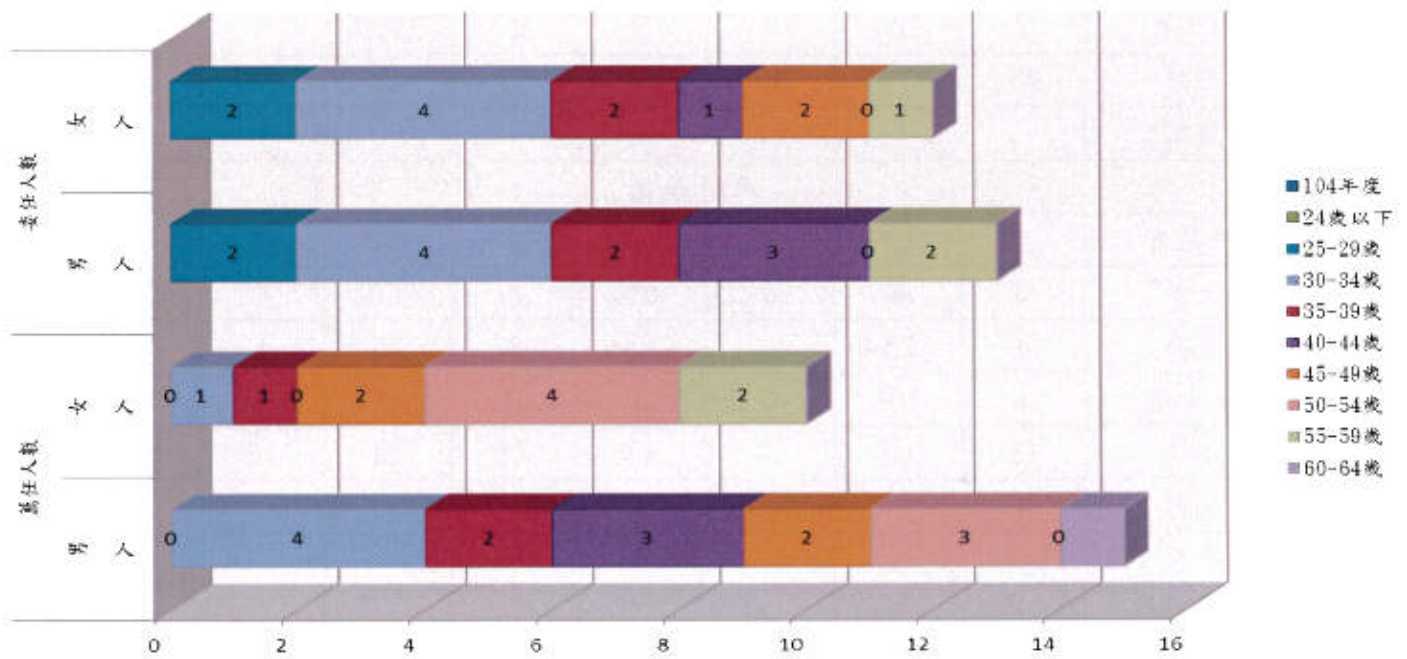


圖 15 本所公職人員年齡結構概況圖

16.公職人員教育程度結構

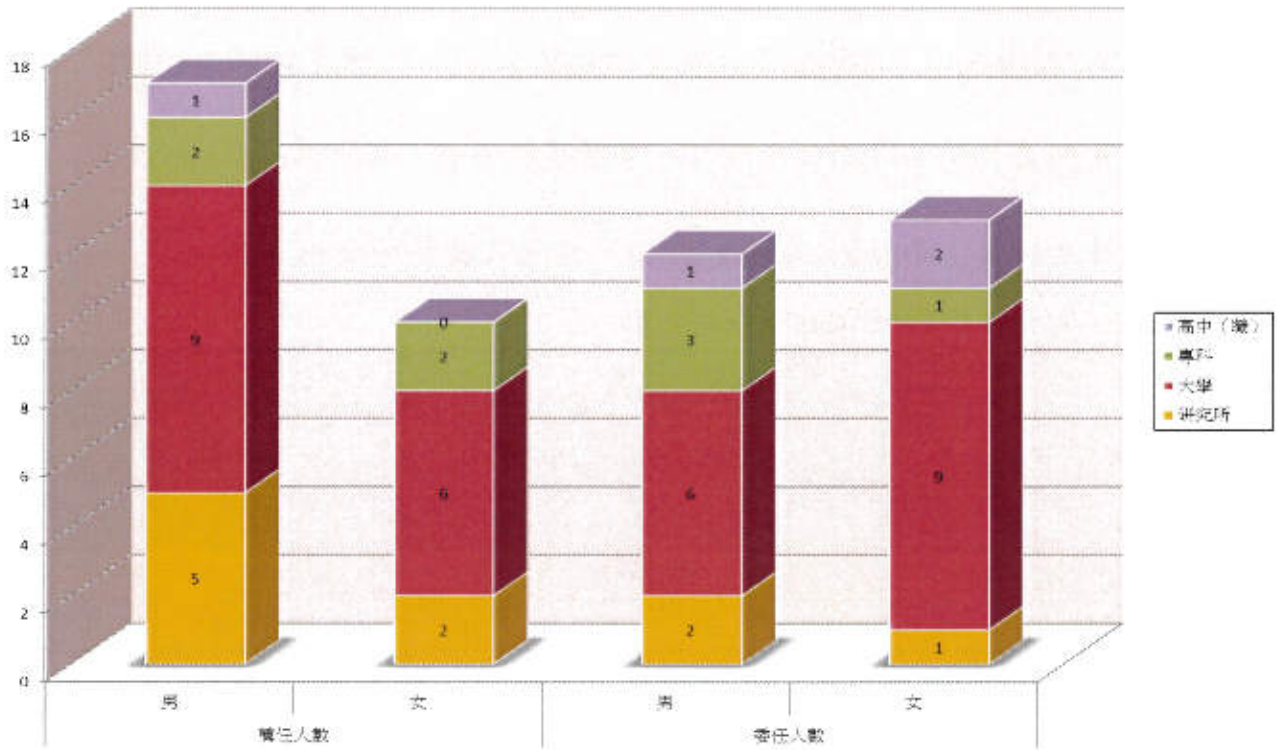
本所103年及104年公職人員教育程度以大學程度居多(各計30員及27員；各佔57.69%及54%)，女性多於男性，其次103年及104年為研究所程度(各計10員及9員；各佔19.23%及18%)。本所104年底公教人員男女性均以大專以上程度，分別為男性27員(54%)，女性20員(42%)；男性同仁獲得研究所學歷者亦遠高於女性同仁。

表 16 本所公職人員教育程度概況表

項目	薦任人數				委任人數			
	男	性別比率	女	性別比率	男	性別比率	女	性別比率
單位	人	%	人	%	人	%	人	%
103 年度								
研究所	5	71.43	2	28.57	2	66.67	1	33.33
大學	9	60	6	40	6	40	9	60
專科	2	50	2	50	3	75	1	25
高中(職)	1	100	0	0	1	33.33	2	66.67
小計	17	62.96	10	37.04	12	48	13	52
總計	27				25			
104 年度								
研究所	6	85.71	1	14.29	2	100	0	0
大學	4	40	6	60	8	47.06	9	52.94
專科	4	57.14	3	42.86	3	75	1	25
高中(職)	1	100	0	0	0	0	2	100
小計	15	60	10	40	13	52	12	48
總計	25				25			
103 年較 102 年增減數	-2		0		1		-1	
103 年較 102 年增減率	-11.76		0		8.33		-7.69	

資料來源：本所人事室

103 年度



104 年度

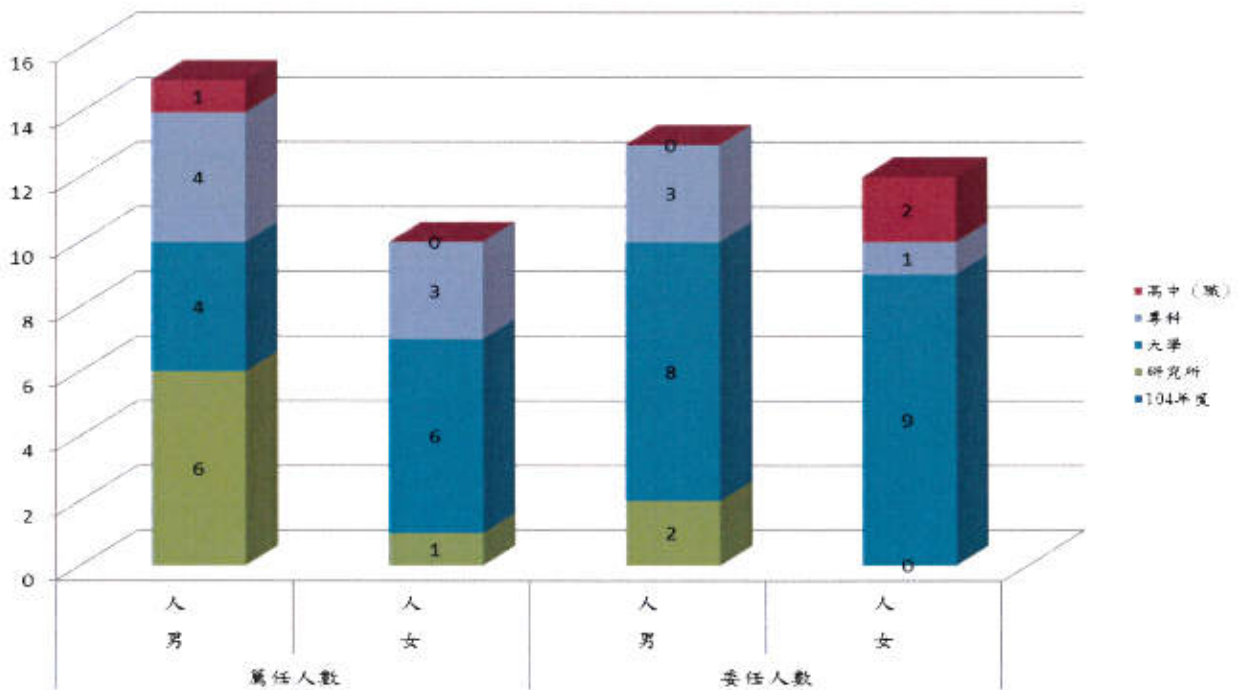


圖 16 本所公職人員教育程度概況圖

17.公職人員考試及格錄取結構

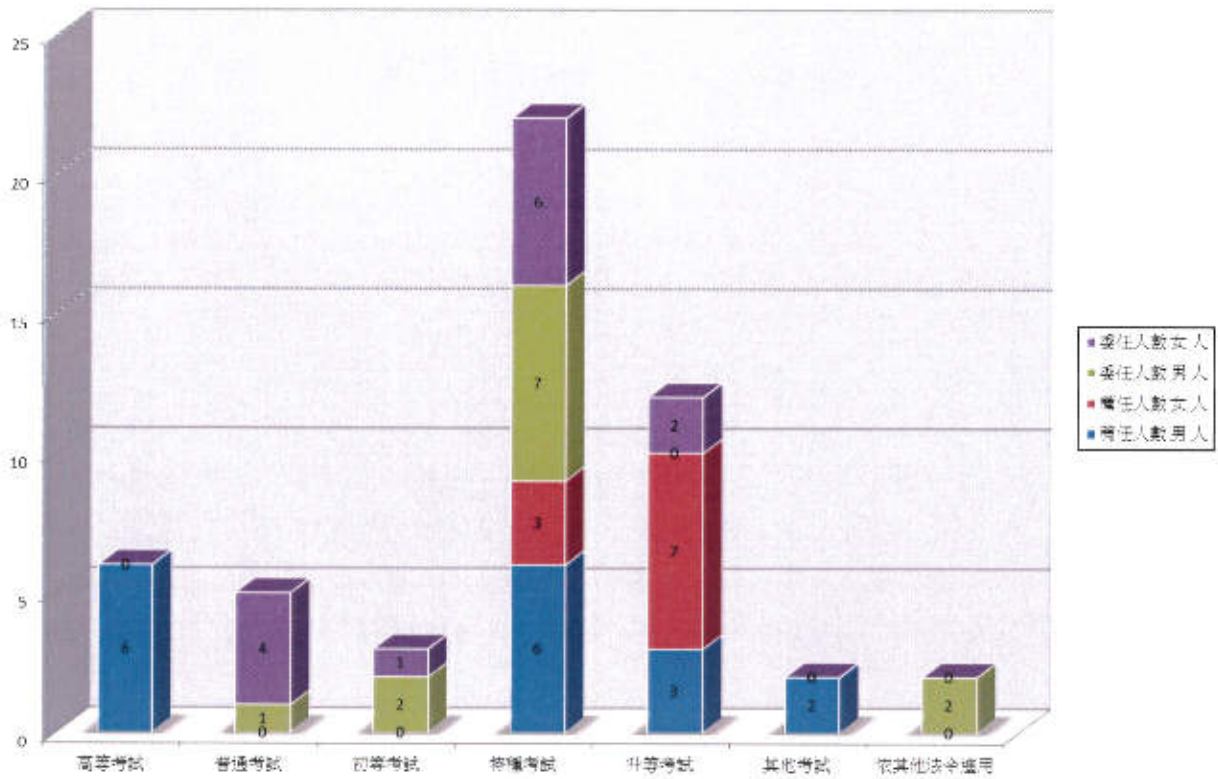
本所103年及104年公職人員考試及格類別以特種考試居多(各計22員及26員；各佔42.31%及52%)，男性多於女性，其次為升等考試(各計12員及10員；各佔23.08%及20%)，男性人數高於女性人數。

表 17 本所公職人員考試及格錄取概況表

項目	薦任人數				委任人數			
	男	性別 比率	女	性別 比率	男	性別 比率	女	性別 比率
單位	人	%	人	%	人	%	人	%
103 年度								
高等考試	6	100	0	0	0	0	0	0
普通考試	0	0	0	0	1	20	4	80
初等考試	0	0	0	0	2	66.67	1	33.33
特種考試	6	66.67	3	33.33	7	53.85	6	46.15
升等考試	3	30	7	70	0	0	2	100
其他考試	2	100	0	0	0	0	0	0
依其他法令進用	0	0	0	0	2	100	0	0
小計	17	62.96	10	37.04	12	48	13	52
總計	27				25			
104 年度								
高等考試	5	100	1	0	0	0	0	0
普通考試	1	0	1	0	1	20	1	80
初等考試	0	0	0	0	2	66.67	0	33.33
特種考試	6	66.67	3	33.33	8	53.85	9	46.15
升等考試	3	30	5	70	0	0	2	100
其他考試	0	100	0	0	0	0	0	0
依其他法令進用	0	0	0	0	2	100	0	0
小計	15	62.96	10	37.04	13	48	12	52
總計	25				25			
103 年較 102 年 增減數	-2		0		1		-1	
103 年較 102 年 增減率	-11.76		0		8.33		-7.69	

資料來源：本所人事室

103 年度



104 年度

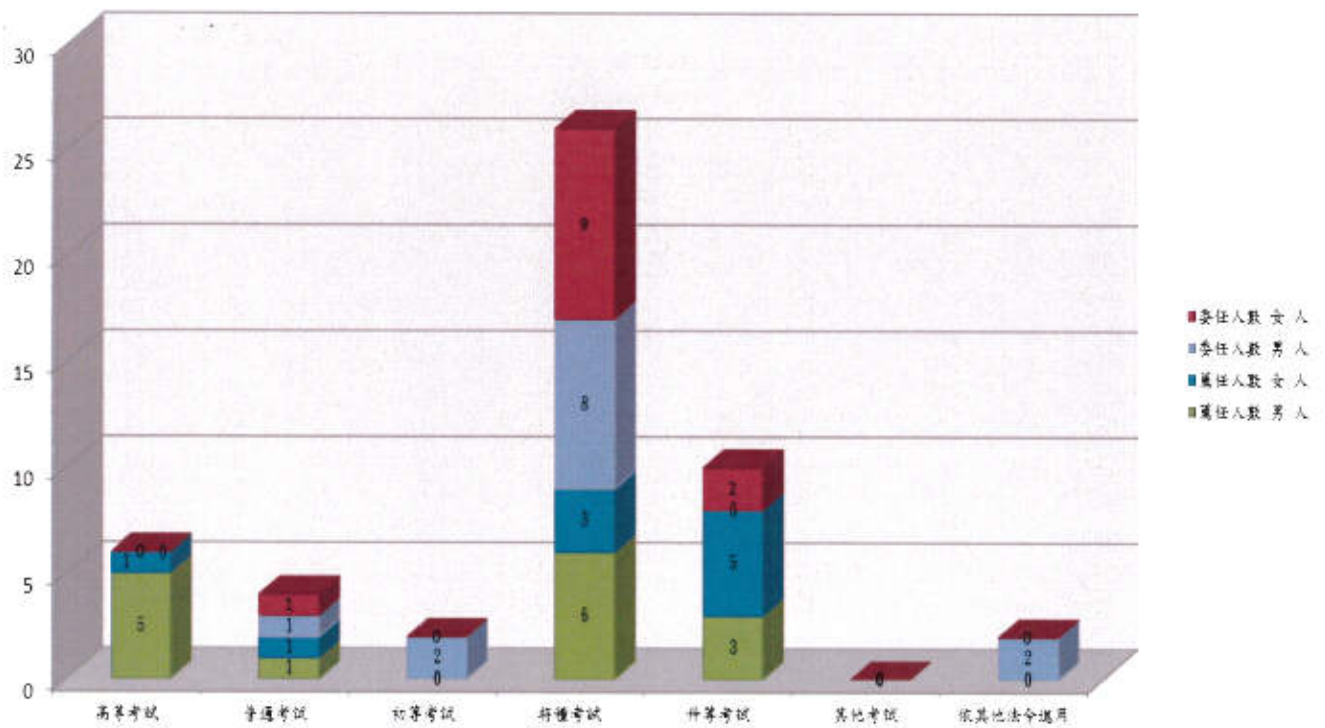


圖 17 本所公職人員考試及格錄取概況圖

新北市鶯歌區性別圖像

中華民國 104 年版

出版機關：新北市鶯歌區公所

工作人員：新北市鶯歌區公區會計室主任	林坤錫
新北市鶯歌區公區會計室課員	吳珮雯
新北市鶯歌區公區會計室臨時人員	施麗娟
新北市鶯歌區公區會計室臨時人員	李憶真
新北市鶯歌區公區會計室臨時人員	李美慧

地址：新北市鶯歌區仁愛路 55 號 2 樓

電話：(02) 2678-0202 分機 211~218

傳真：(02) 2678-5297

網址：<http://www.yingge.ntpc.gov.tw/web/Home?command=display&page=flash>

出版日期：中華民國 105 年 6 月



