

中華民國110年 新北市鶯歌區統計年報



新北市鶯歌區公所編印
中華民國111年6月出版

序 言

鶯歌區位於新北市之西隅，地處臺北盆地西南角，東南緣濱大漢溪，北依山子腳山塊丘陵；全區面積計 21.1248 平方公里，佔新北市市境總面積（2,052.5667 平方公里）之 1.03%，在新北市轄下的 29 個區中居第 22 位。鶯歌是相當富有地方特色及人文氣息的城區，陶藝文化的盛況使本區成為國際知名的陶都名城，因傳承陶瓷產業、豐富人文精神、熱情社區參與及綠色宜居環境等政策，本區業於 100 年獲得全國最乾淨區、里之殊榮。101 年榮獲聯合國環境規劃總署（UNEP）所舉辦第十六屆國際宜居城市獎社區類 C 組第 3 名、102 年榮獲 APEC(亞太經合會)舉辦之能源智慧社區倡議(ESCI)低碳示範城鎮整合型計劃競賽銀牌獎之殊榮。

隨著近年來，國人對於公部門服務品質提昇之殷切，身處為民服務第一線的區公所，惟有戮力從事研究、行政革新，方能為民謀利，進而圓滿達成區政業務之目標；由於統計係公共行政之管理工具，有關區政計畫之研擬、政策之釐訂、公務之推行與績效之考核，皆依其呈現之客觀事實為依據，而統計分析結果，將提昇管理者之決策效能。

於此，本所爰配合區政建設之需要，以統計表為主，扼要文字說明及有關圖片，彙編成「區統計年報」。其內容概分一般概況、行政、民政、社會、經建、兵役及人文等七類。由各業務單位填送資料及統計表報後，再經會計室整理彙編而成，藉以顯示區政工作之概況，並作為研擬政策、制訂計畫及考核績效的參據。

區長 施明慧 謹識

中華民國 111 年 6 月

凡 例

- 一、 本年報編印之目的，旨在報導新北市鶯歌區一般概況及重要施政成果之統計數據，俾提供施政考核及釐定施政計畫之參考。
- 二、 本年報所列資料來源，係根據新北市鶯歌區公所（以下簡稱公所）各業務單位編報之公務統計報表及公所會（主）計室直接蒐集之資料加以整編而成，其資料來源均分別註明於各表（圖）下方，以利查考。
- 三、 本年報之資料時間自 101 年至 110 年，內容包括：一般概況、行政、民政、社會、經建、兵役、人文，計 7 大類，40 表。
- 四、 表內所列「年」及「年度」係指全年動態數字（自 1 月 1 日至 12 月 31 日止），「年底」係指 12 月底靜態數字。
- 五、 本年報各表所列度量衡單位，一律採用公制，以資劃一，方便比較，其有特殊情形者，均分別予以註明。
- 六、 本年報所用符號代表意義如下：
 - 「--」數值無意義。
 - 「...」數值尚未發布。
 - 「-」無數值或數值無統計。
 - 「0」數值不及半單位。
- 七、 本年報所載資料如有更新資料，均予修正，凡與前期數字不同時，概以本期數字為準。
- 八、 本年報荷蒙公所各業務單位提供有關資料，始克編成，謹致謝忱，惟統計數字難免有錯漏之處，敬請不吝指正。

目次

提要分析.....	1
一、新北市鶯歌區歷史沿革.....	1
二、新北市鶯歌區地理環境.....	2
(一) 土地及鄰里分布概況.....	2
(二) 地理位置.....	3
(三) 交通運輸.....	3
(四) 區政建設.....	4
(五) 行政區圖.....	5
三、新北市鶯歌區人文風情.....	6
(一) 現住人口概況.....	6
(二) 藝文活動.....	8
四、新北市鶯歌區產業發展.....	9
(一) 經建概況.....	9
(二) 農牧概況.....	9
五、新北市鶯歌區社教福利.....	10
(一) 社區發展概況.....	10
(二) 社會福利及救助概況.....	10
(三) 教育組織概況.....	10
(四) 兵役扶(慰)助概況.....	11
六、新北市鶯歌區重要施政成果.....	12
(一) 行政概況.....	12
(二) 重要施政概況.....	14

表目次

壹、一般概況

表 1-1	新北市鶯歌區已登記公私有土地筆數面積.....	1-1
表 1-2	新北市鶯歌區各里鄰戶口數.....	1-2
表 1-3	新北市鶯歌區現住人口之年齡分配.....	1-3
表 1-4	新北市鶯歌區現住人口之教育程度.....	1-5
表 1-5	新北市鶯歌區現住人口之婚姻狀況.....	1-7

貳、行政

表 2-1	新北市鶯歌區公所組織系統表.....	2-1
表 2-2	新北市鶯歌區公所現有職員人數—按教育程度分.....	2-2
表 2-3	新北市鶯歌區公所現有職員人數—按考試及格別分.....	2-3
表 2-4	新北市鶯歌區公所現有職員人數—按年齡分.....	2-4
表 2-5	新北市鶯歌區公所編制及現有員額.....	2-5
表 2-6	新北市鶯歌區公所經費預決算數額—按工作計畫別分.....	2-7
表 2-7	新北市鶯歌區公所經費預決算數額—按用途別科目分.....	2-8
表 2-8	新北市鶯歌區調解業務概況.....	2-9

參、民政

表 3-1	新北市鶯歌區里長選舉概況.....	3-1
表 3-2	新北市鶯歌區鄰長遴聘概況.....	3-2
表 3-3	新北市鶯歌區鄰長異動概況.....	3-3
表 3-4	新北市鶯歌區改善市容查報有關案件執行情形.....	3-4
表 3-5	新北市鶯歌區各級學校及幼兒園一覽表.....	3-5
表 3-6	新北市鶯歌區體育活動概況.....	3-9
表 3-7	新北市鶯歌區維護市容會報決議案件辦理情形.....	3-10

肆、社會

表 4-1	新北市鶯歌區推行社區發展工作概況.....	4-1
表 4-2	新北市鶯歌區社區發展協會會員人數.....	4-7
表 4-3	新北市鶯歌區公所輔導市民以工代賑臨時工作概況.....	4-8
表 4-4	新北市鶯歌區社會福利及救濟概況.....	4-9
表 4-5	新北市鶯歌區低收入戶數及人數按身分別分.....	4-11
表 4-6	新北市鶯歌區辦理急難救助概況.....	4-13
表 4-7	新北市鶯歌區遭受災害救助情形.....	4-15
表 4-8	新北市鶯歌區身心障礙者人數.....	4-17

伍、經建

表 5-1	新北市鶯歌區鄰里工程施工概況.....	5-1
-------	---------------------	-----

表 5-2	新北市鶯歌區公園綠地概況.....	5-5
表 5-3	新北市鶯歌區農耕土地面積及農戶人口數.....	5-9
表 5-4	新北市鶯歌區米穀種植面積及產量.....	5-11
表 5-5	新北市鶯歌區園藝作物種植面積及產量.....	5-13
表 5-6	新北市鶯歌區普通及特種作物種植面積及產量.....	5-15
表 5-7	新北市鶯歌區家畜家禽頭數.....	5-17
陸、兵役		
表 6-1	新北市鶯歌區服兵役役男家屬各項扶（慰）助經費統計.....	6-1
表 6-2	新北市鶯歌區服兵役役男家屬安家費及三節生活扶助金統計.....	6-2
柒、人文		
表 7-1	新北市鶯歌區神壇、寺廟、財團法人寺廟一覽表.....	7-1
表 7-2	新北市鶯歌區聚會所、財團法人教會一覽表.....	7-2
表 7-3	新北市鶯歌區宗教團體興辦公益慈善及社會教化事業概況.....	7-3

圖目次

圖 1	各里人口密度	2
圖 2	各里鄰戶數及人數	2
圖 3	新北市鶯歌區行政區域圖	5
圖 4	現住人口年齡結構	6
圖 5	15 歲以上現住人口教育程度	7
圖 6	現住人口婚姻狀況	7
圖 7	低收入戶數及人數	10
圖 8	公所現有職員教育程度	12
圖 9	110 年度經費預算數額-按工作計畫別分	13
圖 10	110 年度經費預算數額-按用途別分	14

提要分析

一、新北市鶯歌區歷史沿革

光緒 21 年，清廷將臺灣、澎湖割讓日本，日治期間，行政區域歷經多次調整。明治 28 年（1895）6 月，臺灣總督府將臺灣分為臺北縣、臺中縣、臺南縣及澎湖廳等 3 縣 1 廳，本區此時隸屬臺北縣新竹支廳海山堡管轄，將新竹支廳的桃澗及海山等 2 堡劃歸臺北縣直轄。

民國 9 年日治時代又改為鶯歌庄，於民國 29 年升格鶯歌街，鶯歌街在戰後改稱鶯歌鎮，隸屬臺北縣海山區管轄，民國 35 年 8 月 1 日又將原屬鶯歌鎮之樹林地區分治為「鶯歌」、「樹林」兩鎮，當時僅管轄原鶯歌鎮南部東鶯、西鶯、南鶯、北鶯、中鶯、建德、南靖、同慶、尖山、二橋、二甲、東湖、中湖及鳳鳴等 14 里 172 鄰 2,405 戶 15,233 人。民國 36 年 1 月 1 日，裁撤海山區，由臺北縣直轄。民國 49 年 3 月 15 日新設永昌里，即將鳳鳴、中湖、尖山等 3 里，各劃分一部份而成立，使得民國 49 年時，鶯歌鎮共轄 15 里 182 鄰，民國 72 年由鳳鳴里劃分出鳳福、大湖等 2 里，永昌里劃分出永吉里，民國 82 年，南鶯里劃分出建國里，鳳鳴里劃分出鳳祥里。民國 95 年，共轄東鶯、西鶯、南鶯、北鶯、中鶯、建德、南靖、同慶、尖山、二橋、二甲、東湖、中湖、鳳鳴、永昌、鳳福、大湖、永吉、建國、鳳祥等 20 里，於民國 99 年 12 月 25 日為因應新北市升格，改制為鶯歌區。

101 年 11 月由聯合國環境規劃總署（UNEP）所倡議的「2012 年國際宜居城市獎（LivCom Awards）」，在阿拉伯聯合大公國艾因市舉辦總決選，新北市鶯歌區獲得「國際花園城市獎」C 組的銅牌獎殊榮！這項獎賽共有全球 80 個城市、153 社區提案，新北市鶯歌區以其傳承陶瓷產業、豐富人文精神、熱情社區參與及綠色宜居環境等實踐行動方案，入圍並獲得國際評審青睞，站上「國際宜居城市」的舞臺，同時也是全臺這次入圍社區類唯一得獎的社區。

二、新北市鶯歌區地理環境

(一) 土地及鄰里分布概況

本區共有 20 里，434 鄰，民國 110 年底總戶數為 3 萬 2,655 戶，戶籍人口數為 8 萬 8,131 人，其中男性為 4 萬 4,130 人、女性為 4 萬 4,001 人，相較於民國 109 年底戶籍人口 8 萬 7,674 人，男性 4 萬 3,910 人、女性為 4 萬 3,764 人，人口數增加 457 人(0.52%)，其中男性增加 220 人(0.25%)，女性增加 237 人(0.27%)，男性女性均有小幅增加。

本區土地總面積為 21.125 平方公里，人口密度平方公里人數為 4,172 人，較 109 年底 4,150 人/平方公里，增加 22 人/平方公里。就本區各里人口密度觀察，以建國里 1 萬 6,796 人/平方公里最稠密，其次為南鶯里 1 萬 5,551 人/平方公里；人口密度最低的為東湖里 181 人/平方公里，其次為建德里 337 人/平方公里。(詳表 1-2 及圖 1)

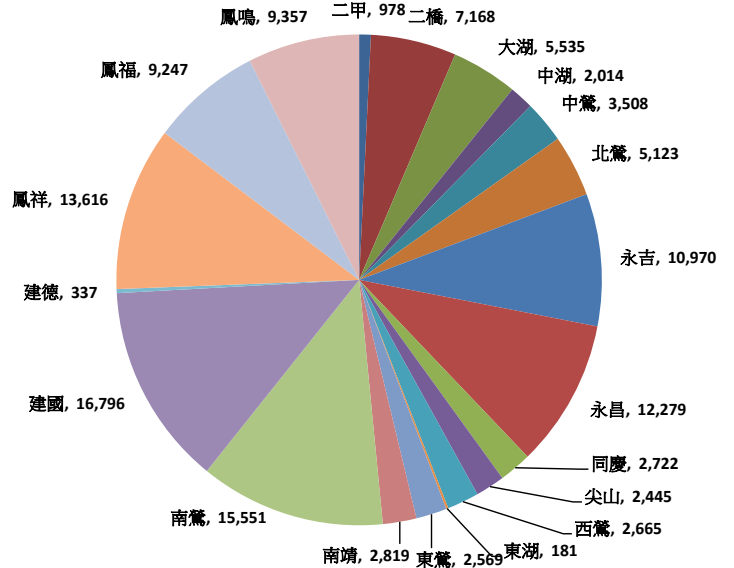


圖 1 各里人口密度

本區民國 110 年底人口數最多的是尖山里戶籍人口數為 9,392 人，其次永昌里戶籍人口數為 8,841 人，二橋里戶籍人口數為 8,753 人居第三位，再其次建國里戶籍人口數為 7,575 人，最少為東湖里戶籍人口僅有 279 人，最多人口數約為最少之 33.66 倍，相較於 109 年底，本區戶籍人口數最多的里別變動不大，顯示本區各里戶籍住民穩定。(詳表 1-2 及圖 2)

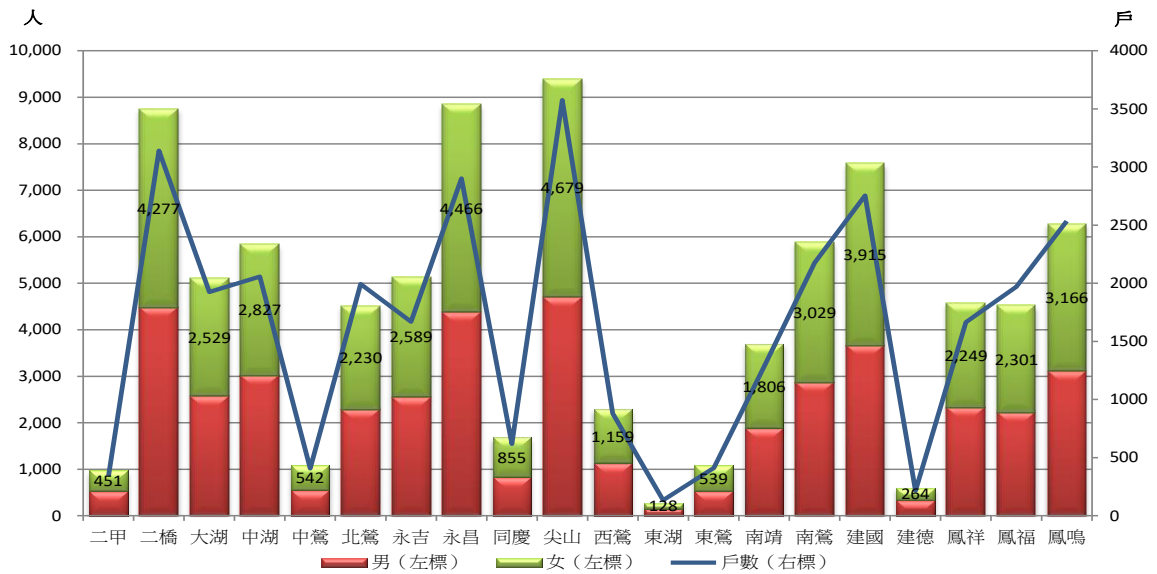


圖 2 各里鄰戶數及人數

(二) 地理位置

本區在清朝光緒年間名為鶯歌庄，因其北面山脈斜坡翠風中屹立一大岩石，其形狀似鷹，古稱鷹哥石，又鷹與鶯同音，於是改為鶯哥，因「哥」為語助詞無意義，又將哥改為歌，清代改為鶯歌石。本區包含丘陵、台地、階地河埔等地形，土地面積為 21.1248 平方公里，佔新北市市境總面積（2,052.5667 平方公里）之 1.03%；本區地理中心之經緯度坐標為東經 121 度 20 分 57 秒；北緯 24 度 57 分 19 秒，在行政區的界線上，屬新北市西偶，東與樹林區相接，西與八德區、桃園區相鄰，南與三峽區、大溪區交界、北與龜山區、樹林區相連，共 20 里、434 鄰。本區百分之九十以上區域在大漢溪西北、一部份在大漢溪之東南方、背山面溪（大漢溪原名大崙崁溪，於民國五十年改名），鶯歌山與三峽鳶山對峙，尖山位於本區西南端，是一座獨立小山，海拔 1,288 台尺，形狀宛如倒懸的扇子。尖山的土呈黑褐色、含有水銀，山腹有白色的沙土。

(三) 交通運輸

在交通方面，日治時期本區往桃園、大溪、三峽、樹林道路皆已連通，主要道路網絡發展已臻成形，大致以尖山埔地區為中心向外輻散，當時主要之道路包括 4 條州指定道路和 5 條庄道路。目前對外之地區性聯絡道路及區內之主要道路包括鶯桃路、尖山埔路、國慶街、文化路、建國路、福德一街、中正一路、中正二路、中正三路、八德路、中山路、大湖路、西湖街、中湖街、東湖路等。

有北部第二高速公路經過本區，並設有三鶯交流道為本區對外交通要道之一，另有一條對外聯絡的國道二號高速公路，可從八德交流道前往機場方向並連接中山高速公路。

在公路方面，有市道 110 號（連結桃園市桃園區與新北市三峽區）、市道 114 號（連結新北市樹林區與桃園市八德區）、北 82 線（永和街→大湖路→中湖街）、北 82-1 線（中湖街→東湖路）、北 83 線（中正二路→中正三路）、北 84 線（三鶯路）、北 116 線（大湖路，原桃北 10 線）。

就客運而言，本區境內營運公路客運線包括台北客運：702 公車（三峽—鶯歌—樹林—板橋）、851 公車（三峽北大社區—陶瓷博物館—鶯歌火車站—鶯歌高職—邱厝巷）、917 公車（鶯歌火車站—土城永寧捷運站，經北二高）、981 公車（三峽北大社區—陶瓷博物館—鶯歌火車站—永和街口）、桃園客運（5101 大溪線），而為提升交通便利性與服務機能，除上述之營運公車外，本區於民國 93 年 3 月 1 日起，陸續開闢長庚醫療線、恩主公醫療線、國際新城線、鳳吉理想線、二橋建德線..等免費社區巴士。

就鐵路運輸部分，有臺鐵西部縱貫線經過本區，並設有鶯歌站對外聯絡，對於搭載旅客、貨運非常有幫助，因本區內尚無國道客運營運站的條件下，鐵路乃是本區對外中、長程公共運輸的重要幹線，鶯歌車站因屬 2 等站，停靠之最高列車等級為莒光號，一般期間每星期停靠的總車次計 56 班，其中上行車次每日 5 班，下行車次每日 5 班，而以擔負中、短程運輸服務為主之區間車，乃本區通勤臺北與桃園間居民之重要交通工具，一般期間每星期於本區停靠的總車次計 944 班，上行車合計平日每天 68 班，周六 66 班，周日 66 班，下行車合計平日每天 68 班，周六 66 班，周日 66 班，堪稱便利。故本區交通兼具鐵、公路，且四通八達，十分便利。

(四) 區政建設

污水下水道工程

污水下水道系統 92 年起配合行政院推動民間參與興建污水下水道改採 BOT 方式執行，惟後續因政策變更未辦理 BOT 簽約，改採三峽及鶯歌合併系統並以政府自辦方式辦理建設工作。本工程範圍包括三峽、鶯歌、鳳鳴都市計畫區及鶯歌都市計畫區外之密集建築區域，工程面積約 1,376 公頃，一期工程面積約為 469 公頃，經費約 34.6 億元，連結三峽區及鶯歌區污水下水道系統的三鶯第一、二、三標污水幹管工程已於 109 年 5 月 2 日竣工。第一期已於 110 年完成，目前已接管 6,959 戶，鶯歌區整體接管率為 21.18%，第二期用戶較少，完成後總接管率預計可提升至 24.23%，第三期預計完成總接管戶數 17,000 戶，鶯歌區整體接管率可達 51.75%。將可具體改善三峽及鶯歌地區之居住環境衛生及大漢溪、三峽河河川污染，維護居民之健康並可增進遊憩觀光資源。

捷運系統及三鶯文創整合計畫

為有效紓解三鶯地區交通壅塞，結合桃園都會區捷運路網規劃，擴大臺北都會區捷運系統服務範疇，故現已啟動捷運工程施工，預計將 112 年完成。捷運三鶯線串聯新北市土城、三峽、鶯歌等行政區，其中 LB08 鶯歌車站向北以「農會通廊」連通臺鐵鶯歌火車站，車站向南則有鋼構「連通空橋」、電梯及電扶梯銜接「三鶯文創整合計畫」核心的「新北市美術館」。

此外「通廊空橋」預計今 111 年 8 月完工啟用，屆時台鐵鶯歌火車站步行至新北市美術館僅需 600 公尺，約 7 分鐘時間，大幅縮短民眾通行距離與時間，同時也提供民眾更便利參訪「三鶯文創整合計畫」的各個景點。

三鶯文創整合計畫中，以「陶、藝、山、水」四藝徑為主題，透過改善現有人行動線混亂的現況，營造安全舒適的人本環境。另「新北市美術館」為三鶯文創整合計畫之核心，臨近鶯歌陶瓷博物館，基地大小 2.5 公頃，總樓層為地上 8 樓、地下 3 樓，室內面積約 9,800 坪，硬體工程總經費 26.07 億餘元，於 108 年 2 月開工，預計於 113 年開館營運。

此外，市府本著「人本交通」的施政初衷，針對文創計畫區域周邊的行人動線作全面安全優化，並配合今 111 年 7 月三鶯轉運站長廊式候車亭完工，結合周邊景點導入循環公車路線及調整公車路網，並建置 15 個 YouBike 站，未來還將增設 7 站，全面來提升大眾運輸服務水準；同時三鶯轉運站南北兩側將興建停車場，提供旅客有充足停車位使用，以解決當地停車需求。

(五) 行政區圖



圖 3 新北市鶯歌區行政區域圖

三、新北市鶯歌區人文風情

(一) 現住人口概況

1. 年齡

就民國 110 年本區人口年齡分布，適於工作年齡(15~64 歲)戶籍人口數 6 萬 4,953 人約佔全區總人口數之 73.70%，顯示本區勞動力供應充沛，促進經濟發展甚為有利，而老年人口(65 歲以上)有 1 萬 1,983 人約佔 13.60%，由於國民生活水準提高、醫療衛生進步，促使國人壽命延長，故其所佔比率亦逐年遞增。惟幼年人口(0~14 歲)有 1 萬 1,195 人約佔 12.70%，因結婚年齡延後，生育年齡提高加上整體經濟環境影響，造成生育率逐年下降其所佔比例也隨之遞減，相較於 109 年人口年齡結構，65 歲以上戶籍人口比率由 12.79% 上升至 13.60%，人口老化情形確實存在。(詳表 1-3 及圖 4)

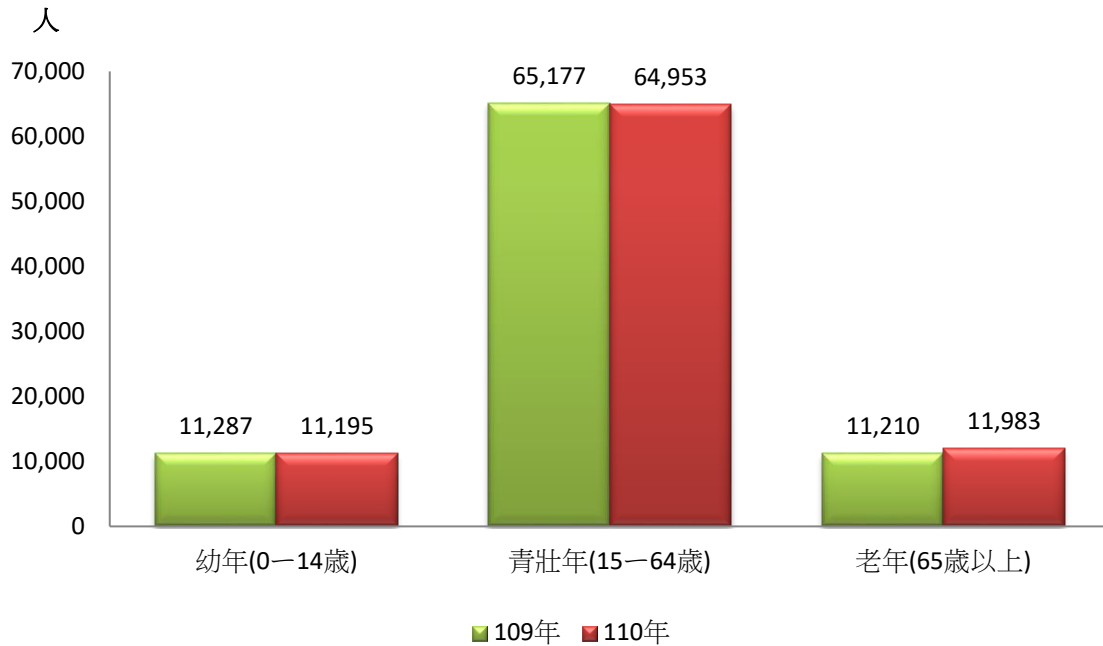


圖 4 現住人口年齡結構

2. 教育

本區自民國 57 學年度起，實施九年國民義務成效，民國 110 年底本區 15 歲以上人口數 7 萬 6,936 人，其教育程度為研究所者 4,083 人，占 5.31%。大學(含專科)者 2 萬 7,893 人，占 36.25%。高中(職)者 2 萬 4,951 人，占 32.43%；國中(含初識) 1 萬 2,007 人，占 15.61%；國小(含自修)者 7,476 人，占 9.72%；不識字者 526 人，占 0.68%。相較於民國 109 年底，教育程度更為提升。(詳表 1-4 及圖 5)

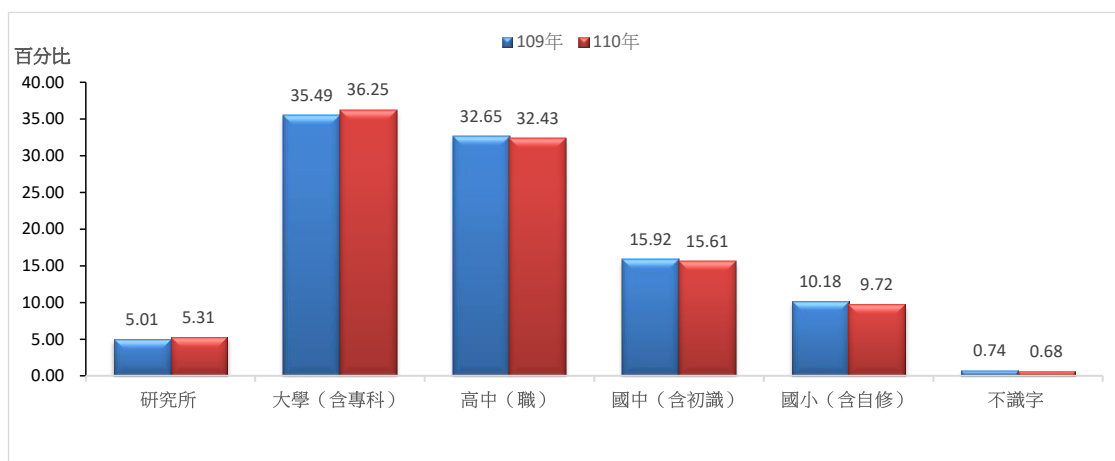


圖 5 15 歲以上現住人口教育程度

3. 婚姻

本區 110 年未婚有 3 萬 8,735 人，佔總人口比例 43.95%；有偶者有 3 萬 7,105 人，佔 42.10%；離婚人數有 7,716 人，佔 8.76%；喪偶者有 4,575 人，佔 5.19%。相較民國 109 年未婚有 3 萬 8,785 人，佔總人口比例 44.24%；已婚有 3 萬 6,880 人，佔 42.06%；離婚人數有 7,528 人，佔 8.59%；喪偶者有 4,481 人，佔 5.11%。110 年及 109 年婚姻狀況差異不大，惟社會結構及價值觀念之改變，離婚率呈微幅上升，未婚人數變動不大且隨都市型社會發展，女性就業高及經濟獨立等因素，預期未婚女性增幅較未婚男性稍高。(詳表 1-5 及圖 6)

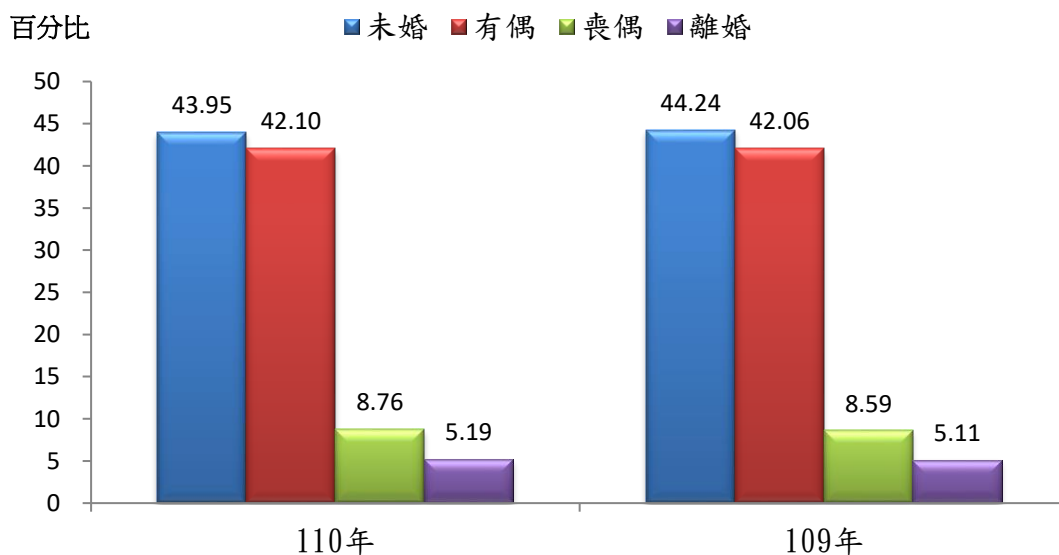


圖 6 現住人口婚姻狀況

近年來本區未婚者比率從 101 年底 47.08% 下降至 110 年底 43.95%，共下降 3.33%。有偶者比率呈現上升趨勢，從 101 年底 41.83% 略為上升至 110 年底 42.10%，共上升 0.27%。離婚者比率近年也呈現上升趨勢，從 101 年底 6.86% 上升至 110 年底 8.76%，共 1.90%，離婚者比率上升，值得密切注意並加以改善。喪偶者比率近年呈現上升趨勢，110 年底 5.19% 為近五年最高，其中男性 773 人，女性 3,802 人，女性人數明顯高於男性，顯示女性平均壽命普遍較男性為長。(詳表 1-5)

(二) 藝文活動

鶯歌地區的民間信仰起源於清代的漢人移民，乾隆 32 年，三角湧、石頭溪、海山口、鶯歌石、二甲九、橋仔頭、中庄等安溪人商議建廟，奉祀祖籍神明清水祖師，祭祀祖籍神明清水祖師，祭祀圈橫跨今三峽、鶯歌、樹林及大溪。本區重要慶典包括：福德正神祭典、迎尪公、八股媽祭典、碧龍宮祭典、大墓公祭典及鶯歌陶瓷嘉年華會等。

鶯歌地區的民間信仰起源於清代的漢人移民，康熙 24 年，泉州人陳瑜到南靖厝莊一帶開墾，至乾隆 26 年時移民越來越多，逐漸佔領原住民的土地，進而開拓了尖山、大湖、潭底、山子腳等地。日治時期臺灣的宗教活動，除了推展皇民化運動外，基本上是採取順應臺灣舊慣信仰的原則，未加干涉；昭和 9 年，鶯歌庄長今澤正秋纂修《鶯歌鄉土誌》將本地的信仰做較完整的記錄，這份資料具有承先啓後的作用，可以用來探討早期的信仰，也可以對照今日的現況，以了解本地宗教信仰的發展與變遷，《鶯歌鄉土誌》將當時鶯歌庄的信仰分為寺廟、齋堂、宗教團體 3 個部分。戰後鶯歌鎮的宗教信仰，除了延續清代與日治時期的傳統外，也新增了許多信仰，包括本地新發展的特殊信仰以及由外地傳來的一貫道、基督教等。

本地重要慶典包括：福德正神祭典、迎尪公、八股媽祭期、碧龍宮祭典、大墓公祭典等。

1. 福德正神祭典：位於東鶯里文化路的鶯歌福德宮，是鶯歌鎮歷史最久，也是唯一跨里信仰的土地公廟，鎮內許多土地公廟由此分香出去，建廟年代目前不可考，只知日治時期大正 11 年曾重建過。該廟每年有兩次遶境活動，分別是上元節和中秋節，遶境範圍包含東鶯里、南鶯里、西鶯里、北鶯里、中鶯里及建國里，另農曆 2 月 2 日，土地公生日，有演戲酬神以及乞龜的活動。

2. 迎尪公：鶯歌東南部各里，每年正月時，各里的土地公廟舉辦慶典，輪值演「祖師公戲」時，同時會請尪公前來看戲、遶境，8 月 15 中秋節演的平安戲，就是為慶祝尪公生日而演的戲，尪公遶境的範圍為傳統泉州人居住的地區，並不包括大湖地區。過去，迎尪公都要去景美迎請，後來也有去三峽祖師廟迎分香的情形，顯示有簡化的趨勢。

3. 八股媽祭典：鶯歌人俗稱的八股媽，奉祀觀音佛祖，共分為 8 股，其順序分別為鶯歌、同慶、二橋、二甲、南靖、永昌、大溪中庄、尖山等，每年農曆 2 月 19 日是例祭日，正月初八則殺豬公做法會，並擲筊選出下一年度值年的正副爐主。

4. 碧龍宮祭典：碧龍宮祭典在農曆 3 月 14 日至 16 日計 3 天，過去由 7 里輪流舉辦，民國 80 年重修蓋大廟後，改由管理委員會舉辦其遶境的陣頭順序為：甲、炮仔車，乙、總領隊（區長），丙、開路車鼓，丁、哨角，戊、風帆，己、友宮神轎，包括鶯歌福德宮、福興宮、順德宮（法主公）、宏德宮（孫臍）、創建宮（荷葉先師）、聖鶯宮（天上聖母）、北聖院（五府千歲）、威哲宮（廣澤尊王）、庚、碧龍宮。碧龍宮祭典遶境的範圍遍及全區，顯示在地人本土意識加強，相對於三峽祖師廟，鶯歌人要形塑自己的大廟，碧龍宮逐漸提升為鶯歌區公廟的地位。

四、新北市鶯歌區產業發展

(一) 經建概況

為降低經濟發展對生活空間的影響，公園綠地除了可以淨化空氣污染，提供居民日常休閒遊憩空間外，也是都市景觀與防災體系重要的一環。因此在都市發展過程中，開發並保留適度的公園綠地，是目前先進國家都市進步的共同目標，而「每人平均享有綠地面積」的提高，則是努力的具體指標。

截至 110 年底，本區現有已開闢公園綠地座數為 18 座，總面積為 9 萬 3,909 平方公尺。區民每人平均享有公園綠地面積為 1.065 平方公尺。若以各里數量分析，其中以鳳鳴里擁有 3 座公園、尖山里、永昌、二橋里、東鶯里則各擁有 2 座公園綠地為最多，其次為同慶里、建國里、北鶯里、西鶯里、永吉里、鳳祥里及鳳福里各擁有 1 座公園綠地。(詳表 5-2)

(二) 農牧概況

本區農業因受耕地面積限制，以及天然環境不良無法全面推行機械化耕作，至民國 110 年底本區耕地面積僅約 517.62 公頃，占土地總面積 (2,112.5 公頃) 24.5%。其中短期耕作地面積約 306.08 公頃，占 14.49%；長期耕作地面積約 49.87 公頃，占 2.36%；長期休閒地面積約 161.67 公頃，占 7.65%。而本區因地理環境受地形限制，短期作物多為，葉菜、甘藷、玉蜀黍等作物，長期作物則為綠竹筍為主要作物。(詳表 5-3 至 5-5)

五、新北市鶯歌區社教福利

(一) 社區發展概況

社區發展為多元化、多方向、多目標的社會建設工作，其主要功能係為促進社區發展，增進居民福利，建設安和融洽、團結互助之現代化社會（社區發展工作綱要第 1 條）；社區居民基於共同需要，循自動與互助精神，配合政府行政支援、技術指導，有效運用各種資源，從事綜合建設，以改進社區居民生活品質。

本區截至 110 年 12 月底已成立 14 個社區發展協會。社區戶數 3 萬 2,655 戶，社區人口數 8 萬 8,131 人，理監事人數計 241 人，協會會員數計 2,174 人，實際使用經費計 508 萬 4,618 元，其中政府補助款 438 萬 237 元，社區自籌款 70 萬 4,381 元，較 109 年度分別增加 183 萬 2,824 元、增加 197 萬 4,658 元、減少 14 萬 1,834 元。（詳表 4-1 及 4-2）

(二) 社會福利及救助概況

社會福利係由國家或社會大眾力量給與貧窮、經濟有困難者、弱勢或遭遇困危不幸者之扶助、援助，以確保其生活質素、生存及發展機會。而社會救助是一種社會福利，為照顧低收入戶及救助遭受急難或災受害者，以維持其基本生活水準並協助其自立，達成社會實質公平及穩定發展的目標。

1. 低收入戶概況

本區 110 年底低收入戶總人口數計 1,537 人（占總人口 1.74%），較 109 年底 1,567 人（占總人口 1.79%），減少 30 人（減少幅度達 2.0 百分點）；低收入戶戶數計 616 戶（占總戶數 1.89%），較 109 年底 629 戶（占總戶數 1.97%），減少 13 戶（增加幅度達 5.6 百分點），不論是人數還是戶數，近幾年差異不大。（詳表 4-5 及圖 7）

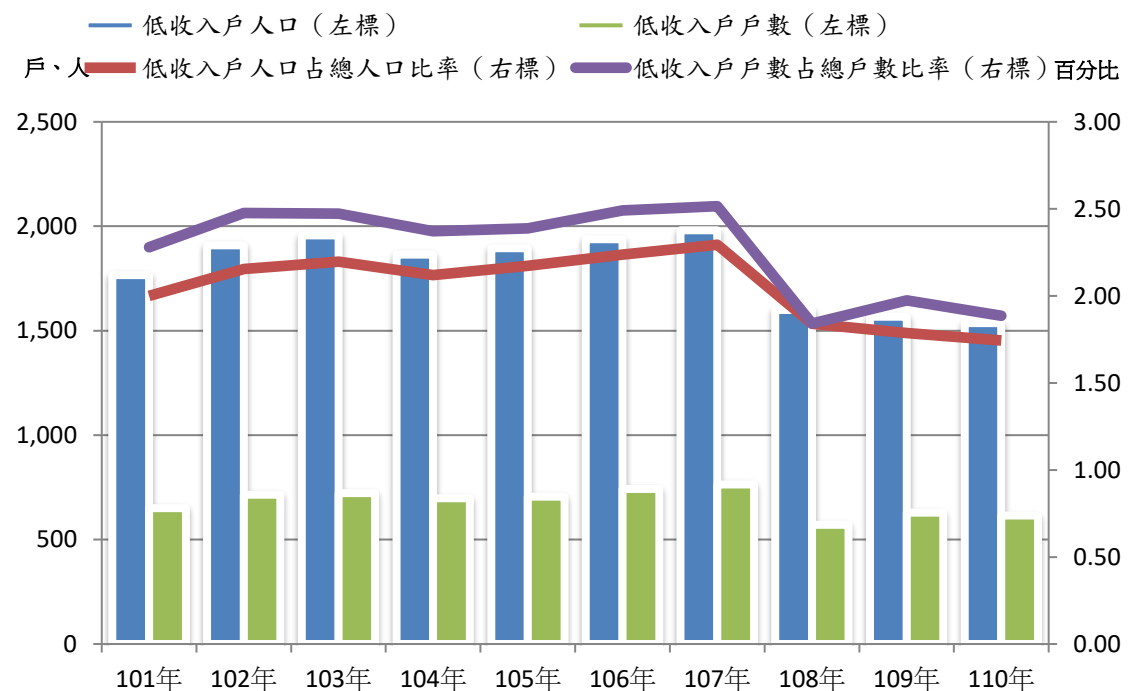


圖 7 低收入戶數及人數

2.身心障礙者概況

本區 110 年底身心障礙總人口數計 4,030 人，就類別觀察，人數最多為肢體障礙者計 1,042 人(占身心障礙總人口數 25.86%)，其次為重要器官失功能者計 568 人(占 14.09%)，再次為多重障礙者計 462 人(占 11.46%)。

以程度區分，人數最多為輕度 1,623 人(占身心障礙總人口數 40.27%)，其次為中度 1,271 人(占 31.54%)，再次為重度 577 人(占 14.32%)及極重度 559 人(占 13.87%)。

本區 110 年身心障礙人口數計 4,030 人，較 109 年 3,973 人，增加 57 人（增加幅度達 1.41 百分點）；身心障礙人口占總人口數比率，110 年底為 4.57%，較 101 年底 3.66%，增加 0.91 個百分點，呈現緩步成長趨勢。(詳表 4-8)

3.身心障礙者扶助項目

本區 110 年度辦理身心障礙者扶助項目可分為三項，包括生活補助、托育養護補助及生活輔助器具補助，其中生活補助發放金額 8,442 萬 4,738 元(1 萬 6,447 人次)，日間照顧及住宿式照顧費用補助發放金額 3,454 萬 57 元(2,316 人次)，生活輔助器具補助發放金額 239 萬 3,398 元(218 人次)。(詳表 4-4)

4.急難救助

本區 110 年急難救助人數為 32 人次，救助金額 31 萬 2,000 元，較 109 年救助人數為 45 人次，救助金額 34 萬 5,330 元，減少 13 人次，救助金額減少 3 萬 3,330 元。急難救助發放次數自 100 年起至 104 年皆呈增加趨勢，而自 105 年起至 110 年則呈現趨緩現象。(詳表 4-4)

(三) 教育組織概況

教育乃是國家百年樹人之大計、國家榮衰之所繫，無論對國家之經濟、社會、文化及國防等均有深遠影響。本區民國 110 學年度市立幼兒園 1 所、市立國民小學附設幼兒園 9 所、私立幼兒園 12 所，共 22 所；國民小學 7 所、國民中學 3 所、市立高級中等學校 1 所。(詳表 3-5)

(四) 兵役扶(慰)助概況

為使役男安心入營服役，並照顧弱勢家庭，役政機關對於不能維持生活之役男家屬，依兵役法施行法及替代役實施條例等相關法規，訂定「服兵役役男家屬生活扶助實施辦法」辦理生育補助、喪葬補助、急難慰助、健保及醫療費補助等各項生活扶(慰)助。

本區 110 年度役男家屬生育補助金共發放 0 人，計 0 萬元；健保補助費共發放 0 人，計 0 元；醫療補助費共發放 0 人，計 0 元。(詳表 6-1)

六、新北市鶯歌區重要施政成果

(一) 行政概況

1. 公務人員教育程度概況

公所 110 年底公職人員總計 50 人，分別男性 28 人，女性 22 人，薦任資格合計 33 人，男性 20 人，女性 13 人；委任資格合計 17 人，男性 8 人，女性 9 人。按公職人員教育程度別分，研究所畢業 14 人占比 28%；大學畢業 30 人占 60%；專科畢業 6 人占 12%；高(中)職畢業 0 人；以上顯示公所公職人員教育程度以大學畢業居多，研究所次之；教育程度研究所男性多於女性，大學畢業男性少於女性。(詳表 2-2 及圖 8)

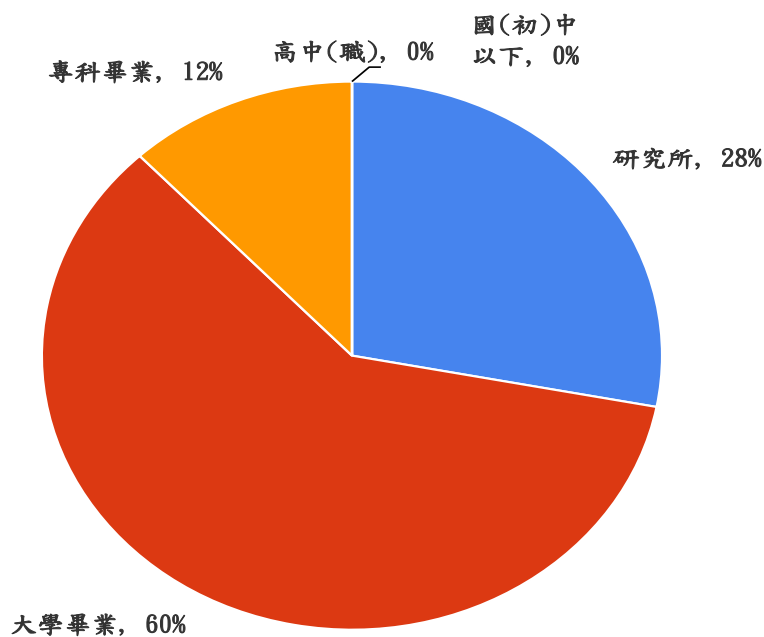


圖 8 公所現有職員教育程度

2. 公務人員年齡概況

按年齡別分 25~29 歲 8 人，30~34 歲 7 人，35~39 歲 9 人，40~44 歲 9 人，45~49 歲 3 人，50~54 歲 10 人，55~59 歲 3 人，60-64 歲 1 人，65 歲以上 0 人。公所男性 28 人女性 22 人公職人員，年齡以 50-54 歲居多，35~39 歲及 40~44 歲次之。(詳表 2-4)

3. 本區單位預算-按分支計畫別分

110 年歲出預算數總額 2 億 709 萬 5,000 元，包括一般行政、區政業務、一般建築及設備及第一預備金；按分支計畫別分人員維持費 4,902 萬 9,000 元(占 23.67%)、基本行政工作維持費 88 萬 6,000 元(占 0.43%)、業務管理 2,331 萬 2,000 元(占 11.26%)、民政業務 4,410 萬 4,131 元(占 21.3%)、役政及防災業務 40 萬元(占 0.19%)、農漁業務 7 萬元(占 0.03%)、交通業務 125 萬元(占 0.6%)、觀光經濟 21 萬 2,000 元(占 0.1%)、社會文化 792 萬元(占 3.82%)、道路及公園業務 2,295 萬 8,000 元(占 11.09%)、區政建設 5,650 萬 3,869 元(占 27.28%)，一般建築及設備 35 萬元(占 0.17%)；第一預備金 10 萬元(占 0.05%)。(詳表 2-6 及圖 9)

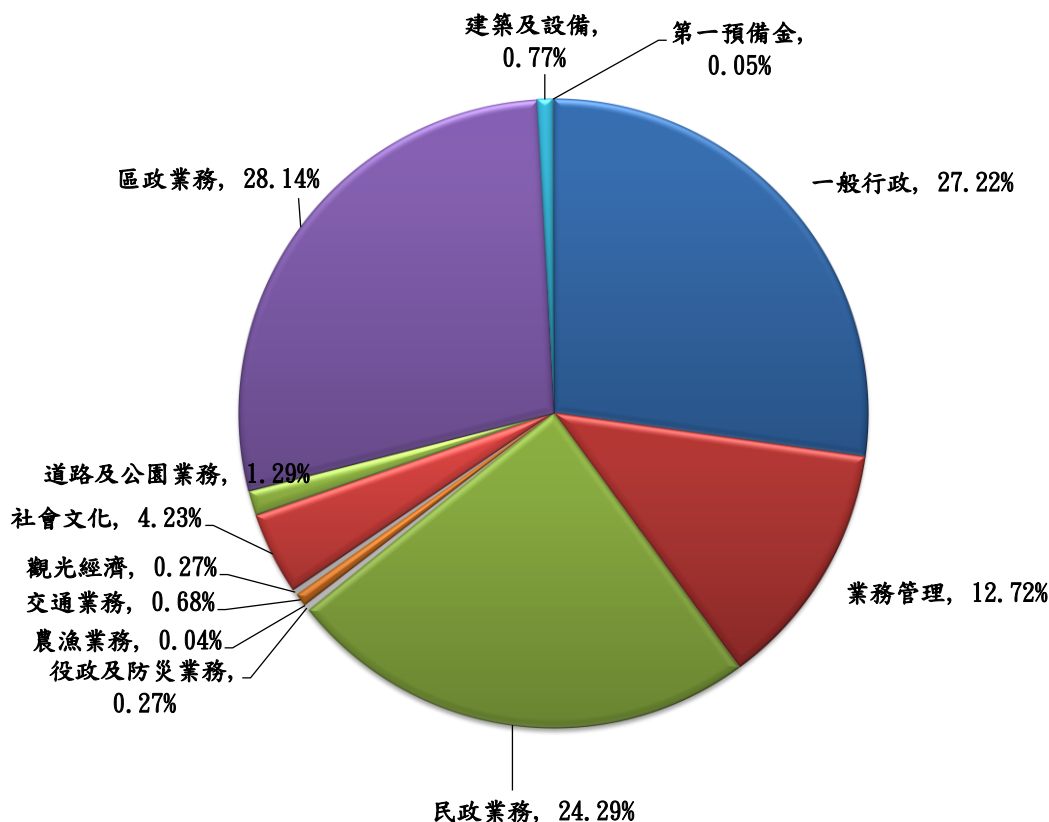


圖 9 110 年度經費預算數額-按分支計畫別分

110 年度歲出預算數相較 109 年度預算數增編 342 萬 4,000 元，增加率 1.68%。按分支計畫別分相較上年度，人員維持費較上年度無增減，基本行政維持費減編 2000 元，減少率 0.23%，業務管理業務減編 1 萬 9,758 元，減少率 0.08%，民政業務減編 44 萬 1,669 元，減少率 0.99%，役政及防災業務減編 10 萬元，減少率 20%，農漁業務減編 1 萬元，減少率 12.5%，觀光經濟業務減編 29 萬元，減少率 57.77%，社會文化業務增編 15 萬 5,000 元增加率 2.0%，道路及公園業務減編 9 萬 9,442 元，減少率 0.43%，區政建設增編 489 萬 5,869 元，增加率 9.49%，建築及設備減編 66 萬 4,000 元，減少率 65.48%。(詳表 2-6)

4.本區單位預算-按用途別科目分

按用途別科目分，人事費預算數 4,902 萬 9,000 元(占 23.67%)，與上年度無增減；業務費預算數 9,287 萬 5,131 元(占 44.85%)，相較上年度減少 80 萬 7,869 元，減少率 0.86%；獎補助費 823 萬 7,000 元(占 3.98%)，相較上年度無增減；預備金預算數 10 萬元(占 0.05%)，與上年度無增減；設備及投資 5,685 萬 3,869 元(占 27.45%)，相較上年度增加 423 萬 1,869 元，增加率 8.04%。(詳表 2-7 及圖 10)

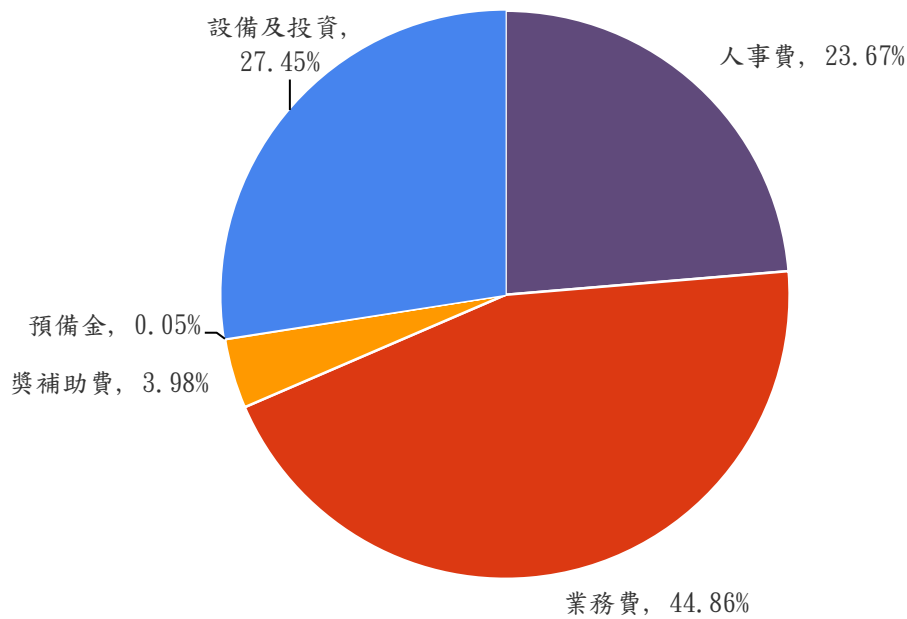


圖 10 110 年度經費預算數額-按用途別分

5. 調解業務概況

民國 110 年底本區辦理調解業務結案總計 260 件，民事調解結案 73 件，占總結案件數 28.08%；刑事調解結案 187 件，占總結案件數 71.92%，另年底正在調解中未結案件數計 28 件；分別相較於 109 年底民事調解結案 109 件、刑事調解結案 262 件，本年度調解業務案件數受疫情影響減少 111 件。

按調解成立別分，成立結案件數為 170 件占 65.38%、不成立結案件數為 90 件占 34.62%，相較民國 109 年底總計減少 111 件。(詳表 2-8)

(二) 重要施政概況

鶯歌是一個很美麗的城區，到處都是花草樹木，走一趟鶯歌，即可感受到陶瓷之都特有的氣氛，陶博館、陶瓷老街、三鶯陶花源、登山步道等，不論買陶、賞陶，規劃一日之陶瓷之旅，最適合於都會人士怡情悅性之旅遊路線。目前重要區政業務執行情形：

1. 災害業務全方位提升

有鑑現今氣候急遽變化，藉由防災觀念能深植里民，並著眼全方位提升救災體系。本區西鶯里提報為自主防災社區，而建德里更是由 29 區獲選為五區之一，為期二年的韌性社區，並和三峽做跨區演練，這足以證明本區在防救災體系是全方位提升。

2. 里鄰公園加值升級

近年市府工務局及城鄉局在鶯歌完成多座的公園綠地，市府用心開闢，公所接手認真維護，在地方里長、志義工大家的努力下，除鳳祥公園獲得特公盟推薦，永吉公園在農曆年期間更締造每日超過萬人走春造訪的成績，在網路上掀起全國級的網路正面聲量。儘管如此，鶯歌地區仍需要更多的公園綠地，目前工務局已經完成永吉公園第三期，鳳鳴地區的公兒二公園，另也興建尖山地區的公兒四公園。

3.改善公園綠地設施

自從 106 年 1 月底起，中央衛福部訂頒「兒童遊戲場設施安全管理規範」，要求全國各管理單位都要讓每項兒童遊具符合 CNS 規範，公所已如期在 107 年底完成全區 12 處，42 組遊具檢測改善，並於 110 年規劃設計尖山公園籃球場遮頂新建工程及永吉公園籃球場新設天幕工程，預計 111 年完工。

4.樂齡友善 多元志工

為因應高齡化社會來臨，透過銀髮俱樂部及長照據點的設立，結合民間單位資源、里辦公處及志願服務人力，提供 65 歲以上長者文康休閒活動及長者志願服務與共餐等活動，營造「樂活」、「健康」、「服務」之氛圍，以落實在地老化，活躍老化。本區目前已成立 24 個銀髮俱樂部、社區照顧關懷據點 10 個及 C 級巷弄長照據點 7 個，讓長者能有休閒活動及聯誼交流的地方，真正達到友善關懷的目的。

5.環境認證 創造清淨家園

本區從 102 年一直響應市府的環境認證，藉由認證、創造清淨的生活環境。從 102 年起 7 里參加、到 111 年 15 里參加高達 7.5 成。藉由參加里認證，激起里民愛家園，提升環保觀念，也讓里民達到共識，「清淨家園」不分你我。

壹、一般概況

表1-1 新北市鶯歌區已登記公私有土地筆數面積

單位：公頃、筆

年底別 及 土地權屬別	已登記土地面積	已登記土地筆數
民國101年底	1 989.4628	38 464
民國102年底	1 989.7337	37 919
民國103年底	1 989.8943	38 256
民國104年底	1 995.6580	38 464
民國105年底	2 002.2699	38 880
民國106年底	1 757.8112	39 194
民國107年底	2 007.8109	39 359
民國108年底	644.5914	23 339
民國109年底	2007. 35	39 842
民國110年底	2008. 12	40 009
公 有	467. 14	9 355
私 有	1498. 78	29 862
公私共有	42. 19	792

資料來源：新北市政府地政局。

表1-2 新北市鶯歌區各里鄰戶口數

單位：平方公里、鄰、戶、人

年底別 及里別	面 積	鄰 數	戶 數	人 口 數		
				合 計	男	女
民國101年底	21.125	434	28 560	88 336	44 480	43 856
民國102年底	21.125	434	28 881	88 637	44 506	44 131
民國103年底	21.125	434	29 201	89 075	44 603	44 472
民國104年底	21.125	434	29 425	87 965	44 144	43 821
民國105年底	21.125	434	29 565	87 231	43 731	43 500
民國106年底	21.125	434	29 790	86 593	43 404	43 189
民國107年底	21.125	434	30 373	86 361	43 281	43 080
民國108年底	21.125	434	31 013	86 869	43 516	43 353
民國109年底	21.125	434	31 860	87 674	43 910	43 764
民國110年底	21.125	434	32 655	88 131	44 130	44 001
二甲里	0.999	8	343	978	527	451
二橋里	1.221	26	3 141	8 753	4 476	4 277
大湖里	0.921	24	1 926	5 098	2 569	2 529
中湖里	2.900	27	2 057	5 841	3 014	2 827
中鶯里	0.311	16	407	1 091	549	542
北鶯里	0.881	20	1 993	4 514	2 284	2 230
永吉里	0.469	32	1 669	5 145	2 556	2 589
永昌里	0.720	22	2 901	8 841	4 375	4 466
同慶里	0.619	14	617	1 685	830	855
尖山里	3.840	16	3 576	9 392	4 713	4 679
西鶯里	0.860	18	881	2 292	1 133	1 159
東湖里	1.540	10	133	279	151	128
東鶯里	0.420	14	411	1 079	540	539
南靖里	1.310	20	1 285	3 694	1 888	1 806
南鶯里	0.379	34	2 177	5 894	2 865	3 029
建國里	0.451	34	2 755	7 575	3 660	3 915
建德里	1.789	8	215	604	340	264
鳳祥里	0.336	33	1 664	4 575	2 326	2 249
鳳福里	0.489	29	1 970	4 522	2 221	2 301
鳳鳴里	0.671	29	2 534	6 279	3 113	3 166

資料來源：新北市政府民政局。

表1-3 新北市鶯歌區現住人口之年齡分配

單位：人

年底別 及性別	總 計	0-4歲	5-9歲	10-14歲	15-19歲	20-24歲	25-29歲
民國101年底	88 336	4 080	4 500	5 783	6 626	6 712	7 373
民國102年底	88 637	4 217	4 322	5 543	6 415	6 601	7 162
民國103年底	89075	4 391	4 248	5 222	6 298	6 545	6 874
民國104年底	87 965	4 175	3 987	4 766	6 206	6 491	6 542
民國105年底	87 231	3 955	3 847	4 543	5 902	6 602	6 404
民國106年底	86 593	3 650	3 857	4 353	5 616	6 425	6 403
民國107年底	86 361	3 414	3 797	4 186	5 389	6 178	6 388
民國108年底	86 869	3 353	3 822	4 103	5 078	6 149	6 396
民國109年底	87 674	3 346	4 028	3 913	4 612	6 118	6 343
民國110年底	88 131	3 318	4 076	3 801	4 399	5 851	6 437
男	44 130	1 650	2 119	1 990	2 265	3 122	3 455
女	44 001	1 668	1 957	1 811	2 134	2 729	2 982

資料來源：新北市政府民政局。

表1-3 新北市鶯歌區現住人口之年齡分配 (續)

單位：人

年底別 及性別	30-34歲	35-39歲	40-44歲	45-49歲	50-54歲	55-59歲	60-64歲	65歲以上
民國101年底	8 559	7 092	6 691	6 936	7 032	5 918	4 211	6 823
民國102年底	8 528	7 465	6 571	6 771	7 082	6 229	4 506	7 225
民國103年底	8 494	7 716	6 502	6 782	7 049	6 411	4 892	7 651
民國104年底	7 915	7 832	6 469	6 679	6 971	6 590	5 204	8 138
民國105年底	7 193	7 821	6 657	6 567	6 863	6 663	5 470	8 744
民國106年底	6 618	7 861	6 830	6 552	6 727	6 765	5 610	9 326
民國107年底	6 432	7 768	7 205	6 398	6 584	6 824	5 925	9 873
民國108年底	6 285	7 786	7 438	6 369	6 632	6 829	6 142	10 487
民國109年底	6 448	7 761	7 736	6 427	6 587	6 790	6 355	11 210
民國110年底	6 556	7 405	7 993	6 717	6 481	6 731	6 383	11 983
男	3 451	3 763	4 035	3 341	3 170	3 179	3 007	5 583
女	3 105	3 642	3 958	3 376	3 311	3 552	3 376	6 400

資料來源：新北市政府民政局。

表1-4 新北市鶯歌區現住人口之教育程度

單位：人

年底別 及性別	總計	識字者										
		合計	博士		碩士		大學 (含獨立學院)		專科			
									二、三年制		五年制後二年	
			畢業	肄業	畢業	肄業	畢業	肄業	畢業	肄業	畢業	肄業
民國101年底	73 973	72 997	89	66	1 603	702	9 721	4 746	3 678	771	2 626	256
民國102年底	74 555	73 638	99	72	1 717	717	10 263	5 065	3 740	760	2 632	247
民國103年底	75 214	74 348	103	70	1 881	740	10 990	5 142	3 743	747	2 652	249
民國104年底	75 037	74 216	102	80	1 965	744	11 313	5 181	3 629	740	2 616	243
民國105年底	74 886	74 108	102	83	2 049	769	11 762	5 139	3 590	739	2 592	233
民國106年底	74 733	74 031	117	76	2 159	786	12 270	5 141	3 550	743	2 564	228
民國107年底	74 964	74 317	123	81	2 327	800	12 969	5 206	3 565	735	2 555	227
民國108年底	75 591	74 987	133	90	2 526	842	13 767	5 273	3 617	731	2 559	212
民國109年底	76 387	75 821	146	93	2 693	898	14 566	5 312	3 702	736	2 582	215
民國110年底	76 936	76 410	150	98	2 912	923	15 262	5 320	3 757	733	2 608	213
男	38 371	38 316	111	72	1 828	540	7 261	2 887	1 795	389	1 421	143
女	38 565	38 094	39	26	1 084	383	8 001	2 433	1 962	344	1 187	70

資料來源：新北市政府民政局。

表1-4 新北市鶯歌區現住人口之教育程度 (續)

單位：人

年底別 及性別	識字者												不 識 字
	高級中學					國(初)中		初職		小學		自修	
	普通教育(高中)		職業教育(高職)			畢業	肄業	畢業	肄業	畢業	肄業		
	畢業	肄業	畢業	肄業	五專前 三年肄 業								
民國101年底	4 589	2 156	13 664	4 678	406	11 922	1 412	62	21	8 685	953	191	976
民國102年底	4 519	2 087	13 769	4 729	419	11 799	1 300	63	19	8 482	961	179	917
民國103年底	4 518	2 002	13 892	4 682	415	11 697	1 292	61	18	8 346	936	172	866
民國104年底	4 496	1 980	13 844	4 681	398	11 884	1 038	61	19	8 131	912	159	821
民國105年底	4 423	2 058	13 876	4 656	407	11 402	1 238	59	19	7 910	852	150	778
民國106年底	4 394	2 067	13 832	4 508	381	11 234	1 276	52	21	7 664	824	144	702
民國107年底	4 403	1 984	13 878	4 376	374	11 052	1 236	55	23	7 409	807	132	647
民國108年底	4 418	1 905	14 031	4 234	358	10 969	1 178	54	22	7 167	776	125	604
民國109年底	4 436	1 858	14 143	4 148	354	10 897	1 185	58	22	6 938	718	121	566
民國110年底	4 407	1 856	14 252	4 086	350	10 746	1 181	59	21	6 683	678	115	526
男	2 246	1 035	7 231	2 476	112	5 303	624	31	13	2 568	189	41	55
女	2 161	821	7 021	1 610	238	5 443	557	28	8	4 115	489	74	471

資料來源：新北市政府民政局。

表1-5 新北市鶯歌區現住人口之婚姻狀況

單位：人

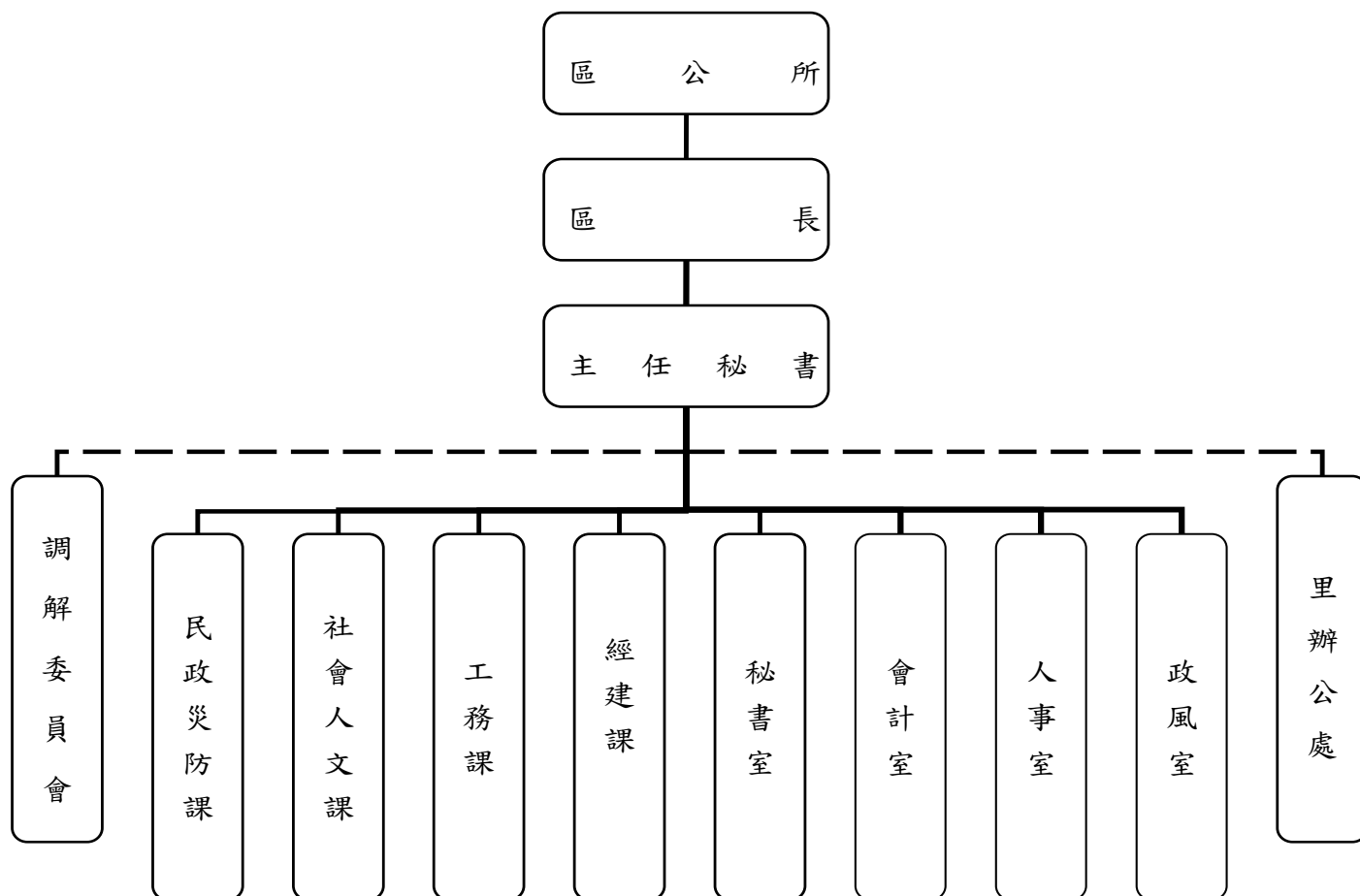
年底別 及性別	總 計	未 婚	有 配 偶	離 婚	喪 偶
民國101年底	88 336	41 589	36 952	6 056	3 739
民國102年底	88 637	41 339	37 150	6 281	3 867
民國103年底	89 075	41 235	37 441	6 451	3 948
民國104年底	87 965	40 420	36 818	6 656	4 071
民國105年底	87 231	39 814	36 494	6 785	4 138
民國106年底	86 593	39 284	36 206	6 897	4 206
民國107年底	86 361	38 782	36 250	7 062	4 267
民國108年底	86 869	38 719	36 468	7 308	4 374
民國109年底	87 674	38 785	36 880	7 528	4 481
民國110年底	88 131	38 735	37 105	7 716	4 575
男	44 130	21 241	18 427	3 689	773
女	44 001	17 494	18 678	4 027	3 802

資料來源：新北市政府民政局。

貳、行政

表2-1 新北市鶯歌區公所組織系統表

中華民國110年底



資料來源：鶯歌區公所人事室。

表2-2 新北市鶯歌區公所現有職員人數 - 按教育程度分

單位：人

年底別 及 項目別	總 計	研究所			大學畢業	專科畢業	高中(職) 畢業	國(初)中 以下
		合計	博士	碩士				
民國101年底	49	9	-	9	25	11	4	-
民國102年底	54	11	-	11	29	9	5	-
民國103年底	52	10	-	10	30	8	4	-
民國104年底	50	9	-	9	27	11	3	-
民國105年底	52	13	-	13	26	10	3	-
民國106年底	54	14	-	14	30	8	2	-
民國107年底	50	10	-	10	32	6	2	-
民國108年底	50	12	-	12	30	6	2	-
民國109年底	51	14	-	14	31	6	2	-
民國110年底	50	14	-	14	30	6	-	-
男	28	9	-	9	15	4	-	-
女	22	5	-	5	15	2	-	-
民選機關首長	-	-	-	-	-	-	-	-
男	-	-	-	-	-	-	-	-
女	-	-	-	-	-	-	-	-
政 務 人 員	-	-	-	-	-	-	-	-
男	-	-	-	-	-	-	-	-
女	-	-	-	-	-	-	-	-
簡薦委任(派) 人員(含雇員)	-	-	-	-	-	-	-	-
簡任(派)	-	-	-	-	-	-	-	-
男	-	-	-	-	-	-	-	-
女	-	-	-	-	-	-	-	-
薦任(派)	33	11	-	11	18	4	-	-
男	20	7	-	7	11	2	-	-
女	13	4	-	4	7	2	-	-
委任(派)	17	3	-	3	12	2	-	-
男	8	2	-	2	4	2	-	-
女	9	1	-	1	8	-	-	-
聘 任	-	-	-	-	-	-	-	-
男	-	-	-	-	-	-	-	-
女	-	-	-	-	-	-	-	-
醫 事 人 員	-	-	-	-	-	-	-	-
男	-	-	-	-	-	-	-	-
女	-	-	-	-	-	-	-	-
雇 員	-	-	-	-	-	-	-	-
男	-	-	-	-	-	-	-	-
女	-	-	-	-	-	-	-	-

資料來源：鶯歌區公所人事室。

表2-3 新北市鶯歌區公所現有職員人數 - 按考試及格別分

單位：人

年底別 及 項目別	總 計	考試及格種類							依其他 法令進 用
		合計	高等考試	普通考試	初等考試	特種考試	升等考試	其他考試	
民國101年底	49	47	4	5	1	28	9	-	2
民國102年底	54	52	4	6	1	28	11	2	2
民國103年底	52	50	6	5	3	22	12	2	2
民國104年底	50	50	6	4	2	26	10	-	2
民國105年底	52	52	10	5	1	27	8	-	1
民國106年底	54	54	13	3	2	26	9	-	1
民國107年底	50	50	10	4	1	26	8	1	-
民國108年底	50	50	7	6	1	26	7	-	-
民國109年底	51	51	9	8	1	27	6	-	-
民國110年底	50	50	13	7	2	23	5	-	-
男	28	28	9	4		13	2	-	-
女	22	22	4	3	2	10	3	-	-
民選機關首長	-	-	-	-	-	-	-	-	-
男	-	-	-	-	-	-	-	-	-
女	-	-	-	-	-	-	-	-	-
政 務 人 員	-	-	-	-	-	-	-	-	-
男	-	-	-	-	-	-	-	-	-
女	-	-	-	-	-	-	-	-	-
簡薦委任(派) 人員(含雇員)	-	-	-	-	-	-	-	-	-
簡任(派)	-	-	-	-	-	-	-	-	-
男	-	-	-	-	-	-	-	-	-
女	-	-	-	-	-	-	-	-	-
薦任(派)	33	33	13	3	-	12	5	-	-
男	20	20	9	2	-	7	2	-	-
女	13	13	4	1	-	5	3	-	-
委任(派)	17	17	-	4	2	11	-	-	-
男	8	8	-	2	-	6	-	-	-
女	9	9	-	2	2	5	-	-	-
聘 任	-	-	-	-	-	-	-	-	-
男	-	-	-	-	-	-	-	-	-
女	-	-	-	-	-	-	-	-	-
醫 事 人 員	-	-	-	-	-	-	-	-	-
男	-	-	-	-	-	-	-	-	-
女	-	-	-	-	-	-	-	-	-
雇 員	-	-	-	-	-	-	-	-	-
男	-	-	-	-	-	-	-	-	-
女	-	-	-	-	-	-	-	-	-

資料來源：鶯歌區公所人事室。

表2-4 新北市鶯歌區公所現有職員人數 - 按年齡分

單位：人

年底別 及 項目別	總 計	19歲 以下	20至 24歲	25至 29歲	30至 34歲	35至 39歲	40至 44歲	45至 49歲	50至 54歲	55至 59歲	60至 64歲	65歲 以上
民國101年底	49	-	1	8	6	8	7	6	7	5	1	-
民國102年底	54	-	2	10	8	6	8	7	8	3	2	-
民國103年底	52	-	1	5	11	8	7	6	7	6	1	-
民國104年底	50	-	-	4	13	7	7	6	7	5	1	-
民國105年底	52	-	2	3	10	10	7	8	6	4	2	-
民國106年底	54	-	2	7	8	9	7	12	5	3	1	-
民國107年底	50	-	1	5	10	9	6	9	6	3	1	-
民國108年底	50	-	1	8	7	7	7	7	9	3	1	-
民國109年底	51	-	-	8	10	8	6	5	9	4	-	-
民國110年底	50	-	-	8	7	9	9	3	10	3	1	-
男	28	-	-	4	6	3	6	1	6	2	-	-
女	22	-	-	4	1	6	3	2	4	1	1	-
民選機關首長	-	-	-	-	-	-	-	-	-	-	-	-
男	-	-	-	-	-	-	-	-	-	-	-	-
女	-	-	-	-	-	-	-	-	-	-	-	-
政 務 人 員	-	-	-	-	-	-	-	-	-	-	-	-
男	-	-	-	-	-	-	-	-	-	-	-	-
女	-	-	-	-	-	-	-	-	-	-	-	-
簡薦委任(派) 人員(含雇員)	-	-	-	-	-	-	-	-	-	-	-	-
簡任(派)	-	-	-	-	-	-	-	-	-	-	-	-
男	-	-	-	-	-	-	-	-	-	-	-	-
女	-	-	-	-	-	-	-	-	-	-	-	-
薦任(派)	33	-	-	4	4	3	8	2	8	3	1	-
男	20	-	-	2	4	1	6	1	4	2	-	-
女	13	-	-	2	-	2	2	1	4	1	1	-
委任(派)	17	-	-	4	3	6	1	1	2	-	-	-
男	8	-	-	2	2	2	-	-	2	-	-	-
女	9	-	-	2	1	4	1	1	-	-	-	-
聘 任	-	-	-	-	-	-	-	-	-	-	-	-
男	-	-	-	-	-	-	-	-	-	-	-	-
女	-	-	-	-	-	-	-	-	-	-	-	-
醫 事 人 員	-	-	-	-	-	-	-	-	-	-	-	-
男	-	-	-	-	-	-	-	-	-	-	-	-
女	-	-	-	-	-	-	-	-	-	-	-	-
雇 員	-	-	-	-	-	-	-	-	-	-	-	-
男	-	-	-	-	-	-	-	-	-	-	-	-
女	-	-	-	-	-	-	-	-	-	-	-	-

資料來源：鶯歌區公所人事室。

表2-5 新北市鶯歌區公所編制及現有員額

單位：人

年底別 及 職稱別	職 等	合計				所本部		秘書室		民政課災防課	
		編制	現有			編制	現有	編制	現有	編制	現有
				男	女						
民國101年底	-	60	49	30	19	4	4	8	7	19	13
民國102年底	-	60	54	29	25	4	4	8	7	19	19
民國103年底	-	60	52	29	23	4	4	8	7	19	17
民國104年底	-	60	50	28	22	4	4	8	7	19	18
民國105年底	-	57	52	26	26	4	4	7	7	19	17
民國106年底	-	57	54	28	26	4	4	8	8	18	15
民國107年底	-	57	50	26	24	4	4	7	7	19	16
民國108年底	-	57	50	25	25	4	4	7	6	19	16
民國109年底	-	57	51	28	23	4	4	7	6	19	18
民國110年底	-	57	50	28	22	4	4	7	6	19	17
區 長	薦任第九職等	1	1	-	1	1	1	-	-	-	-
副 區 長	-	-	-	-	-	-	-	-	-	-	-
主任秘書	薦任第八職等至 薦任第九職等	1	1	1	-	1	1	-	-	-	-
調解會秘書	委任第五職等至 薦任第七職等	1	1	1	-	-	-	-	-	1	1
秘 書	薦任第七職等	1	1	1	-	1	1	-	-	-	-
視 導	薦任第七職等	1	1	-	1	1	1	-	-	-	-
課長(室主任)	薦任第七職等至 薦任第八職等	8	8	7	1	-	-	1	1	1	1
技 士	委任第五職等或 薦任第六職等至 薦任第七職等	7	6	3	3	-	-	-	-	-	-
課 員	委任第五職等或 薦任第六職等至 薦任第七職等	20	16	9	7	-	-	5	4	6	5
佐 助 理 員	委任第四職等至 委任第五職等或 薦任第六職等	3	3	-	3	-	-	-	-	2	2
技 佐	委任第四職等至 委任第五職等或 薦任第六職等	1	-	-	-	-	-	-	-	-	-
辦 事 員	委任第三職等至 委任第五職等	4	4	1	3	-	-	1	1	1	1
書記(雇員)	委任第一職等至 委任第三職等	2	1	-	1	-	-	-	-	1	-
里 幹 事	委任第四職等至 委任第五職等或 薦任第六職等	7	7	5	2	-	-	-	-	7	7
其 他	-	-	-	-	-	-	-	-	-	-	-

資料來源：鶯歌區公所人事室。

表2-5 新北市鶯歌區公所編制及現有員額 (續)

單位：人

年底別 及 職稱別	社會課人文課		經建課		工務課		會計室		人事室		政風室	
	編制	現有	編制	現有	編制	現有	編制	現有	編制	現有	編制	現有
民國101年底	7	5	9	8	8	7	2	2	2	2	1	1
民國102年底	7	7	9	8	8	5	2	2	2	2	1	-
民國103年底	7	7	9	6	8	6	2	2	2	2	1	1
民國104年底	7	6	9	6	8	4	2	2	2	2	1	1
民國105年底	7	7	8	7	7	5	2	2	2	2	1	1
民國106年底	7	7	8	8	7	7	2	2	2	2	1	1
民國107年底	7	7	8	7	7	4	2	2	2	2	1	1
民國108年底	7	6	8	8	7	6	2	2	2	2	1	1
民國109年底	7	6	8	7	7	5	2	2	2	2	1	1
民國110年底	7	6	8	6	7	7	2	2	2	1	1	1
區長	-	-	-	-	-	-	-	-	-	-	-	-
副區長	-	-	-	-	-	-	-	-	-	-	-	-
主任秘書	-	-	-	-	-	-	-	-	-	-	-	-
調解會秘書	-	-	-	-	-	-	-	-	-	-	-	-
秘書	-	-	-	-	-	-	-	-	-	-	-	-
視導	-	-	-	-	-	-	-	-	-	-	-	-
課長(室主任)	1	1	1	1	1	1	1	1	1	1	1	1
技士	-	-	2	1	5	5	-	-	-	-	-	-
課員	3	2	3	3	1	1	1	1	1	-	-	-
佐助理員	-	-	1	1	-	-	-	-	-	-	-	-
技佐	-	-	1	-	-	-	-	-	-	-	-	-
辦事員	2	2	-	-	-	-	-	-	-	-	-	-
書記(雇員)	1	-	-	-	-	-	-	-	-	-	-	-
里幹事	-	-	-	-	-	-	-	-	-	-	-	-
其他	-	-	-	-	-	-	-	-	-	-	-	-

資料來源：鶯歌區公所人事室。

表2-6 新北市鶯歌區公所經費預決算數額 - 按工作計畫別分

單位：元、%

年度別 及 科目別	本年度預算數	上年度		本年度與上年度預算比較	
		預算數	決算數	增減數	增減數(%)
民國101年度	251 805 800	168 209 657	141 380 298	83 596 143	49.70
民國102年度	244 341 848	251 805 800	232 999 460	- 7 463 952	-2.96
民國103年度	214 976 969	244 341 848	208 649 587	- 29 364 879	-12.02
民國104年度	207 751 890	214 976 969	203 514 144	- 7 225 079	-3.36
民國105年度	202 508 257	207 751 890	197 590 412	- 5 243 633	-2.52
民國106年度	207 597 951	202 508 257	191 486 828	5 089 694	2.51
民國107年度	195 935 000	207 597 951	197 406 998	- 11 662 951	-5.62
民國108年度	195 770 000	195 935 000	187 350 600	- 165 000	-0.08
民國109年度	203 671 000	195 770 000	188 499 808	7 901 000	4.04
民國110年度	207 095 000	203 671 000	198 545 139	3 424 000	1.68
總 計	207 095 000	203 671 000	198 545 139	3 424 000	1.68
一 般 行 政	49 915 000	49 917 000	47 410 225	- 2 000	0.00
人員維持費	49 029 000	49 029 000	46 574 006	-	--
基本行政工作維持費	886 000	888 000	836 219	- 2 000	-0.23
區 政 業 務	156 730 000	152 640 000	150 181 527	4 090 000	2.68
業務管理	23 312 000	23 331 758	22 841 070	- 19 758	-0.08
民政業務	44 104 131	44 545 800	43 756 440	- 441 669	-0.99
役政及防災業務	400 000	500 000	445 449	- 100 000	-20.00
農 漁 業 務	70 000	80 000	79 508	- 10 000	-12.50
水 利 業 務	-	-	-	-	--
交 通 業 務	1 250 000	1 250 000	1 250 000	-	--
觀 光 經 濟	212 000	502 000	437 046	- 290 000	-57.77
社 會 文 化	7 920 000	7 765 000	7 553 552	155 000	2.00
道路及公園業務	22 958 000	23 057 442	22 710 622	- 99 442	-0.43
區政建設	56 503 869	51 608 000	51 107 840	4 895 869	9.49
一般建築及設備	350 000	1 014 000	953 387	- 664 000	-65.48
建築及設備	350 000	1 014 000	953 387	- 664 000	-65.48
第一預備金	100 000	100 000	-	-	--
第一預備金	100 000	100 000	-	-	--

資料來源：鶯歌區公所會計室。

表2-7 新北市鶯歌區公所經費預決算數額 - 按用途別科目分

單位：元、%

年度別 及 科目別	本年度預算數	上年度		本年度與上年度預算比較	
		預算數	決算數	增減數	增減率
民國101年度	251 805 800	168 209 657	141 380 298	83 596 143	49.70
民國102年度	244 341 848	251 805 800	232 999 460	- 7 463 952	-2.96
民國103年度	214 976 969	244 341 848	208 649 587	- 29 364 879	-12.02
民國104年度	207 751 890	214 976 969	203 514 144	- 7 225 079	-3.36
民國105年度	202 508 257	207 751 890	197 590 412	- 5 243 633	-2.52
民國106年度	207 597 951	202 508 257	191 486 828	5 089 694	2.51
民國107年度	195 935 000	207 597 951	197 406 998	- 11 662 951	-5.62
民國108年度	195 770 000	195 935 000	188 499 808	5 232 262	2.67
民國109年度	203 671 000	195 770 000	188 499 808	2 616 131	1.34
民國110年度	207 095 000	203 671 000	198 545 139	3 424 000	1.68
人 事 費	49 029 000	49 029 000	46 574 006	-	--
業 務 費	92 875 131	93 683 000	91 742 906	- 807 869	-0.86
獎 補 助 及 損 失 (經 常 門)	8 237 000	8 237 000	8 167 000	-	0.00
債 務 費	-	-	-	-	--
預 備 金	100 000	100 000	-	-	--
設 備 及 投 資	56 853 869	52 622 000	52 061 227	4 231 869	8.04
獎 補 助 及 損 失 (資 本 門)	-	-	-	-	--

資料來源：鶯歌區公所會計室。

表2-8 新北市鶯歌區調解業務概況

1.辦理調解業務概況

單位：件

年底別	總計	民事結案件數							
		合計	債權債務	物權	親屬	繼承	商事	營建工程	其他
民國101年底	466	408	332	47	11	1	-	1	16
民國102年底	363	316	266	32	10	1	-	-	7
民國103年底	437	396	341	19	2	1	-	-	33
民國104年底	421	164	93	40	6	4	1	4	16
民國105年底	231	47	7	9	-	1	-	2	28
民國106年底	318	83	58	15	-	3	1	4	2
民國107年底	284	80	24	10	2	1	-	-	43
民國108年底	296	88	64	17	2	3	-	2	-
民國109年底	371	109	47	23	3	4	-	8	24
民國110年底	260	73	23	10	1	2	-	8	29

2.辦理調解方式概況

單位：件、%

年底別	調解方式							
	合計				委員集體開會調解			
	計	成立	成立比率	不成立	計	成立	成立比率	不成立
民國101年底	466	166	.36	300	-	-	--	-
民國102年底	363	139	.38	224	3	1	.33	2
民國103年底	437	150	.34	287	-	-	--	-
民國104年底	421	149	.35	272	-	-	--	-
民國105年底	231	147	.64	84	-	-	--	-
民國106年底	318	207	.65	111	-	-	--	-
民國107年底	284	171	.6	113	-	-	--	-
民國108年底	296	199	.67	97	-	-	--	-
民國109年底	371	222	.6	149	-	-	--	-
民國110年底	260	170	.65	90	-	-	--	-

資料來源：鶯歌區公所調解會。

表2-8 新北市鶯歌區調解業務概況 (續)

1.辦理調解業務概況

單位：件

年底別	刑事結案件數								正在調解 中未結案 件數
	合計	妨害風化	妨害婚姻 及家庭	傷害	妨害自由名 譽信用及秘 密	竊盜及 侵佔詐欺	毀棄損壞	其他	
民國101年底	58	-	-	29	5	14	3	7	52
民國102年底	47	-	-	29	4	9	1	4	60
民國103年底	41	-	-	34	3	4	-	-	18
民國104年底	257	-	1	239	4	5	2	6	30
民國105年底	184	-	1	171	2	1	3	6	36
民國106年底	235	-	-	226	2	-	4	3	51
民國107年底	204	-	-	185	4	7	3	5	18
民國108年底	208	-	1	10	9	-	2	186	50
民國109年底	262	1	-	29	7	1	3	221	16
民國110年底	187	-	-	4	4	-	1	178	28

2.辦理調解方式概況

單位：件、%

年底別	調 解 方 式				協 同 調 解			
	委員獨任調解				計	成立	成立比率	不成立
	計	成立	成立比率	不成立				
民國101年底	466	166	.36	300	-	-	--	-
民國102年底	360	138	.38	222	-	-	--	-
民國103年底	437	150	.34	287	-	-	--	-
民國104年底	421	149	.35	272	26	15	.58	11
民國105年底	231	147	.64	84	14	9	.64	5
民國106年底	318	207	.65	111	12	7	.58	5
民國107年底	284	171	.6	113	12	9	.75	3
民國108年底	296	199	.67	97	-	-	-	-
民國109年底	371	222	.6	149	-	-	-	-
民國110年底	260	170	.65	90	-	-	-	-

資料來源：鶯歌區公所調解會。

參、民政

表3-1 新北市鶯歌區里長選舉概況

單位：人、票、%

年別 及里別	選舉日期	選舉人數	投票數	投票率 (投票數/選舉 人數)×100%	當 選 人			
					姓 名	年 齡	性 別	就職日期
民國101年	-	-	-	-	-	-	-	-
民國102年	-	-	-	-	-	-	-	-
民國103年	11月29日	67 704	43 323	63.99	-	-	-	-
民國104年	-	-	-	-	-	-	-	-
民國105年	6月25日	1 945	567	29.15	-	-	-	-
民國106年	-	-	-	-	-	-	-	-
民國107年	11月24日	68 324	44 334	64.89	-	-	-	-
民國108年	-	-	-	-	-	-	-	-
民國109年	-	-	-	-	-	-	-	-
民國110年	-	-	-	-	-	-	-	-
二甲里	-	-	-	-	-	-	-	-
二橋里	-	-	-	-	-	-	-	-
大湖里	-	-	-	-	-	-	-	-
中湖里	-	-	-	-	-	-	-	-
中鶯里	-	-	-	-	-	-	-	-
北鶯里	-	-	-	-	-	-	-	-
永吉里	-	-	-	-	-	-	-	-
永昌里	-	-	-	-	-	-	-	-
同慶里	-	-	-	-	-	-	-	-
尖山里	-	-	-	-	-	-	-	-
西鶯里	-	-	-	-	-	-	-	-
東湖里	-	-	-	-	-	-	-	-
東鶯里	-	-	-	-	-	-	-	-
南靖里	-	-	-	-	-	-	-	-
南鶯里	-	-	-	-	-	-	-	-
建國里	-	-	-	-	-	-	-	-
建德里	-	-	-	-	-	-	-	-
鳳祥里	-	-	-	-	-	-	-	-
鳳福里	-	-	-	-	-	-	-	-
鳳鳴里	-	-	-	-	-	-	-	-

資料來源：鶯歌區公所民政災防課。

表3-2 新北市鶯歌區鄰長遴聘概況

單位：鄰、人

年別 及里別	里內現有 鄰數	年底鄰長人數			未遴聘 鄰數	本年異動(解遴聘)鄰長人數		
		合計	男	女		合計	男	女
民國101年	434	432	268	164	2	13	6	7
民國102年	434	432	257	175	2	18	11	7
民國103年	434	432	241	191	2	33	24	9
民國104年	434	432	240	192	2	7	6	1
民國105年	434	431	236	195	3	36	21	15
民國106年	434	432	238	194	2	15	13	2
民國107年	434	432	246	186	2	58	33	25
民國108年	434	433	227	204	3	16	8	8
民國109年	434	433	227	204	3	16	8	8
民國110年	434	432	225	207	2	10	7	3
二甲里	8	8	5	3	-	-	-	-
二橋里	26	26	15	11	-	-	-	-
大湖里	24	24	9	15	-	1	-	1
中湖里	27	27	14	13	-	-	-	-
中鶯里	16	16	10	6	-	-	-	-
北鶯里	20	20	6	14	-	-	-	-
永吉里	32	32	22	10	-	-	-	-
永昌里	22	22	8	14	-	-	-	-
同慶里	14	14	10	4	-	-	-	-
尖山里	16	16	8	8	-	-	-	-
西鶯里	18	18	11	7	-	-	-	-
東湖里	10	9	7	2	1	2	2	-
東鶯里	14	14	10	4	-	-	-	-
南靖里	20	19	14	5	1	-	-	-
南鶯里	34	34	18	16	-	3	3	-
建國里	34	34	18	16	-	1	1	-
建德里	8	8	6	2	-	-	-	-
鳳祥里	33	33	12	21	-	1	-	1
鳳福里	29	29	9	20	-	2	1	1
鳳鳴里	29	29	13	16	-	-	-	-

資料來源：鶯歌區公所民政災防課。

表3-3 新北市鶯歌區鄰長異動概況

單位：鄰、人

年、月(底)別	現有鄰數	當月底實有鄰長數	當月底實有鄰長數與現有鄰數不符原因						當月行政區域調整增加鄰數	備註
			合計	空鄰	遷出未補聘	死亡未補聘	任期屆滿未遴聘	其他		
民國101年(底)	434	432	2	2	-	-	-	-	4	
民國102年(底)	434	432	2	1	-	-	-	1	-	
民國103年(底)	434	432	2	1	-	-	-	1	-	
民國104年(底)	434	432	2	2	-	-	-	-	-	
民國105年(底)	434	431	3	2	-	1	-	-	-	
民國106年(底)	434	432	2	1	-	-	-	1	-	
民國107年(底)	434	432	2	2	-	-	-	1	-	
民國108年(底)	434	431	3	1	2	-	-	-	-	
民國109年(底)	434	431	3	1	2	-	-	-	-	
民國110年(底)	434	431	3	1	2	-	-	-	-	
1月(底)	434	431	3	1	2	-	-	-	-	
2月(底)	434	431	3	1	2	-	-	-	-	
3月(底)	434	431	3	1	2	-	-	-	-	
4月(底)	434	431	3	1	2	-	-	-	-	
5月(底)	434	431	3	1	2	-	-	-	-	
6月(底)	434	431	3	1	2	-	-	-	-	
7月(底)	434	431	3	1	2	-	-	-	-	
8月(底)	434	431	3	1	2	-	-	-	-	
9月(底)	434	431	3	1	2	-	-	-	-	
10月(底)	434	431	2	1	1	-	-	-	-	
11月(底)	434	431	2	1	1	-	-	-	-	
12月(底)	434	431	2	1	1	-	-	-	-	

資料來源：鶯歌區公所民政災防課。

表3-4 新北市鶯歌區改善市容查報有關案件執行情形

單位：件

年別及 項目別	總 計	道路、 水溝、 下道、 橋樑、 河堤、 防共 設施之 損壞事 項	公園、 綠地、 行道樹 之維護 及修剪 事項	廢棄物 、廢土 溝、水 溝、下 水道、 公廁等 之清理 維護事 項	違規廣 告物查 報事項	交通號 (標)誌 、標線 之修復 及移動 廢棄交 通號誌 事項	門牌、 街道巷 弄名牌 之維護 事項	路燈、 水電、 電信、 瓦斯設 施之損 壞修復 事項	競選廣 告物之 改善、 移除事 項	路霸檢 舉通報 事項	其他有 礙市容 觀瞻及 妨害公 共安全 事項
民國101年	1 108	299	39	102	4	313	4	260	-	-	87
民國102年	1 341	190	720	101	1	84	49	193	-	3	-
民國103年	610	33	108	276	2	121	70	-	-	-	-
民國104年	1 494	151	193	-	-	120	90	938	2	-	-
民國105年	2 600	291	150	542	5	92	20	1 497	-	3	-
民國106年	1 926	198	121	11	14	62	8	1 512	-	-	-
民國107年	1 876	165	204	40	23	129	109	1 206	-	-	-
民國108年	1 316	-	102	-	24	63	55	1 057	-	-	-
民國109年	1 720	-	113	-	14	192	64	1 337	-	-	-
民國110年	1 801	-	126	-	10	194	65	1 406	-	-	-
查 報	10	-	-	-	10	-	-	-	-	-	-
收 件	1 791	-	126	-	-	194	65	1 406	-	-	-
移 文	-	-	-	-	-	-	-	-	-	-	-
短期計畫	1 801	-	126	-	10	194	65	1 406	-	-	-
長期計畫	-	-	-	-	-	-	-	-	-	-	-
無法辦理	-	-	-	-	-	-	-	-	-	-	-
完 工	1 801	-	126	-	10	194	65	1 406	-	-	-
查驗未通過	-	-	-	-	-	-	-	-	-	-	-
查驗未執行	-	-	-	-	-	-	-	-	-	-	-
結 案	1 801	-	126	-	10	194	65	1 406	-	-	-

資料來源：鶯歌區公所民政防災課、工務課、經建課。

表3-5 新北市鶯歌區各級學校及幼兒園一覽表

1.各級學校及幼兒園數

單位：所

年底別 及設立別	總 計	大 學	專 科	高級中等 學校	完全中學	國民中學	國民小學	幼兒園
民國101年底	38	-	-	1	-	3	7	27
民國102年底	34	-	-	1	-	3	7	23
民國103年底	34	-	-	1	-	3	7	23
民國104年底	34	-	-	1	-	3	7	23
民國105年底	33	-	-	1	-	3	7	22
民國106年底	33	-	-	1	-	3	7	22
民國107年底	33	-	-	1	-	3	7	22
民國108年底	33	-	-	1	-	3	7	22
民國109年底	34	-	-	1	-	3	7	22
民國110年底	33	-	-	1	-	3	7	22
國 立	-	-	-	-	-	-	-	-
市 立	21	-	-	1	-	3	7	10
私 立	12	-	-	-	-	-	-	12

資料來源：鶯歌區公所民政災防課。

表3-5 新北市鶯歌區各級學校及幼兒園一覽表 (續1)

2.各級學校
中華民國110年底

學校名稱	現任校長	所在里	地 址
新北市立鶯歌高級工商職業學校	顏龍源	二橋里	新北市鶯歌區中正三路154號
新北市立鶯歌國民中學	張俊峰	同慶里	新北市鶯歌區尖山埔路108號
新北市立尖山國民中學	紀淑珍	尖山里	新北市鶯歌區國中街1號
新北市立鳳鳴國民中學	林世慶	鳳鳴里	新北市鶯歌區永和街33號
新北市鶯歌區昌福國民小學	林烈群	永昌里	新北市鶯歌區永明街22號
新北市鶯歌區中湖國民小學	陳桂蘭	中湖里	新北市鶯歌區中湖街25號
新北市鶯歌區二橋國民小學	賴玉粉	二橋里	新北市鶯歌區中正三路106號
新北市鶯歌區建國國民小學	林建能	建國里	新北市鶯歌區育英街2號
新北市鶯歌區永吉國民小學	鍾信昌	永吉里	新北市鶯歌區德昌二街2號
新北市鶯歌區鳳鳴國民小學	吳木樹	鳳鳴里	新北市鶯歌區永和街120號
新北市鶯歌區鶯歌國民小學	黃國鏘	同慶里	新北市鶯歌區尖山埔路106號

資料來源：鶯歌區公所民政防災課。

表3-5 新北市鶯歌區各級學校及幼兒園一覽表 (續2)

3.幼兒園

中華民國110年底

幼兒園名稱	所在里	地 址
新北市立鶯歌國民中學附設幼兒園	同慶里	新北市鶯歌區尖山埔路108號
新北市立尖山國民中學附設幼兒園	尖山里	新北市鶯歌區國中街1號
新北市立鳳鳴國民中學附設幼兒園	鳳鳴里	新北市鶯歌區永和街33號
新北市鶯歌區鶯歌國民小學附設幼兒園	同慶里	新北市鶯歌區尖山埔路106號
新北市鶯歌區二橋國民小學附設幼兒園	二橋里	新北市鶯歌區中正三路106號
新北市鶯歌區中湖國民小學附設幼兒園	中湖里	新北市鶯歌區中湖街25號
新北市鶯歌區永吉國民小學附設幼兒園	永吉里	新北市鶯歌區德昌二街2號
新北市鶯歌區建國國民小學附設幼兒園	建國里	新北市鶯歌區育英街2號
新北市鶯歌區鳳鳴國民小學附設幼兒園	鳳鳴里	新北市鶯歌區永和街120號
新北市立鶯歌幼兒園	中湖里	新北市鶯歌區大湖路336號

資料來源：鶯歌區公所民政防災課。

表3-5 新北市鶯歌區各級學校及幼兒園一覽表 (續完)

3.幼兒園

中華民國110年底

幼兒園名稱	所在里	地 址
新北市私立鶯歌芝麻村幼兒園	建國里	新北市鶯歌區國華路103、103-1、105、107、109號1號
新北市私立康乃爾幼兒園	建國里	新北市鶯歌區育英街98-1號1樓
新北市昌福非營利幼兒園	永昌里	新北市鶯歌區永明街22號
新北市私立長青幼兒園	永吉里	新北市鶯歌區鶯桃路188號
新北市私立宏鶯幼兒園	永昌里	新北市鶯歌區鶯桃路95巷16、18號1、2樓
新北市私立愛迪生幼兒園	永昌里	新北市鶯歌區永昌里18鄰建國路556號1、2、3樓
新北市私立學詮幼兒園	永吉里	新北市鶯歌區德昌街131號1、2樓
新北市私立宏修幼兒園	東鶯里	新北市鶯歌區文化路145巷10號1樓
新北市私立育全鶯歌幼兒園	二甲里	新北市鶯歌區二甲路25號1、2樓
新北市私立朱徠德幼兒園	永吉里	新北市鶯歌區鶯桃路301號1、2樓
新北市私立精英國際幼兒園	建國里	新北市鶯歌區中山路249巷30號1樓、32號1樓、36號1至2樓 及36號露臺
新北市私立山姆幼兒園	北鶯里	新北市鶯歌區仁愛路66號1樓、2樓、3樓 (含地下1樓)

資料來源：鶯歌區公所民政災防課。

表3-6 新北市鶯歌區體育活動概況

單位：次、隊、人、%

年別及 活動名稱	本 年			上 年			本年較上年參 加人數增減率
	次數	參加隊數	參加人數	次數	參加隊數	參加人數	
民國101年	2	33	620	2	33	620	0.00
民國102年	2	33	620	2	33	620	0.00
民國103年	2	38	420	2	33	620	-32.26
民國104年	4	40	1 120	2	38	420	166.67
民國105年	4	35	1 070	4	40	1 120	-4.46
民國106年	2	34	363	4	35	1 070	-66.07
民國107年	2	38	453	2	34	363	24.79
民國108年	3	47	566	4	62	688	-17.73
民國109年	2	36	370	3	47	566	-34.63
民國110年	2	23	311	2	36	370	-15.95
羽球邀請賽	-	-	-	1	15	110	-100.00
木球錦標賽	2	23	311	1	21	260	19.62

資料來源：鶯歌區公所民政災防課。

表3-7 新北市鶯歌區維護市容會報決議案件辦理情形

單位：件

年底別及 市容項目別	總 計	A級 已依案執行完成	B級 正依案執行	C級 計畫執行	D級 無法執行
民國101年底	351	349	-	2	-
民國102年底	102	101	1	-	-
民國103年底	505	505	-	-	-
民國104年底	283	283	-	-	-
民國105年底	2 482	2 482	-	-	-
民國106年底	1 958	1 958	-	-	-
民國107年底	3 933	3 933	-	-	-
民國108年底	1 385	1 385	-	-	-
民國109年底	1 706	1 706	-	-	-
民國110年底	1 791	1 791	-	-	-
區內違建屢拆屢建之查察處理事項	-	-	-	-	-
區內環境衛生之整理及公共衛生之改進事項	-	-	-	-	-
區內違章攤販之取締事項	-	-	-	-	-
區內市場管理及清潔事項	-	-	-	-	-
區內路燈、花木及綠地之維護事項	1 532	1 532	-	-	-
區內交通設施(標誌、標線、號誌及單行道等)之建議事項	194	194	-	-	-
區內街弄巷道及側溝之整修維護及建議事項	65	65	-	-	-
查報改善市容及增進市民福祉，內容牽涉本區有關單位急待處理事項	-	-	-	-	-
其他有關區內維護市容事項	-	-	-	-	-

資料來源：鶯歌區公所民政防災課、工務課、經建課。

肆、社會

表4-1 新北市鶯歌區推行社區發展工作概況

1.歷年推行社區發展工作概況

單位：個、戶、人

年(底)別	社區發展協會數	社區戶數	社區人口數	理監事人數											
				合計			理事長			理事 (不含理事長)			監事		
				計	男	女	計	男	女	計	男	女	計	男	女
民國101年(底)	14	28 560	88 356	-	-	-	-	-	-	-	-	-	-	-	-
民國102年(底)	12	22 898	70 573	-	-	-	-	-	-	-	-	-	-	-	-
民國103年(底)	12	23 863	70 915	-	-	-	-	-	-	-	-	-	-	-	-
民國104年(底)	13	23 549	70 750	242	156	86	13	13	-	169	104	65	60	39	21
民國105年(底)	14	23 664	70 142	243	153	90	13	10	3	170	105	65	60	38	22
民國106年(底)	14	23 853	69 600	244	155	89	13	9	4	170	108	62	61	38	23
民國107年(底)	14	24 566	68 902	239	140	99	13	8	5	168	98	70	58	34	24
民國108年(底)	14	30 999	86 827	241	139	102	14	8	6	169	98	71	58	33	25
民國109年(底)	14	31 859	87 674	235	128	107	14	10	4	163	87	76	58	31	27
民國110年(底)	14	32 655	88 131	241	142	99	14	12	2	168	99	69	59	31	28

資料來源：鶯歌區公所轄內已成立社區發展協會所報工作概況。

表4-1 新北市鶯歌區推行社區發展工作概況 (續1)

1.歷年推行社區發展工作概況

單位：人、個、元、幢

年(底)別	社區發展協會會員數			設置 社區 生產 建設 基金	實際使用經費			社區活動中心			
	合計	男	女		合計	政府 補助款	社區 自籌款	合計	原建 (未 作修 擴建)	新建	修擴 建
民國101年(底)	2 181	967	1 214	11	3 060 497	1 800 343	1 260 154	-	-	-	-
民國102年(底)	1 867	843	1 024	11	4 056 020	1 986 975	2 069 045	-	-	-	-
民國103年(底)	2 000	870	1 130	11	5 406 965	3 142 144	2 264 821	-	-	-	-
民國104年(底)	2 219	907	1 312	12	3 915 128	2 223 544	1 691 584	-	-	-	-
民國105年(底)	2 316	909	1 407	13	4 860 836	3 034 079	1 826 757	-	-	-	-
民國106年(底)	2 315	795	1 520	12	5 248 555	3 172 092	2 076 463	-	-	-	-
民國107年(底)	2 428	869	1 559	12	6 681 786	4 792 834	1 888 952	-	-	-	-
民國108年(底)	2 401	804	1 597	12	5 777 646	5 012 531	765 115	-	-	-	-
民國109年(底)	2 518	802	1 716	11	3 251 794	2 405 579	846 215	-	-	-	-
民國110年(底)	2 174	686	1 488	11	5 084 618	4 380 237	704 381	-	-	-	-

資料來源：鶯歌區公所轄內已成立社區發展協會所報工作概況。

表4-1 新北市鶯歌區推行社區發展工作概況 (續2)

1.歷年推行社區發展工作概況

單位：人次、處、班、隊、人、期、受益人次

年(底)別	社區發展工作項目														
	教育訓練		社區內部組織							辦理 社區 照顧 關懷 據點	社區 圖書 室	社區 刊物	服務成果		
	辦理 社區 幹部 訓練	辦理社 區觀摩	社區 長壽 俱樂部	社區 成長 教室	社區 守望 相助 隊	社區 民俗 藝文 康樂 班隊	社區志願服務						福利服 務或活 動	其他 服務	
							團隊	志工數							
合計	男	女													
民國101年(底)	113	1 165	2	18	3	3	8	-	-	-	-	1	1	-	-
民國102年(底)	101	1 565	3	20	3	5	10	-	-	-	-	-	3	-	-
民國103年(底)	72	1 463	5	18	3	6	10	-	-	-	-	-	2	-	-
民國104年(底)	-	1 320	4	18	2	6	8	165	79	86	6	-	1	24 212	1 496
民國105年(底)	57	1 507	6	25	-	3	7	206	81	125	9	1	-	36 519	2 214
民國106年(底)	281	1 320	6	30	-	2	7	196	69	127	4	-	-	39 729	26 468
民國107年(底)	126	2 166	6	41	1	9	13	338	116	222	9	-	1	50 806	5 201
民國108年(底)	228	715	8	46	8	6	12	511	148	363	5	-	1	107 943	11 520
民國109年(底)	79	556	7	39	8	3	10	374	96	278	5	2	-	34 854	6 809
民國110年(底)	132	302	8	17	8	2	10	392	100	292	5	2	-	37 532	-

資料來源：鶯歌區公所轄內已成立社區發展協會所報工作概況。

表4-1 新北市鶯歌區推行社區發展工作概況 (續3)

2.民國110年(底)境內各協會推行社區發展工作概況

單位：個、戶、人

協會名稱 (里別)	社區發 展協會 數	社區 戶數	社區 人口數	理監事人數											
				合計			理事長			理事 (不含理事長)			監事		
				計	男	女	計	男	女	計	男	女	計	男	女
新北市鶯歌區永吉社 區發展協會(永吉里)	1	1 669	5 145	22	11	11	1	1	-	16	8	8	5	2	3
新北市鶯歌區永昌社 區發展協會(永昌里)	1	2 901	8 841	19	10	9	1	-	1	13	8	5	5	2	3
新北市鶯歌區鳳鳴社 區發展協會(鳳鳴里)	1	2 534	6 279	20	13	7	1	1	-	14	8	6	5	4	1
新北市鶯歌區北鶯社 區發展協會(北鶯里)	1	1 993	4 514	14	5	9	1	-	1	9	4	5	4	1	2
新北市鶯歌區東鶯社 區發展協會(東鶯里)	1	411	1 079	20	5	15	1	1	-	14	4	10	5	-	5
新北市鶯歌區雙和社 區發展協會(二橋 里、二甲里)	1	3 484	9 731	18	16	2	1	1	-	13	12	1	4	3	1
新北市鶯歌區鳳福社 區發展協會(鳳福里)	1	1 970	4 522	20	10	10	1	1	-	14	7	7	5	2	3
新北市鶯歌區大湖社 區發展協會(大湖里)	1	1 926	5 098	13	7	6	1	-	1	9	6	3	3	1	2
新北市鶯歌區湖山社 區發展協會(中湖 里、東湖里)	1	2 190	6 120	20	14	6	1	1	-	14	10	4	5	3	1
新北市鶯歌區鳳祥社 區發展協會(鳳祥里)	1	1 664	4 575	20	12	8	1	-	1	14	10	4	5	2	3
新北市鶯歌區建德社 區發展協會(建德里)	1	215	604	12	4	8	1	1	-	8	2	6	3	1	3
新北市鶯歌區靖山社 區發展協會(南靖 里、尖山里)	1	4 861	13 086	21	12	9	1	-	1	15	7	8	5	5	-
新北市鶯歌區同慶社 區發展協會(同慶里)	1	617	1 685	21	19	2	1	1	-	15	13	2	5	5	-
新北市鶯歌區建國社 區發展協會(建國 里、西鶯里、南鶯 里、中鶯里)	1	6 220	16 852	1	1	-	1	1	-	-	-	-	-	-	-

資料來源：鶯歌區公所轄內已成立社區發展協會所報工作概況。

表4-1 新北市鶯歌區推行社區發展工作概況 (續4)

2.民國110年(底)境內各協會推行社區發展工作概況

單位：人、個、元、幢

協會名稱 (里別)	社區發展協會會員數			設置 社區 生產 建設 基金	實際使用經費			社區活動中心			
	合計	男	女		合計	政府 補助款	社區 自籌款	合計	原建 (未 作修 擴建)	新建	修擴 建
新北市鶯歌區永吉 社區發展協會(永吉 里)	361	114	247		1 894 658	1 629 287	265 371	-	-	-	-
新北市鶯歌區永昌 社區發展協會(永昌 里)	317	88	229	1	1 729 881	1 655 028	74 853	-	-	-	-
新北市鶯歌區鳳鳴 社區發展協會(鳳鳴 里)	234	70	164	1	-	-	-	-	-	-	-
新北市鶯歌區北鶯 社區發展協會(北鶯 里)	250	32	218	1	476 116	246 346	229 770	-	-	-	-
新北市鶯歌區東鶯 社區發展協會(東鶯 里)	104	42	62	1	-	-	-	-	-	-	-
新北市鶯歌區雙和 社區發展協會(二橋 里、二甲里)	100	51	49	1	-	-	-	-	-	-	-
新北市鶯歌區鳳福 社區發展協會(鳳福 里)	76	33	43	1	-	-	-	-	-	-	-
新北市鶯歌區大湖 社區發展協會(大湖 里)	134	33	101		217 256	202 756	14 500	-	-	-	-
新北市鶯歌區湖山 社區發展協會(中湖 里、東湖里)	88	56	73	1	-	-	-	-	-	-	-
新北市鶯歌區鳳祥 社區發展協會(鳳祥 里)	130	50	80	-	-	-	-	-	-	-	-
新北市鶯歌區建德 社區發展協會(建德 里)	120	26	94	1	766 707	646 820	119 887	-	-	-	-
新北市鶯歌區靖山 社區發展協會(南 靖里、尖山里)	88	33	55	1	-	-	-	-	-	-	-
新北市鶯歌區同慶 社區發展協會(同慶 里)	131	58	73	1	-	-	-	-	-	-	-
新北市鶯歌區建國 社區發展協會(建國 里、西鶯里、南鶯 里、中鶯里)	-	-	-	1	-	-	-	-	-	-	-

資料來源：鶯歌區公所轄內已成立社區發展協會所報工作概況。

表4-1 新北市鶯歌區推行社區發展工作概況 (續完)

2.民國110年(底)境內各協會推行社區發展工作概況

單位：人次、處、班、隊、人、期、受益人次

協會名稱 (里別)	社區發展工作項目														
	教育訓練		社區內部組織							辦理 社區 照顧 關懷 據點	社區 圖書 室	社區 刊物	服務成果		
	辦理 社區 幹部 訓練	辦理社 區觀摩	社區 長壽 俱樂部	社區 成長 教室	社區 守望 相助 隊	社區 民俗 藝文 康樂 班隊	社區志願服務						福利服 務或活 動	其他 服務	
							團隊	志工數							
						合計		男	女						
新北市鶯歌區永吉 社區發展協會(永吉 里)	49	200	1	4	1	1	1	42	18	24	1	-	-	9 350	-
新北市鶯歌區永昌 社區發展協會(永昌 里)	3	-	1	6	1	1	1	91	21	70	1	-	-	9 720	-
新北市鶯歌區鳳鳴 社區發展協會(鳳鳴 里)	-	-	1	-	1	-	1	35	13	22	-	-	-	-	-
新北市鶯歌區北鶯 社區發展協會(北鶯 里)	48	-	1	-	-	-	1	36	3	33	-	1	-	2 003	-
新北市鶯歌區東鶯 社區發展協會(東鶯 里)	-	-	1	-	-	-	1	26	7	19	-	-	-	631	-
新北市鶯歌區雙和 社區發展協會(二橋 里、二甲里)	-	-	1	-	1	-	1	16	5	11	-	-	-	200	-
新北市鶯歌區鳳福 社區發展協會(鳳福 里)	-	-	-	-	1	-	-	-	-	-	-	-	-	-	-
新北市鶯歌區大湖 社區發展協會(大湖 里)	6	20	1	3	1	-	1	86	17	69	1	-	-	4 968	-
新北市鶯歌區湖山 社區發展協會(中湖 里、東湖里)	-	42	-	-	-	-	1	21	7	14	-	-	-	-	-
新北市鶯歌區鳳祥 社區發展協會(鳳祥 里)	-	-	-	-	1	-	-	3	1	2	1	-	-	-	-
新北市鶯歌區建德 社區發展協會(建德 里)	26	-	1	4	-	-	1	26	3	23	1	1	-	10 660	-
新北市鶯歌區靖山 社區發展協會(南 靖里、尖山里)	-	40	-	-	-	-	1	10	5	5	-	-	-	-	-
新北市鶯歌區同慶 社區發展協會(同慶 里)	-	-	-	-	1	-	-	-	-	-	-	-	-	-	-
新北市鶯歌區建國 社區發展協會(建國 里、西鶯里、南鶯 里、中鶯里)	-	-	-	-	-	-	-	-	-	-	-	-	-	-	-

資料來源：鶯歌區公所轄內已成立社區發展協會所報工作概況。

表4-2 新北市鶯歌區社區發展協會會員人數

單位：人

年底別及 協會名稱	成立時間		所在里	會員		
	年	月		合計	男	女
民國101年底	-	-	-	2 181	967	1 214
民國102年底	-	-	-	1 867	843	1 024
民國103年底	-	-	-	2 000	870	1 130
民國104年底	-	-	-	2 219	907	1 312
民國105年底	-	-	-	2 316	909	1 407
民國106年底	-	-	-	2 315	795	1 520
民國107年底	-	-	-	2 428	869	1 559
民國108年底	-	-	-	2 401	804	1 597
民國109年底	-	-	-	2 518	802	1 716
民國110年底	-	-	-	2 174	686	1 488
新北市鶯歌區永吉社區發展協會	81	9	永吉里	361	114	247
新北市鶯歌區永昌社區發展協會	87	4	永昌里	317	88	229
新北市鶯歌區鳳鳴社區發展協會	87	3	鳳鳴里	234	70	164
新北市鶯歌區北鶯社區發展協會	92	3	北鶯里	250	32	218
新北市鶯歌區東鶯社區發展協會	91	9	東鶯里	104	42	62
新北市鶯歌區雙和社區發展協會	82	3	二橋里 二甲里	100	51	49
新北市鶯歌區鳳福社區發展協會	87	1	鳳福里	76	33	43
新北市鶯歌區大湖社區發展協會	81	9	大湖里	134	33	101
新北市鶯歌區湖山社區發展協會	82	5	中湖里 東湖里	129	56	73
新北市鶯歌區鳳祥社區發展協會	87	3	鳳祥里	130	50	80
新北市鶯歌區建德社區發展協會	87	1	建德里	120	26	94
新北市鶯歌區靖山社區發展協會	82	7	南靖里 尖山里	88	33	55
新北市鶯歌區同慶社區發展協會	87	1	同慶里	131	58	73
新北市鶯歌區建國社區發展協會	82	3	建國里 西鶯里 南鶯里 中鶯里	-	-	-

資料來源：鶯歌區公所社會人文課。

表4-3 新北市鶯歌區公所輔導市民以工代賑臨時工作概況

單位：人、人次、天、元

年別 及 月別	登記人數	社會局 核配人次	符合人數			實發 工作人數	實發 工作天數	實發 代賑金額
			合計	男	女			
民國101年	-	-	-	-	-	-	-	-
民國102年	-	-	-	-	-	-	-	-
民國103年	-	-	-	-	-	-	-	-
民國104年	-	-	-	-	-	-	-	-
民國105年	-	-	-	-	-	-	-	-
民國106年	-	-	-	-	-	-	-	-
民國107年	-	-	-	-	-	-	-	-
民國108年	-	-	-	-	-	-	-	-
民國109年	9	9	9	-	9	9	174	214 217
民國110年	14	14	14	2	12	14	1,855.00	354,938
1月	1	1	1	-	1	1	160	45 817
2月	1	1	1	-	1	1	55	9 803
3月	1	1	1	-	1	1	40	8 340
4月	2	2	2	1	1	2	188.00	34,371
5月	2	2	2	1	1	2	197.0	35,887
6月	1	1	1	-	1	1	183.00	33,040
7月	1	1	1	-	1	1	176.00	31,920
8月	1	1	1	-	1	1	176.00	31,920
9月	1	1	1	-	1	1	168.00	30,640
10月	1	1	1	-	1	1	168.00	30,640
11月	1	1	1	-	1	1	168.0	30,640
12月	1	1	1	-	1	1	176.0	31,920

資料來源：鶯歌區公所社會人文課。

表4-4 新北市鶯歌區社會福利及救濟概況

單位：人次、元

年別 及季別	中低收入老人生活津貼	低收入戶 喪葬補助		身心障礙者 生活補助		身心障礙者日間照顧及 住宿式照顧費用補助	
	申請 人次	發放 人次	金額	發放 人次	金額	發放 人次	金額
民國101年	215	10	300 000	980	4 606 000	155	2 413 195
民國102年	178	7	210 000	1 299	70 142 100	184	12 327 000
民國103年	204	4	120 000	1 350	20 213 700	213	3 361 400
民國104年	245	-	-	1 448	7 337 098	347	5 367 365
民國105年	869	-	-	15 324	75 728 868	2 750	43 270 800
民國106年	239	-	-	15 511	77 598 141	1 053	16 019 280
民國107年	248	7	190 000	15 202	76 116 135	1 048	16 077 590
民國108年	278	-	-	14 728	72 513 347	867	12 971 620
民國109年	64	2	60 000	15 689	80 984 043	939	14 020 325
民國110年	280	3	70 000	16 447	84 424 738	2 316	34 540 057
第 1 季	238	2	60 000	4 022	20 645 089	613	9 277 547
第 2 季	12	-	-	4 121	21 153 655	600	8 653 557
第 3 季	11	-	-	4 136	21 232 457	583	8 720 455
第 4 季	19	1	10 000	4 168	21 393 537	520	7 888 498

資料來源：鶯歌區公所社會人文課、新北市政府社會局。

表4-4 新北市鶯歌區社會福利及救濟概況 (續)

單位：人次、元

年別 及季別	身心障礙者 生活輔具費用補助		急難救助		其 他		
	發放 人次	金額	發放 人次	金額	現 金	實 物	衣 服
民國101年	208	2 834 733	32	282 000	-	-	-
民國102年	246	1 733 620	66	651 000	-	-	-
民國103年	195	1 292 039	81	780 000	-	-	-
民國104年	283	2 062 771	88	662 000	-	-	-
民國105年	310	3 071 017	56	468 500	-	-	-
民國106年	1 150	7 828 145	41	314 000	-	-	-
民國107年	269	2 307 643	34	300 000	-	930 995	-
民國108年	204	1 925 900	35	312 500	-	210 300	5 150
民國109年	98	940 300	45	345 330	-	392 627	-
民國110年	218	2 393 398	32	312 000	-	384 008	-
第 1 季	78	682 974	13	163 000	-	77 345	-
第 2 季	59	595 824	6	47 000	-	77 015	-
第 3 季	37	711 400	5	39 000	-	120 518	-
第 4 季	44	403 200	8	63 000	-	109 130	-

資料來源：鶯歌區公所社會人文課、新北市政府社會局。

表4-5 新北市鶯歌區低收入戶數及人數按身分別分

1.按季別分

單位：戶、人

年底別 及 季底別	低 收 入 戶							
	總 計		第 1 款		第 2 款		第 3 款	
	戶數	人口數	戶數	人口數	戶數	人口數	戶數	人口數
民國101年底	651	1 766	-	-	61	162	590	1 604
民國102年底	715	1 909	1	1	55	135	659	1 773
民國103年底	722	1 957	1	1	59	134	662	1 822
民國104年底	698	1 865	1	1	45	107	652	1 757
民國105年底	706	1 895	1	1	35	84	670	1 810
民國106年底	742	1 938	1	1	32	77	709	1 860
民國107年底	764	1 981	2	2	29	64	733	1 915
民國108年底	571	1 599	1	1	26	54	544	1 544
民國109年底	629	1 567	1	1	33	70	595	1 496
民國110年底	616	1 537	1	1	36	106	579	1 430
第 1 季 底 (3 月 底)	584	1 461	1	1	35	105	548	1 355
第 2 季 底 (6 月 底)	595	1 486	1	1	36	106	558	1 379
第 3 季 底 (9 月 底)	607	1 518	1	1	36	106	570	1 411
第 4 季 底 (12 月 底)	616	1 537	1	1	36	106	579	1 430

資料來源：鶯歌區公所社會人文課。

表4-5 新北市鶯歌區低收入戶數及人數按身分別分 (續)

2.按里別分

單位：戶、人

年底別 及里別	低 收 入 戶							
	總 計		第 1 款		第 2 款		第 3 款	
	戶數	人口數	戶數	人口數	戶數	人口數	戶數	人口數
民國110年底	616	1 537	1	1	36	106	579	1 430
二甲里	13	28	-	-	1	2	12	26
二橋里	59	146	-	-	5	12	54	134
大湖里	34	100	-	-	2	12	32	88
中湖里	49	119	-	-	2	4	47	115
中鶯里	11	17	-	-	1	1	10	16
北鶯里	36	78	-	-	4	10	32	68
永吉里	23	67	-	-	-	-	23	67
永昌里	64	167	-	-	1	1	63	166
同慶里	15	34	1	1	1	6	13	27
尖山里	59	138	-	-	3	8	56	130
西鶯里	12	26	-	-	2	5	10	21
東湖里	6	14	-	-	-	-	6	14
東鶯里	9	18	-	-	-	-	9	18
南靖里	20	48	-	-	3	9	17	39
南鶯里	38	93	-	-	2	8	36	85
建國里	60	169	-	-	3	6	57	163
建德里	9	22	-	-	1	4	8	18
鳳祥里	47	114	-	-	2	4	45	110
鳳福里	25	60	-	-	-	-	25	60
鳳鳴里	27	79	-	-	3	14	24	65

資料來源：鶯歌區公所社會人文課。

表4-6 新北市鶯歌區辦理急難救助概況

1.救助人次

單位：人次

年別 及 性別	急 難						意 外	
	合 計	死亡無力 殮葬者	遭受意外 傷害或罹 患重病致 生活陷於 困境者	負家庭主 要生計責 任且無法 工作致生 活陷於困 境者	財產或存 款未能及 時運用致 生活陷於 困境者	其他遭遇 重大變故 者	合 計	戶內人口 發生意外 事故致死 者
民國101年	42	16	6	-	14	6	17	17
民國102年	66	18	25	23	-	-	22	22
民國103年	81	25	38	18	-	-	10	10
民國104年	88	5	18	65	-	-	11	11
民國105年	56	11	26	19	-	-	13	13
民國106年	37	2	26	9	-	-	13	13
民國107年	34	3	14	15	-	2	12	12
民國108年	35	5	21	8	1	-	12	12
民國109年	36	5	14	14	-	3	11	11
民國110年	32	9	13	6	-	4	2	2
男	13	5	5	2	-	1	1	1
女	19	4	8	4	-	3	1	1

資料來源：鶯歌區公所社會人文課。

表4-6 新北市鶯歌區辦理急難救助概況 (續)

2.救助金額

單位：元

年別	急 難						意 外	
	合 計	死亡無力 殮葬者	遭受意外 傷害或罹 患重病致 生活陷於 困境者	負家庭主 要生計責 任且無法 工作致生 活陷於困 境者	財產或存 款未能及 時運用致 生活陷於 困境者	其他遭遇 重大變故 者	合 計	戶內人口 發生意外 事故致死 者
民國101年	582 000	370 000	43 000	-	114 000	55 000	2 550 000	2 550 000
民國102年	671 000	351 000	169 300	150 700	-	-	3 650 000	3 650 000
民國103年	780 000	335 000	302 000	143 000	-	-	1 850 000	1 850 000
民國104年	662 000	100 000	110 000	452 000	-	-	1 650 000	1 650 000
民國105年	468 500	172 000	167 500	129 000	-	-	2 300 000	2 300 000
民國106年	291 000	37 000	201 000	53 000	-	-	1 950 000	1 950 000
民國107年	300 000	60 000	121 000	109 000	-	10 000	1 800 000	1 800 000
民國108年	312 500	70 000	183 000	54 500	5 000	-	2 150 000	2 150 000
民國109年	286 330	100 000	92 500	79 000	-	14 830	1 650 000	1 650 000
民國110年	315 000	150 000	92 000	43 000	-	30 000	300 000	300 000

資料來源：鶯歌區公所社會人文課。

表4-7 新北市鶯歌區遭受災害救助情形

單位：所、人

年別 及 災害種類	災害發生日期	收容所		受災人數			
		所數	臨時收容 災民數	死亡	失蹤	重傷	其他
民國101年	-	-	-	-	-	-	-
民國102年	-	-	-	-	-	-	-
民國103年	-	-	-	-	-	-	-
民國104年	-	-	-	-	-	-	-
民國105年	-	-	-	-	-	-	-
民國106年	-	-	-	-	-	-	-
民國107年	107年11月1日	-	-	-	-	-	-
民國108年	108年2月7日	2	29	3	-	1	-
民國109年	109年1月25日	3	-	3	-	1	-
民國110年	-	-	-	-	-	-	4
火災災害	110年9月29日	-	-	-	-	-	4
		-	-	-	-	-	-
		-	-	-	-	-	-
		-	-	-	-	-	-

資料來源：鶯歌區公所社會人文課。

表4-7 新北市鶯歌區遭受災害救助情形 (續)

單位：戶、人、元

年別 及 災害種類	住屋毀損安遷救助				財物受損 影響生計者		救助金額		
	戶別		身分別				總計	現金	實物
	一般戶	原住民戶	一般	原住民	一般戶	原住民戶			
民國101年	-	-	-	-	19	-	200 000	200 000	-
民國102年	1	-	6	-	-	-	100 000	100 000	-
民國103年	2	-	8	-	2	-	160 000	160 000	-
民國104年	2	-	6	-	2	-	90 000	90 000	-
民國105年	1	-	4	-	3	-	140 000	140 000	-
民國106年	-	-	-	-	1	-	100 000	100 000	-
民國107年	1	-	1	-	-	-	20 000	20 000	-
民國108年	1	4	5	-	-	-	8000 000	800 000	-
民國109年	1	-	3	-	-	-	4200 000	420 000	-
民國110年	1	-	-	-	1	-	80 000	80 000	-
火災災害	1	-	-	-	1	-	80 000	80 000	-
	-	-	-	-	-	-	-	-	-
	-	-	-	-	-	-	-	-	-
	-	-	-	-	-	-	-	-	-

資料來源：鶯歌區公所社會人文課。

表4-8 新北市鶯歌區身心障礙者人數

單位：人

年底別 及 等級別	總 計	視 覺 障 者	聽 覺 機 障 者	平 衡 障 者	聲 音 機 障 者 或 機 障 者	肢 體 障 者	智 能 障 者	重 要 器 官 失 能 者	器 官 失 能 者	顏 面 損 傷 者
民國101年底	3 230	157	325	8	40	1 010	426	395		12
民國102年底	3 572	166	346	7	44	1 066	444	427		12
民國103年底	3 720	170	358	7	46	1 085	451	456		14
民國104年底	1 700	72	143	5	17	304	213	212		2
民國105年底	2 408	98	205	9	32	497	345	293		4
民國106年底	3 299	161	297	16	58	753	407	464		11
民國107年底	3 798	187	343	17	68	1 027	419	519		14
民國108年底	3 950	186	357	18	74	1 050	439	537		13
民國109年底	3 973	190	343	23	67	1 029	431	559		15
民國110年底	4 030	184	351	24	72	1 042	442	568		15
輕 度	1 623	60	205	13	39	547	214	145		9
中 度	1 271	66	93	7	22	386	160	61		2
重 度	577	58	53	3	10	91	36	46		4
極 重 度	559	-	-	1	1	18	32	316		-

資料來源：鶯歌區公所社會人文課。

表4-8 新北市鶯歌區身心障礙者人數 (續)

單位：人

年底別 及 等級別	植 物 人	失 智 症 者	自 閉 症 者	慢 性 精 神 病 患 者	多 重 障 礙 者	頑 性 (難 治 型) 癲 癇 症 者	因 罕 見 疾 病 而 致 身 心 功 能 障 礙 者	其 他	新 制 類 別 無 法 對 應 者	類 別 舊 別 者
民國101年底	12	98	34	299	389	16	9	-	-	
民國102年底	18	131	42	390	419	17	12	18	13	
民國103年底	17	142	48	408	452	17	13	19	17	
民國104年底	11	132	37	258	246	17	4	7	20	
民國105年底	15	130	40	292	332	19	10	12	75	
民國106年底	12	130	54	381	451	17	11	20	56	
民國107年底	13	154	67	413	461	15	11	24	55	
民國108年底	11	189	69	431	459	13	12	24	68	
民國109年底	8	205	81	442	477	9	11	23	60	
民國110年底	7	221	89	451	462	8	9	23	62	
輕 度	-	80	55	169	8	8	4	16	51	
中 度	-	90	28	228	121	-	-	2	5	
重 度	-	47	4	52	162	-	4	2	5	
極 重 度	7	4	2	2	171	-	1	3	1	

資料來源：鶯歌區公所社會人文課。

伍、經建

表5-1 新北市鶯歌區鄰里工程施工概況

1.歷年鄰里工程施工概況

單位：件、元、平方公尺、立方公尺

年別	件數	總工程費	工 程 名 稱							
			瀝青路面		混凝土路面		瀝青混凝土 路面修補		打除混凝土	
			數量	工程費	數量	工程費	數量	工程費	數量	工程費
民國101年	-	32 788 504	52 616	21 624 733	291	268 342	2 506	1 107 158	-	7 727
民國102年	-	22 976 653	53 192	21 276 936	-	-	2 556	1 091 560	-	-
民國103年	130	33 459 754	60 354	23 357 265	-	-	-	-	-	-
民國104年	50	21 734 708	798	506 244	1 271	686 263	43 257	15 527 768	25	30 575
民國105年	125	37 239 894	46 173	18 469 204	-	-	-	-	-	-
民國106年	67	37 348 990	4 159	87 347	-	-	34 174	18 365 157	-	-
民國107年	95	18 497 802	17 240	8 967 984	854	2 733 404	-	-	-	-
民國108年	323	24 122 101	26 752	17 174 842	-	-	-	-	-	-
民國109年	105	32 398 504	30 663	16 895 274	-	-	-	-	-	-
民國110年	98	19 459 111	21 017	5 210 027	-	-	-	-	-	-

資料來源：鶯歌區公所工務課。

表5-1 新北市鶯歌區鄰里工程施工概況 (續1)

1.歷年鄰里工程施工概況

單位：公尺、元

年別	工 程 名 稱									
	新建水溝		整修水溝		擋土牆		護欄		其他	
	數量	工程費	數量	工程費	數量	工程費	數量	工程費	數量	工程費
民國101年	-	2 521 896	-	5 089 906	-	1 804 804	-	363 938	-	-
民國102年	138	422 905	50	151 447	-	-	225	33 805	-	-
民國103年	-	-	1 433	7 179 935	-	-	126	871 034	393	2 051 520
民國104年	183	1 122 757	203	957 229	155	2 614 218	-	-	79	289 654
民國105年	-	-	2 829	13 080 637	-	-	500	1 005 214	1 166	4 684 839
民國106年	155	1 139 323	2 462	12 519 974	25	467 235	108	615 857	782	4 154 097
民國107年	-	-	1 371	6 565 304	5	231 110	-	-	-	-
民國108年	35	626 529	61	331 559	-	-	-	-	578	5 989 171
民國109年	533	3 425 233	288	3 806 715	22	625 198	-	-	1 186	7 646 084
民國110年	264	3 267 486	158	1 909 863	23	460 715	35	389 671	666	4 114 682

資料來源：鶯歌區公所工務課。

表5-1 新北市鶯歌區鄰里工程施工概況 (續2)

2.民國110年境內各里鄰里工程施工概況

單位：件、元、平方公尺、立方公尺

里別	件數	總工程費	工 程 名 稱							
			瀝青路面		混凝土路面		瀝青混凝土 路面修補		打除混凝土	
			數量	工程費	數量	工程費	數量	工程費	數量	工程費
二甲里	5	258 417	900	212 428	-	-	98	45 988	-	-
二橋里	11	2 007 774	508	119 888	-	-	1 980	1 045 374	-	-
大湖里	5	510 449	2 035	480 352	-	-	64	30 097	-	-
中湖里	3	1 042 330	-	-	-	-	101	47 646	-	-
中鶯里	1	108 076	-	-	-	-	-	-	-	-
北鶯里	1	147 232	-	-	-	-	-	-	-	-
永吉里	3	310 405	880	207 680	-	-	218	102 725	-	-
永昌里	11	1 791 624	3 956	933 696	-	-	1 022	481 164	-	-
同慶里	2	53 443	180	42 480	-	-	-	-	-	-
尖山里	9	1 608 736	-	-	-	-	1 309	702 933	-	-
西鶯里	5	575 519	2 170	512 094	-	-	135	63 425	-	-
東湖里	-	-	-	-	-	-	-	-	-	-
東鶯里	7	2 812 417	-	-	-	-	1 055	496 905	-	-
南靖里	7	1 294 647	979	231 044	-	-	245	115 395	-	-
南鶯里	3	557 633	1 248	294 528	-	-	-	-	-	-
建國里	8	3 141 061	-	-	-	-	980	461 363	-	-
建德里	8	1 166 976	4 335	1 023 060	-	-	268	143 916	-	-
鳳祥里	1	345 420	404	345 420	-	-	-	-	-	-
鳳福里	1	126 908	-	-	-	-	-	-	-	-
鳳鳴里	7	1 600 043	3 421	807 356	-	-	785	369 735	-	-

資料來源：鶯歌區公所工務課。

表5-1 新北市鶯歌區鄰里工程施工概況 (續完)

2.民國110年境內各里鄰里工程施工概況

單位：公尺、元

里別	工 程 名 稱									
	新建水溝		整修水溝		擋土牆		護欄		其他	
	數量	工程費	數量	工程費	數量	工程費	數量	工程費	數量	工程費
二甲里	-	-	-	-	-	-	-	-	-	-
二橋里	-	-	83	842 512	-	-	-	-	-	-
大湖里	-	-	-	-	-	-	-	-	-	-
中湖里	-	-	-	-	-	-	36	389 671	151	605 013
中鶯里	-	-	-	-	-	-	-	-	21	108 076
北鶯里	-	-	-	-	-	-	-	-	30	147 232
永吉里	-	-	-	-	-	-	-	-	-	-
永昌里	-	-	-	-	-	-	-	-	70	376 764
同慶里	-	-	-	-	-	-	-	-	69	10 963
尖山里	-	-	-	-	23	460 715	-	-	89	445 088
西鶯里	-	-	-	-	-	-	-	-	-	-
東湖里	-	-	-	-	-	-	-	-	-	-
東鶯里	116	1 891 254	-	-	-	-	-	-	67	424 258
南靖里	-	-	23	287 311	-	-	-	-	43	660 897
南鶯里	-	-	-	-	-	-	-	-	50	263 105
建國里	148	1 376 232	52	780 040	-	-	-	-	18	523 426
建德里	-	-	-	-	-	-	-	-	-	-
鳳祥里	-	-	-	-	-	-	-	-	-	-
鳳福里	-	-	-	-	-	-	-	-	19	126 908
鳳鳴里	-	-	-	-	-	-	-	-	40	422 952

資料來源：鶯歌區公所工務課。

表5-2 新北市鶯歌區公園綠地概況

中華民國110年底

公園名稱	所在里別	都市計畫編號	坐落地址
鳳鳴公園	鳳鳴里		新北市鶯歌區鳳鳴路(鳳鳴國小旁)
西鶯公園	西鶯里		新北市鶯歌區中山路198號(加油站後方)
尖山公園	尖山里		新北市鶯歌區尖山路156巷71弄5號
北鶯公園	北鶯里		新北市鶯歌區中正一路401號
永昌公園	永昌里		新北市鶯歌區尖山埔路二段·近中正二路平交道口
尖二公園	尖山里	公兒二	新北市鶯歌區尖山路149號
永吉公園	永吉里	鳳鳴公二	新北市鶯歌區鶯桃路294號
兒一公園	永昌里	公兒一	新北市鶯歌區鶯桃路182巷96弄
公兒五公園	二橋里	公兒五	新北市鶯歌區公園街11號
二橋綠家園	二橋里		新北市鶯歌區高職西街及中正三路口
鳳祥公園	鳳祥里	鳳鳴公兒三	新北市鶯歌區鶯桃路413巷
鳳福公園	鳳福里	鳳鳴戲兒一	新北市鶯歌區鳳鳴路與鳳福路交叉口(鳳福市民活動中心旁)
古鐘樓公園	東鶯里	公二	新北市鶯歌區文化路325巷旁內(鶯歌福德宮後方)
鳳鳴公兒二(機器人公園)	鳳鳴里	公兒二	新北市鶯歌區鳳鳴路與福安街7巷交叉口
鳳鳴戲兒二(逗逗龍公園)	鳳鳴里	戲兒二	新北市鶯歌區龍五路45號
三號公園	同慶里	公三	新北市鶯歌區尖山埔路與育英街口
地標公園	建國里	公七	新北市鶯歌區永明街與國華路口
光合公園	東鶯里	公二	新北市鶯歌區館前路300號對面

資料來源：鶯歌區公所經建課。

表5-2 新北市鶯歌區公園綠地概況 (續1)

中華民國110年底

公園名稱	坐落地號	屬性		類別 (新北綠家園/河濱公園/武器公園/地質公園/濕地公園/寵物公園/生命園區/忠烈祠區/博物館/古蹟...或其他)
		都市計畫公園/綠地/廣場/兒童遊樂場/體育場用地	除左列5種分區外之其他都市計畫使用分區/非都市土地	
鳳鳴公園	工藝段278、279、280、281、282、283、284、285、286、287、288、1	公園		公園
西鶯公園	建國段12、17號	公園		公園
尖山公園	國姓段1)1301、1302、1303、1304、1305、1308、1309、1310、1737		都市計畫使用分區	公園
北鶯公園	中山段62、63、64號		都市計畫使用分區	公園
永昌公園	陶瓷段1)1118、1119、1123、1128、2)1127		都市計畫使用分區	公園
尖二公園	國姓段1)1350、1349、2)1351、1353號	公園		公園
永吉公園	永吉段81、82、83、85、88、92、87、98、84、102、103、105、107、101	公園		公園
兒一公園	昌福段404、406、408-1、408-2號	公園		公園
公兒五公園	二橋段412號	公園		公園
二橋綠家園	二橋段93地號等3筆		都市計畫使用分區	新北綠家園
鳳祥公園	鳳祥段1643、1644、1792	公園		公園
鳳福公園	鳳鳴段18	兒童遊樂場		公園
古鐘樓公園	中山段1160、1260、1263、1265、1269、1270、127、1272、1272-1、1	公園		公園
鳳鳴公兒二 (機器人公園)	鳳祥段813	兒童遊樂場		公園
鳳鳴戲兒二 (逗逗龍公園)	鳳鳴段237	兒童遊樂場		公園
三號公園	陶瓷段2、5、6、7、8、9、10、11、14、15、16、17、19、20、21、22、23、44、45、47、50、53、63、65、	公園用地		都會公園
地標公園	建國段880、885、882號	都市計畫公園用地		鄰里公園
光合公園	中正段1160、1160-1、1260、1260-1、1278號	都市計畫公園用地		鄰里公園

資料來源：鶯歌區公所經建課。

表5-2 新北市鶯歌區公園綠地概況(續2)

中華民國110年底

公園名稱	管理機關			完成闢建時間 (年)/ 整建時間(年)/ 施工中
	闢建單位	土地管理機關	維護管理機關	
鳳鳴公園	新北市鶯歌鎮公所	台灣石門農田水利會、財政部國有財產署、鶯歌區公所、國立臺灣工藝研究發展中心、新北市政府綠美化景觀處	新北市鶯歌區公所	93
西鶯公園	新北市鶯歌鎮公所	新北市政府綠美化景觀處	新北市鶯歌區公所	93
尖山公園	新北市鶯歌鎮公所	新北市鶯歌區中湖國小、財政部國有財產署	新北市鶯歌區公所	95
北鶯公園	新北市鶯歌鎮公所	新北市政府文化局	新北市鶯歌區公所	98
永昌公園	新北市鶯歌鎮公所	新北市政府經濟發展局	新北市鶯歌區公所	99
尖二公園	新北市政府新建工程處	新北市政府工務局、財政部國有財產署	新北市鶯歌區公所	103
永吉公園	新北市政府新建工程處	新北市政府養護工程處、新北市政府新建工程處	新北市鶯歌區公所	108
兒一公園	新北市政府新建工程處	新北市政府工務局	新北市鶯歌區公所	104
公兒五公園	新北市政府新建工程處	新北市政府養護工程處	新北市鶯歌區公所	104
二橋綠家園	新北市鶯歌區公所		新北市鶯歌區公所	105
鳳祥公園	新北市政府新建工程處	新北市政府養護工程處	新北市鶯歌區公所	106
鳳福公園	新北市政府新建工程處	新北市政府養護工程處	新北市鶯歌區公所	106
古鐘樓公園	新北市政府新建工程處	新北市政府養護工程處	新北市鶯歌區公所	108
鳳鳴公兒二 (機器人公 園)	新北市政府新建工程處	新北市政府養護工程處	新北市鶯歌區公所	109
鳳鳴戲兒二 (逗逗龍公 園)	新北市政府新建工程處	新北市政府養護工程處	新北市鶯歌區公所	109
三號公園	新北市鶯歌鎮公所	新北市政府綠美化環境景觀處	新北市鶯歌區公所	89
地標公園	新北市鶯歌鎮公所	新北市政府綠美化環境景觀處	新北市鶯歌區公所	94
光合公園	新北市政府城鄉發展局	新北市政府綠美化環境景觀處	新北市鶯歌區公所	99

資料來源：鶯歌區公所經建課。

表5-2 新北市鶯歌區公園綠地概況 (續完)

中華民國110年底

單位：元、平方公尺、個

公園名稱	經費		面積	認養情形		認養單位數	認養者性質	備註
	闢建經費	整建經費		有	否			
鳳鳴公園	-	-	8 000		✓			
西鶯公園	-	-	4 069		✓			
尖山公園	23 000 000	-	11 000		✓			
北鶯公園	-	-	2 000		✓			
永昌公園	-	-	5 340		✓			
尖二公園	5 579 000	-	2 268		✓			
永吉公園	30 000 000	-	15 214		✓			
兒一公園	4 350 000	-	1 165	✓		1	代金	
公兒五公園	1 940 000	-	502		✓			
二橋綠家園	-	-	869		✓			
鳳祥公園	9 561 000	-	2 021		✓			
鳳福公園	13 642 000	-	3 509	✓		1	實質認養	
古鐘樓公園	35 552 000	-	12 150		✓			
鳳鳴公兒二 (機器人公園)	16 000 000	-	1 722	✓		1	代金	
鳳鳴戲兒二 (逗逗龍公園)	15 000 000	-	1 813		✓			
三號公園	-	-	16 250		✓			捷運施工中
地標公園	-	-	2 151		✓			捷運施工中
光合公園	-	-	3 866		✓			捷運施工中

資料來源：鶯歌區公所經建課。

表5-3 新北市鶯歌區農耕土地面積及農戶人口數

單位：公頃

年底別	農耕土地面積								
	總計	耕作地						長期耕作地	長期休閒地
		合計	短期耕作地				短期休閒		
			小計	水稻	水稻以外之短期耕作	短期休閒			
民國101年底	521.50	26.00	26.00	26.00	-	-	-	-	
民國102年底	517.81	39.50	39.50	39.50	-	-	-	-	
民國103年底	517.62	363.85	311.85	39.88	70.05	201.92	52.00	153.77	
民國104年底	517.62	363.35	311.14	-	69.56	241.58	52.21	154.27	
民國105年底	517.62	362.95	313.25	39.48	38.68	235.09	49.7	154.67	
民國106年底	517.62	360.45	311.61	34.62	23.81	253.18	48.84	157.17	
民國107年底	517.62	359.87	311.65	36.00	17.17	258.48	48.22	157.75	
民國108年底	517.62	359.45	311.63	37.30	8.71	265.62	47.82	158.17	
民國109年底	517.62	361.40	313.61	37.98	15.10	260.53	47.79	156.22	
民國110年底	517.62	355.95	306.08	-	12.38	293.7	49.87	161.67	

資料來源：鶯歌區公所經建課。

表5-3 新北市鶯歌區農耕土地面積及農戶人口數 (續)

單位：戶、人

年底別	農戶數						農家人口					
	合計	自耕農	半自耕農	佃農	非耕種農	他人委託經營	合計	自耕農	半自耕農	佃農	非耕種農	他人委託經營
民國101年底	-	-	-	-	-	-	-	-	-	-	-	-
民國102年底	-	-	-	-	-	-	-	-	-	-	-	-
民國103年底	-	-	-	-	-	-	-	-	-	-	-	-
民國104年底	-	-	-	-	-	-	-	-	-	-	-	-
民國105年底	-	-	-	-	-	-	-	-	-	-	-	-
民國106年底	1 295	1 036	259	-	-	-	3 885	3 108	777	-	-	-
民國107年底	1 257	240	1 009	1	-	7	4 010	960	3 027	2	-	21
民國108年底	1 267	250	1 009	1	-	7	4 040	990	3 027	2	-	21
民國109年底	1 267	250	1 009	1	-	7	4 040	990	3 027	2	-	21
民國110年底	1 267	250	1 009	1	-	7	4 040	990	3 027	2	-	21

資料來源：鶯歌區公所經建課。

表5-4 新北市鶯歌區米穀種植面積及產量

1.第1期

單位：公頃、公斤

年別	總計			梗稻			硬秈稻		
	種植面積	產量	每公頃平均產量	種植面積	產量	每公頃平均產量	種植面積	產量	每公頃平均產量
民國101年	26.	150 800	5 800	26.	150 800	5 800	-	-	-
民國102年	39.5	173 603	4 395	39.5	173 603	4 395	-	-	-
民國103年	39.88	175 273	4 395	39.88	175 273	4 395	-	-	-
民國104年	-	-	-	-	-	-	-	-	-
民國105年	39.48	173 600	4 397	39.48	173 600	4 397	-	-	-
民國106年	34.62	167 907	4 850	34.62	167 907	4 850	-	-	-
民國107年	36.	206 712	5 742	36.	206 712	5 742	-	-	-
民國108年	37.3	217 534	5 832	37.3	217 534	5 832	-	-	-
民國109年	37.98	168 251	4 430	37.98	168 251	4 430	-	-	-
民國110年	-	-	-	-	-	-	-	-	-

2.第2期

單位：公頃、公斤

年別	總計			梗稻			硬秈稻		
	種植面積	產量	每公頃平均產量	種植面積	產量	每公頃平均產量	種植面積	產量	每公頃平均產量
民國101年	2.75	9 075	3 300	2.75	9 075	3 300	-	-	-
民國102年	1.81	4 741	2 619	1.81	4 741	2 619	-	-	-
民國103年	2.24	5 862	2 617	2.24	5 862	2 617	-	-	-
民國104年	.13	13 000	13 000	.13	13 000	13 000	-	-	-
民國105年	-	-	-	-	-	-	-	-	-
民國106年	-	-	-	34.62	167 907	4 850	-	-	-
民國107年	-	-	-	-	-	-	-	-	-
民國108年	-	-	-	-	-	-	-	-	-
民國109年	-	-	-	-	-	-	-	-	-
民國110年	-	-	-	-	-	-	-	-	-

資料來源：鶯歌區公所經建課。

表5-4 新北市鶯歌區米穀種植面積及產量 (續)

1.第1期

單位：公頃、公斤

年別	梗糯稻			秈糯稻		
	種植面積	產量	每公頃平均產量	種植面積	產量	每公頃平均產量
民國101年	-	-	-	-	-	-
民國102年	-	-	-	-	-	-
民國103年	-	-	-	-	-	-
民國104年	-	-	-	-	-	-
民國105年	-	-	-	-	-	-
民國106年	-	-	-	-	-	-
民國107年	-	-	-	-	-	-
民國108年	-	-	-	-	-	-
民國109年	-	-	-	-	-	-
民國110年	-	-	-	-	-	-

2.第2期

單位：公頃、公斤

年別	梗糯稻			秈糯稻		
	種植面積	產量	每公頃平均產量	種植面積	產量	每公頃平均產量
民國101年	-	-	-	-	-	-
民國102年	-	-	-	-	-	-
民國103年	-	-	-	-	-	-
民國104年	-	-	-	-	-	-
民國105年	-	-	-	-	-	-
民國106年	-	-	-	-	-	-
民國107年	-	-	-	-	-	-
民國108年	-	-	-	-	-	-
民國109年	-	-	-	-	-	-
民國110年	-	-	-	-	-	-

資料來源：鶯歌區公所經建課。

表5-5 新北市鶯歌區園藝作物種植面積及產量

1.蔬菜類

單位：公頃、公斤

年別	根菜類		莖菜類	
	種植面積	產量	種植面積	產量
民國101年	36.73	205 790	30.66	443 990
民國102年	38.37	214 979	31.75	459 774
民國103年	-	-	.77	10 395
民國104年	-	-	.87	11 130
民國105年	-	-	.67	8 375
民國106年	-	-	.21	2 730
民國107年	-	-	2.27	40 571
民國108年	-	-	.02	270
民國109年	-	-	.07	945
民國110年	1.6	29 864	34.64	114 467

2.果實類

單位：公頃、公斤

年別	香蕉		柑橘		蕃石榴		木瓜	
	種植面積	產量	種植面積	產量	種植面積	產量	種植面積	產量
民國101年	2.11	54 860	4.75	75 700	2.01	30 840	.05	2 500
民國102年	2.35	61 100	4.85	77 294	2.2	33 755	.05	2 500
民國103年	2.11	63 300	4.71	66 475	2.4	36 820	.05	2 300
民國104年	2.38	57 120	4.71	63 864	2.4	33 138	.05	2 100
民國105年	2.38	57 120	4.7	68 965	2.4	36 820	.05	2 100
民國106年	2.38	66 640	4.4	64 432	2.4	36 820	.05	2 000
民國107年	2.38	66 640	.23	1 300	2.4	36 820	.05	2 000
民國108年	2.38	59 360	4.4	63 438	2.05	31 440	.05	1 800
民國109年	2.4	57 120	4.4	43 106	2.1	29 140	.05	1 020
民國110年	2.35	36 400	.31	-	2.1	19 180	.1	760

資料來源：鶯歌區公所經建課。

表5-5 新北市鶯歌區園藝作物種植面積及產量 (續)

1. 蔬菜類

單位：公頃、公斤

年別	葉菜及花菜類		果菜類	
	種植面積	產量	種植面積	產量
民國101年	50.72	963 680	17.83	186 055
民國102年	88.37	1679 030	19.34	201 812
民國103年	90.68	749 566	21.96	227 455
民國104年	59.27	837 235	-	-
民國105年	37.52	515 953	14.29	155 845
民國106年	39.03	528 775	-	-
民國107年	24.00	360 000	-	-
民國108年	16.44	239 785	-	-
民國109年	23.36	327 560	5.48	62 546
民國110年	29.27	403 988	8.53	62 324

2. 果實類

單位：公頃、公斤

年別	鳳梨		梨		其他	
	種植面積	產量	種植面積	產量	種植面積	產量
民國101年	.08	750	.1	500	6.45	105 286
民國102年	.13	1 219	.1	500	6.45	105 286
民國103年	.14	1 750	.1	1 900	6.45	105 286
民國104年	-	-	.1	1 900	1.09	28 765
民國105年	.04	500	.1	1 800	1.07	28 034
民國106年	-	-	.1	1 300	-	-
民國107年	.01	150	.1	1 250	.26	3 718
民國108年	.02	150	.1	1 250	.26	3 718
民國109年	.01	113	.1	1 250	.84	24 596
民國110年	.03	113	.1	1 250	.89	64 720

資料來源：鶯歌區公所經建課。

表5-6 新北市鶯歌區普通及特種作物種植面積及產量

單位：公頃、公斤

年別	甘藷		高粱		玉蜀黍		生食用甘蔗	
	種植面積	產量	種植面積	產量	種植面積	產量	種植面積	產量
民國101年	2.45	41 290	-	-	4.78	18 966	.06	1 020
民國102年	3.4	63 125	-	-	6.72	27 314	.26	4 316
民國103年	3.8	67 945	-	-	6.67	26 248	.35	4 725
民國104年	2.4	44 687	-	-	6.08	23 919	.3	4 050
民國105年	4.03	77 711	-	-	7.66	30 959	-	-
民國106年	2.71	50 989	-	-	5.8	22 521	.16	1 215
民國107年	2.27	40 571	-	-	7.22	27 764	.16	1 215
民國108年	3.43	64 458	-	-	6.81	26 170	.16	1 755
民國109年	.83	16 600	-	-	7.27	27 663	.13	1 755
民國110年	.72	14 769	-	-	3.06	10 733	.16	660

資料來源：鶯歌區公所經建課。

表5-6 新北市鶯歌區普通及特種作物種植面積及產量 (續)

單位：公頃、公斤

年別	茶		落花生		香花作物		其他	
	種植面積	產量	種植面積	產量	種植面積	產量	種植面積	產量
民國101年	-	-	2.39	2 718	-	-	-	-
民國102年	-	-	1.31	1 679	-	-	-	-
民國103年	-	-	1.16	1 414	-	-	-	-
民國104年	-	-	1.3	1 506	-	-	-	-
民國105年	-	-	.06	55	-	-	-	-
民國106年	-	-	.16	128	-	-	-	-
民國107年	-	-	.1	100	-	-	-	-
民國108年	-	-	.29	314	-	-	-	-
民國109年	-	-	.13	130	-	-	-	-
民國110年	-	-	.37	404	-	-	.08	-

資料來源：鶯歌區公所經建課。

表5-7 新北市鶯歌區家畜家禽頭數

1.家畜

單位：頭

年底別	牛		馬	豬				羊		鹿		兔
	肉牛	乳牛		公 種豬	母 種豬	哺乳 小豬	肉豬	肉羊	乳羊	水鹿	梅花 鹿	
民國101年底	-	-	-	-	-	-	365	20	-	-	-	-
民國102年底	-	-	-	-	-	-	300	22	-	-	-	-
民國103年底	-	-	-	-	-	-	280	20	-	-	-	-
民國104年底	-	-	-	-	-	-	267	-	-	-	-	-
民國105年底	-	-	-	-	-	-	238	-	-	-	-	-
民國106年底	-	-	-	-	-	-	230	13	-	-	-	-
民國107年底	-	-	-	-	-	-	178	-	-	-	-	-
民國108年底	-	-	-	-	-	-	18	14	-	-	-	-
民國109年底	-	-	-	-	-	-	19	5	-	-	-	-
民國110年底	-	-	-	-	-	-	-	3	-	-	-	-

2.家禽

單位：隻

年底別	雞			鴨			鵝	火雞	鴿
	種用	蛋用	肉用	種用	蛋用	肉用			
民國101年底	-	-	638	-	-	19	-	-	-
民國102年底	-	-	210	-	-	-	-	-	-
民國103年底	-	-	330	-	-	-	-	-	-
民國104年底	-	-	210	-	-	-	-	-	-
民國105年底	-	-	400	-	-	-	-	-	-
民國106年底	-	-	210	-	-	-	-	-	-
民國107年底	-	-	112	-	-	-	-	-	-
民國108年底	-	-	293	-	-	-	-	-	-
民國109年底	-	-	500	-	-	-	-	-	-
民國110年底	-	-	210	-	-	-	-	-	-

資料來源：鶯歌區公所經建課。

陸、兵役

表6-1 新北市鶯歌區服兵役役男家屬各項扶(慰)助經費統計

單位：件(戶)、元

年別 及 月別	總 計		生育補助金		喪葬補助金		急難慰助金		健保補助費		醫療補助費	
	件 (戶) 數	金額	件 (戶) 數	金額	件 (戶) 數	金額	件 (戶) 數	金額	件 (戶) 數	金額	件 (戶) 數	金額
民國101年	-	-	-	-	-	-	-	-	-	-	-	-
民國102年	-	-	-	-	-	-	-	-	-	-	-	-
民國103年	-	-	-	-	-	-	-	-	-	-	-	-
民國104年	-	-	-	-	-	-	-	-	-	-	-	-
民國105年	1	3 020	-	-	-	-	-	-	-	-	1	3 020
民國106年	1	8 458	-	-	-	-	-	-	-	-	1	8 458
民國107年	6	23 183	1	10 000	-	-	-	-	4	10 992	1	2 191
民國108年	-	-	-	-	-	-	-	-	-	-	-	-
民國109年	-	-	-	-	-	-	-	-	-	-	-	-
民國110年	-	-	-	-	-	-	-	-	-	-	-	-
1月	-	-	-	-	-	-	-	-	-	-	-	-
2月	-	-	-	-	-	-	-	-	-	-	-	-
3月	-	-	-	-	-	-	-	-	-	-	-	-
4月	-	-	-	-	-	-	-	-	-	-	-	-
5月	-	-	-	-	-	-	-	-	-	-	-	-
6月	-	-	-	-	-	-	-	-	-	-	-	-
7月	-	-	-	-	-	-	-	-	-	-	-	-
8月	-	-	-	-	-	-	-	-	-	-	-	-
9月	-	-	-	-	-	-	-	-	-	-	-	-
10月	-	-	-	-	-	-	-	-	-	-	-	-
11月	-	-	-	-	-	-	-	-	-	-	-	-
12月	-	-	-	-	-	-	-	-	-	-	-	-

資料來源：鶯歌區公所民政災防課。

表6-2 新北市鶯歌區服役役男家屬安家費及三節生活扶助金統計

單位：戶、口、元

年別 及 月別	總 計			一次安家費			三節生活扶助金		
	發給 戶數	發給 口數	金額	發給 戶數	發給 口數	金額	發給 戶數	發給 口數	金額
民國101年	22	71	382 750	6	20	93 000	16	51	289 750
民國102年	17	50	437 650	5	12	136 000	12	38	301 650
民國103年	7	20	180 180	3	9	79 630	4	11	100 550
民國104年	14	41	418 980	9	26	295 300	5	15	123 680
民國105年	16	39	290 900	7	17	129 900	9	22	161 000
民國106年	31	73	629 140	16	31	376 590	15	42	252 550
民國107年	14	28	362 720	6	15	182 270	8	13	180 450
民國108年	10	26	282 420	8	20	254 520	2	6	27 900
民國109年	5	1	156 040	5	1	156 040	-	-	-
民國110年	14	38	349 040	14	38	349 040	-	-	-
1月	-	-	-	1	3	18 480	-	-	-
2月	-	-	-	-	-	-	-	-	-
3月	3	7	94 440	3	7	94 440	-	-	-
4月	-	-	-	-	-	-	-	-	-
5月	1	4	49 280	1	4	49 280	-	-	-
6月	1	3	18 480	1	3	18 480	-	-	-
7月	1	2	12 320	1	2	12 320	-	-	-
8月	-	-	-	-	-	-	-	-	-
9月	-	-	-	-	-	-	-	-	-
10月	-	-	-	-	-	-	-	-	-
11月	7	19	156 040	7	19	156 040	-	-	-
12月	-	-	-	-	-	-	-	-	-

資料來源：鶯歌區公所民政災防課。

柒、人文

表7-1 新北市鶯歌區神壇、寺廟、財團法人寺廟一覽表

中華民國110年底

里別	神壇、寺廟、財團法人寺廟名稱	教別	地 址	電 話	奉祀主神	祭典日期	建立日期
建德里	鶯歌碧龍宮	道教	新北市鶯歌區中正一路建德巷12號	26795842	八卦祖師	農曆三月十六日	37年
同慶里	鶯歌王公廟	道教	新北市鶯歌區尖山埔路185巷6號	26796369	輔信王公	農曆三月八日	41年
東鶯里	鶯歌福德宮	道教	新北市鶯歌區文化路325巷3號	918395766	福德正神	農曆元月十五日	11年
北鶯里	妙善宮	一貫道	新北市鶯歌區中正一路269巷62號	26794507	明明上帝	農曆六月十九日	65年1月
建德里	鶯歌高明寺	佛教	新北市鶯歌區中正一路437號	26792818	釋迦牟尼佛	農曆四月八日	53年6月
建國里	鶯歌鎮惠隆宮	道教	新北市鶯歌區育英街98之2號	26794182	水德星君	農曆十一月三日	45年12月
尖山里	創建宮	道教	新北市鶯歌區尖山路258巷39號	26775786	荷葉仙師	農曆九月二十四日	87年
北鶯里	鶯歌鎮宏德宮	道教	新北市鶯歌區中正一路301巷1號	26794029	孫臍真人	農曆十二月一日	51年12月
南鶯里	鶯歌鎮南興宮	道教	新北市鶯歌區建國路399之1號	26792882	福德正神	農曆二月二日	32年2月
東湖里	三湖宮	道教	新北市鶯歌區三界公坑3號	29869111	三官大帝	農曆七月十五日	清朝
尖山里	靈芝慈惠堂	道教	新北市鶯歌區黃厝街9號	26784479	瑤池西王金母	農曆元月十五日	60年4月
尖山里	鶯歌聖鶯宮	道教	新北市鶯歌區尖山路101巷10號	26701111	天上聖母	農曆三月二十三日	63年9月
南靖里	福南宮	道教	新北市鶯歌區文化路226巷16號之1	26793098	福德正神	農曆元月十五日	69年
永吉里	吉德宮	道教	新北市鶯歌區鶯桃路285巷26弄2號	26785591	福德正神	農曆二月二日	10年
二橋里	福安宮	道教	新北市鶯歌區中正三路450號前	86772645	福德正神	農曆元月十五日	70年
二橋里	中正宮	道教	新北市鶯歌區中正三路291巷15弄4號旁	86772645	福德正神	農曆二月二日	60年
二橋里	永安宮	道教	新北市鶯歌區中正三路37號旁	26799357	福德正神	農曆二月一日	清道光年間
永吉里	永興宮	道教	新北市鶯歌區鶯桃路206巷24弄27號旁	26705638	福德正神	農曆元月十日	75年
尖山里	南海聖靈宮	道教	新北市鶯歌區尖山路240巷21弄23號旁	26706487	天上聖母	農曆三月二十三日	72年6月
鳳祥里	鎮湖宮	道教	新北市鶯歌區鶯桃路413巷78弄8號之1	935135129	土地公	農曆元月十五日	80年10月
中湖里	鶯歌竹圍宮	道教	新北市鶯歌區中湖街315巷1之1號	26783889	王母娘娘	農曆七月十八日	65年
永吉里	鶯歌北聖院代天府	道教	新北市鶯歌區德昌二街70巷38弄42號	26702176	范府千歲	農曆四月二十七日	81年
建德里	承天農林禪寺	佛教	新北市鶯歌區中正一路466號	26792442	釋迦牟尼佛	農曆元月一日	79年
尖山里	東陽宮	道教	新北市鶯歌區尖山路86號	26792550	李太白金星	農曆月初一至初五	73年
尖山里	聖榮宮	道教	新北市鶯歌區尖山路258巷42號	26792888	榮府王爺	農曆七月九日	98年
二橋里	受安宮	道教	新北市鶯歌區二甲路61號	86775787	玄天上帝	農曆三月三日	100年

資料來源：鶯歌區公所民政災防課。

表7-2 新北市鶯歌區聚會所、財團法人教會一覽表

中華民國110年底

里別	聚會所、財團法人教會名稱	教別	地 址	電 話	建立日期
同慶里	財團法人新北市鶯歌召會聚會所	基督教	新北市鶯歌區尖山埔路291號	26793734	民國64年
西鶯里	台灣基督教長老教會鶯歌教會	基督教	新北市鶯歌區光復街11號	26792524	民國42年
南靖里	真耶穌教會鶯歌教會	基督教	新北市鶯歌區文化路246號	26703244	民國71年

資料來源：鶯歌區公所民政防災課。

表7-3 新北市鶯歌區宗教團體興辦公益慈善及社會教化事業概況

1.寺廟(含財團法人)

單位：個

年底別 及 宗教別	醫療機構		文教機構							
	醫院數	診所數	大學數	專科 學校數	中學數	職校數	小學數	幼兒 園數	圖書閱 覽室數	其他
民國101年底	-	-	-	-	-	-	-	-	-	-
民國102年底	-	-	-	-	-	-	-	-	-	-
民國103年底	-	-	-	-	-	-	-	-	-	-
民國104年底	-	-	-	-	-	-	-	-	1	-
民國105年底	-	-	-	-	-	-	-	-	1	-
民國106年底	-	-	-	-	-	-	-	-	1	-
民國107年底	-	-	-	-	-	-	-	-	1	-
民國108年底	-	-	-	-	-	-	-	-	1	-
民國109年底	-	-	-	-	-	-	-	-	1	-
民國110年底	-	-	-	-	-	-	-	-	1	-
佛 教	-	-	-	-	-	-	-	-	-	-
道 教	-	-	-	-	-	-	-	-	1	-
三一(夏)教	-	-	-	-	-	-	-	-	-	-
理 教	-	-	-	-	-	-	-	-	-	-
一 貫 道	-	-	-	-	-	-	-	-	-	-
先天救教	-	-	-	-	-	-	-	-	-	-
天德聖教	-	-	-	-	-	-	-	-	-	-
軒 轅 教	-	-	-	-	-	-	-	-	-	-
天 帝 教	-	-	-	-	-	-	-	-	-	-
彌勒大道	-	-	-	-	-	-	-	-	-	-
天 道	-	-	-	-	-	-	-	-	-	-
其 他	-	-	-	-	-	-	-	-	-	-

資料來源：鶯歌區公所民政災防課。

表7-3 新北市鶯歌區宗教團體興辦公益慈善及社會教化事業概況(續1)

1.寺廟(含財團法人)

單位：個

年底別 及 宗教別	公益慈善事業						
	養老院數	身心障礙 教養院數	青少年 輔導院數	福利 基金會數	學生宿舍 處數	技藝研習 處數	社會服務 中心數
民國101年底	-	-	-	-	-	-	-
民國102年底	-	-	-	-	-	-	-
民國103年底	-	-	-	-	-	-	-
民國104年底	-	-	-	-	-	-	-
民國105年底	-	-	-	-	-	-	-
民國106年底	-	-	-	-	-	-	-
民國107年底	-	-	-	-	-	-	-
民國108年底	-	-	-	-	-	-	-
民國109年底	-	-	-	-	-	-	-
民國110年底	-	-	-	-	-	-	-
佛 教	-	-	-	-	-	-	-
道 教	-	-	-	-	-	-	-
三一(夏)教	-	-	-	-	-	-	-
理 教	-	-	-	-	-	-	-
一 貫 道	-	-	-	-	-	-	-
先天救教	-	-	-	-	-	-	-
天德聖教	-	-	-	-	-	-	-
軒 轅 教	-	-	-	-	-	-	-
天 帝 教	-	-	-	-	-	-	-
彌勒大道	-	-	-	-	-	-	-
天 道	-	-	-	-	-	-	-
其 他	-	-	-	-	-	-	-

資料來源：鶯歌區公所民政防災課。

表7-3 新北市鶯歌區宗教團體興辦公益慈善及社會教化事業概況(續2)

2.教堂(含財團法人)

單位：個

年底別 及 宗教別	醫療機構		文教機構							
	醫院數	診所數	大學數	專科 學校數	中學數	職校數	小學數	幼兒 園數	圖書閱 覽室數	其他
民國101年底	-	-	-	-	-	-	-	-	-	-
民國102年底	-	-	-	-	-	-	-	-	-	-
民國103年底	-	-	-	-	-	-	-	-	-	-
民國104年底	-	-	-	-	-	-	-	-	-	-
民國105年底	-	-	-	-	-	-	-	-	-	-
民國106年底	-	-	-	-	-	-	-	-	-	-
民國107年底	-	-	-	-	-	-	-	-	-	-
民國108年底	-	-	-	-	-	-	-	-	-	-
民國109年底	-	-	-	-	-	-	-	-	-	-
民國110年底	-	-	-	-	-	-	-	-	-	-
猶太教	-	-	-	-	-	-	-	-	-	-
天主教	-	-	-	-	-	-	-	-	-	-
基督教	-	-	-	-	-	-	-	-	-	-
伊斯蘭教	-	-	-	-	-	-	-	-	-	-
東正教	-	-	-	-	-	-	-	-	-	-
巴哈伊教	-	-	-	-	-	-	-	-	-	-
摩門教	-	-	-	-	-	-	-	-	-	-
真光教團	-	-	-	-	-	-	-	-	-	-
天理教	-	-	-	-	-	-	-	-	-	-
巴哈伊教	-	-	-	-	-	-	-	-	-	-
統一教	-	-	-	-	-	-	-	-	-	-
山達基	-	-	-	-	-	-	-	-	-	-
真光教團	-	-	-	-	-	-	-	-	-	-
其他	-	-	-	-	-	-	-	-	-	-

資料來源：鶯歌區公所民政防災課。

表7-3 新北市鶯歌區宗教團體興辦公益慈善及社會教化事業概況 (續完)

2.教堂(含財團法人)

單位：個

年底別 及 宗教別	公益慈善事業						
	養老院數	身心障礙 教養院數	青少年 輔導院數	福利 基金會數	學生宿舍 處數	技藝研習 處數	社會服務 中心數
民國101年底	-	-	-	-	-	-	-
民國102年底	-	-	-	-	-	-	-
民國103年底	-	-	-	-	-	-	-
民國104年底	-	-	-	-	-	-	-
民國105年底	-	-	-	-	-	-	-
民國106年底	-	-	-	-	-	-	-
民國107年底	-	-	-	-	-	-	-
民國108年底	-	-	-	-	-	-	-
民國109年底	-	-	-	-	-	-	-
民國110年底	-	-	-	-	-	-	-
猶太教	-	-	-	-	-	-	-
天主教	-	-	-	-	-	-	-
基督教	-	-	-	-	-	-	-
伊斯蘭教	-	-	-	-	-	-	-
東正教	-	-	-	-	-	-	-
巴哈伊教	-	-	-	-	-	-	-
摩門教	-	-	-	-	-	-	-
真光教團	-	-	-	-	-	-	-
天理教	-	-	-	-	-	-	-
巴哈伊教	-	-	-	-	-	-	-
統一教	-	-	-	-	-	-	-
山達基	-	-	-	-	-	-	-
真光教團	-	-	-	-	-	-	-
其他	-	-	-	-	-	-	-

資料來源：鶯歌區公所民政防災課。

刊 名/ 新北市鶯歌區統計年報

編 印/ 新北市鶯歌區公所會計室

出 版/ 新北市鶯歌區公所

地 址/ 新北市鶯歌區仁愛路55號

電 話/ (02)26780202分機212-218

出版日期/ 中華民國111年6月

創刊日期/ 中華民國100年6月

刊期頻率/ 年刊

本刊同時登載於鶯歌區公所網站

網址：<https://www.yingge.ntpc.gov.tw/home.jsp?id=3dd334a77c88bfd6>



依著作權法第9條規定，法律、命令不受著作權法保護，任何人得自由利用，歡迎各界廣為利用。