

新北市鶯歌區

104 年區政統計年報

(資料期間:103 年)



新 北 市 鶯 歌 區 公 所 編 印
中 華 民 國 1 0 4 年 5 月

序 言

鶯歌區位於新北市之西隅，地處臺北盆地西南角，東南緣濱大漢溪，北依山子腳山塊丘陵；全區面積計 21.1248 平方公里，佔新北市市境總面積（2,052.5667 平方公里）之 1.03%，在新北市轄下的 29 個區中居第 22 位。鶯歌是相當富有地方特色及人文氣息的城區，陶藝文化的盛況使本區成為國際知名的陶都名城，因傳承陶瓷產業、豐富人文精神、熱情社區參與及綠色宜居環境等政策，本區業於 100 年獲得全國最乾淨區、里之殊榮。101 年榮獲聯合國環境規劃總署（UNEP）所舉辦第十六屆國際宜居城市獎社區類 C 組第 3 名、102 年榮獲 APEC（亞太經合會）舉辦之能源智慧社區倡議（ESCI）低碳示範城鎮整合型計劃競賽銀牌獎之殊榮。

隨著近年來，國人對於公部門服務品質提昇之殷切，身處為民服務第一線的區公所，惟有戮力從事研究、行政革新，方能為民謀利，進而圓滿達成區政業務之目標；由於統計係公共行政之管理工具，有關區政計畫之研擬、政策之釐訂、公務之推行、與績效之考核，皆依其呈現之客觀事實為依據，而統計分析結果，將提昇管理者之決策效能。

於此，本所爰配合區政建設之需要，以統計表為主，扼要文字說明及有關圖片，彙編成「區政統計年報」。其內容概分一般概況、行政、民政、社會、經建、兵役及人文等七類。由各業務單位填送資料及統計表報後，再經會計室整理彙編而成，藉以顯示區政工作之概況，並作為研擬政策、制訂計畫及考核績效的參據。

區長 胡 合 鎔 謹識

中華民國 104 年 5 月

凡 例

- 一、本區政統計年報編列之目的，旨在報導本區一般概況及重要施政成果統計資料，俾以提供施政考核及釐訂施政計畫之參考。
- 二、本區政統計年報所列資料來源，係根據樹林地政事務所、鶯歌戶政事務所、本所各業務單位編報之公務統計報表及市政府統計要覽蒐集之資料加以整編而成，其資料來源均分別註明於各表之下，以利查考。
- 三、本區政統計年報所繕數字，以民國一百零三年為主，茲為明瞭歷年施政進展之情形，儘量將近年資料予以併入，藉資比較。
- 四、本區政統計年報計分一般概況、行政、民政、社會、經建、兵役及人文等七類，俾利參閱。
- 五、表內所列「年」係指全年動態數字（自一月一日至十二月三十一日止），「年底」係指十二月底靜態數字，有特殊情形者，則指「年度」。
- 六、本區政統計年報各表所列度量衡單位，一律採用公制，以資劃一，方便比較，期有特殊情形者，均分別予以註明。
- 七、本區政統計年報所用符號代表意義如下：
 - 「—」符號者表示無數字。
 - 「…」符號者表示數字不詳。
 - 「—」符號者表示有數字但無意義。
 - 「，」符號者表示數字不及一單位。
- 八、本區政統計年報所載資料如有更新資料，均予修正，凡與前數字不同時，概以本期數字為準。
- 九、本區政統計年報為本區公所各業務單位提供有關資料，始克編成，至感公誼，謹此謝忱，惟統計數字誤漏之處在所難免，敬請不吝指正。

目次

目次.....	I
表目次.....	II ~ III
圖目次.....	IV
壹、一般概況.....	1 ~ 12
貳、行政.....	13 ~ 26
參、民政.....	27 ~ 36
肆、社會.....	37 ~ 47
伍、經建.....	48 ~ 55
陸、兵役.....	56 ~ 57
柒、人文.....	58 ~ 64

表目次

表1-1	新北市鶯歌區已登記公私有土地筆數面積	8
表1-2	新北市鶯歌區各里鄰戶口數	9
表1-3	新北市鶯歌區現住人口之年齡分配	10
表1-4	新北市鶯歌區現住人口之教育程度	11
表1-5	新北市鶯歌區現住人口之婚姻狀況	12
表2-1	新北市鶯歌區公所組織系統表	13
表2-2	新北市鶯歌區公所編制及現有員額	14~16
表2-3	新北市鶯歌區公所現有職員人數-按教育程度分	17~18
表2-4	新北市鶯歌區公所現有職員人數-按考試及格別分	19~20
表2-5	新北市鶯歌區公所現有職員人數-按年齡分	21~22
表2-6	新北市鶯歌區公所經費預決算數額-按工作計畫別分	23
表2-7	新北市鶯歌區公所經費預決算數額-按用途別科目分	24
表2-8	新北市鶯歌區調解業務概況表	25~26
表3-1	新北市鶯歌區里長選舉概況	27
表3-2	新北市鶯歌區鄰長選聘概況	28
表3-3	新北市鶯歌區里民大會出席情形及建議案件數	29
表3-4	新北市鶯歌區改善市容查報有關案件執行情形	30
表3-5	新北市鶯歌區鄰長異動概況	31
表3-6	新北市鶯歌區各級學校一覽表	32~33
表3-6(續)	新北市鶯歌區各級學校一覽表	34
表3-7	新北市鶯歌區體育活動概況	35
表3-8	新北市鶯歌區維護市容會報決議案件辦理情形	36
表4-1	新北市鶯歌區社區發展協會會員人數	37
表4-2	新北市鶯歌區推行社區發展工作成果	38~39
表4-3	新北市鶯歌區社會福利及救濟概況	40
表4-4	新北市鶯歌區輔導市民以工代賑臨時工作概況	41
表4-5	新北市鶯歌區低收入戶人口	42
表4-5(續)	新北市鶯歌區低收入戶人口	43

表目次

表4-6	新北市鶯歌區辦理急難救助概況.....	44
表4-7	新北市鶯歌區遭受災害救助情形.....	45
表4-8	新北市鶯歌區身心障礙人口一覽表.....	46
表4-9	新北市鶯歌區遭受災害救助概況.....	47
表5-1	新北市鶯歌區鄰里工程施工概況.....	48-49
表5-2	新北市鶯歌區鄰里公園概況.....	50
表5-3	新北市鶯歌區耕地面積及農業戶口.....	51
表5-4	新北市鶯歌區米穀種植面積及產量.....	52
表5-5	新北市鶯歌區園藝作物種植面積及產量.....	53
表5-6	新北市鶯歌區普通及特種作物種植面積及產量.....	54
表5-7	新北市鶯歌區家畜家禽頭數.....	55
表6-1	新北市鶯歌區服兵役役男列級家屬各項慰、補助費發放情形.....	56
表6-2	新北市鶯歌區服兵役役男列級家屬安家生活扶助費發放情形.....	57
表7-1	新北市鶯歌區神壇、寺廟、財團法人寺廟一覽表.....	58-60
表7-2	新北市鶯歌區聚會所、財團法人教會一覽表.....	61
表7-3	新北市鶯歌區宗教團體興辦公益慈善及社會教化事業概況.....	62-64

圖目次

圖 1-1	新北市鶯歌區行政區域圖.....	7
-------	------------------	---

壹、一般概況

壹、一般概況

一、本區沿革

光緒 21 年，清廷將臺灣、澎湖割讓日本，日治期間，行政區域歷經多次調整。明治 28 年（1895）6 月，臺灣總督府將臺灣分為臺北縣、臺中縣、臺南縣及澎湖廳等 3 縣 1 廳，本區此時隸屬臺北縣新竹支廳海山堡管轄，將新竹支廳的桃澗及海山等 2 堡劃歸臺北縣直轄。

民國 9 年日治時代又改為鶯歌庄，於民國 29 年升格鶯歌街，鶯歌街在戰後改稱鶯歌鎮，隸屬臺北縣海山區管轄，民國 35 年，民國 35 年 8 月 1 日又將原屬鶯歌鎮之樹林地區分治為「鶯歌」、「樹林」兩鎮，當時僅管轄原鶯歌鎮南部東鶯、西鶯、南鶯、北鶯、中鶯、建德、南靖、同慶、尖山、二橋、二甲、東湖、中湖及鳳鳴等 14 里 172 鄰 2,405 戶 15,233 人。民國 36 年 1 月 1 日，裁撤海山區，由臺北縣直轄。民國 49 年 3 月 15 日新設永昌里，即將鳳鳴、中湖、尖山等 3 里，各劃分一部份而成立，使得民國 49 年時，鶯歌鎮共轄 15 里 182 鄰，民國 72 年由鳳鳴里劃分出鳳福、大湖等 2 里，永昌里劃分出永吉里，民國 82 年，南鶯里劃分出建國里，鳳鳴里劃分出鳳祥里。民國 95 年，共轄東鶯、西鶯、南鶯、北鶯、中鶯、建德、南靖、同慶、尖山、二橋、二甲、東湖、中湖、鳳鳴、永昌、鳳福、大湖、永吉、建國、鳳祥等 20 里，於民國 99 年 12 月 25 日為因應新北市升格，改制為鶯歌區。

101 年 11 月由聯合國環境規劃總署（UNEP）所倡議的「2012 年國際宜居城市獎（LivCom Awards）」，在阿拉伯聯合大公國艾因市舉辦總決選，新北市鶯歌區獲得「國際花園城市獎」C 組的銅牌獎殊榮！這項獎賽共有全球 80 個城市、153 社區提案，新北市鶯歌區以其傳承陶瓷產業、豐富人文精神、熱情社區參與及綠色宜居環境等實踐行動方案，入圍並獲得國際評審青睞，站上「國際宜居城市」的舞臺，同時也是全台這次入圍社區類唯一得獎的社區。

二、本區概況

(一)地理與交通

本區在清朝光緒年間名為鶯歌庄，因其北面山脈斜坡翠嵐中屹立一大岩石，其形狀似鷹，古稱鷹哥石，又鷹與鶯同音，於是改為鶯哥，因「哥」為語助詞無意義，又將哥改為歌，清代改為鶯歌石。本區包含丘陵、台地、階地河埔等地形，土地面積為21.1248平方公里，佔新北市市境總面積（2,052.5667平方公里）之1.03%；本區地理中心之經緯度坐標為東經121度20分57秒；北緯24度57分19秒，在行政區的界線上，屬新北市西隅，東與樹林區相接，西與八德區、桃園市相鄰，南與三峽區、大溪區交界、北與龜山區、樹林區相連，共20里、434鄰。本區百分之九十以上區域在大漢溪西北、一部份在大漢溪之東南方、背山面溪（大漢溪原名大哥崙崙溪，於民國五十年改名），鶯歌山與三峽鳶山對峙，尖山位於本區西南端，是一座獨立小山，海拔1,288台尺，形狀宛如倒懸的扇子。尖山的土呈黑褐色、含有水銀，山腹有白色的沙土。

在交通方面，日治時期本區往桃園、大溪、三峽、樹林道路皆已連通，主要道路網絡發展已臻成形，大致以尖山埔地區為中心向外輻散，當時主要之道路包括4條州指定道路和5條庄道路。目前對外之地區性聯絡道路及區內之主要道路包括鶯桃路、尖山埔路、國慶街、文化路、建國路、福德一街、中正一路、中正二路、中正三路、八德路、中山路、大湖路、西湖街、中湖街、東湖路等。

有北部第二高速公路經過本區，並設有三鶯交流道為本區對外交通要道之一，另有一條對外聯絡的國道二號高速公路，可從八德交流道前往機場方向並連接中山高速公路。

在公路方面：有線道110號(連結桃園市桃園區與新北市三峽區)、線道114號(連結新北市樹林區與桃園市八德區)、北82線(永和街→大湖路→中湖街→東湖路)、北82-1線(大湖路)、北83線(中正三路)、北84線(三鶯路)、北116線(原桃北10線)鶯桃路。

就客運而言，本區境內營運公路客運線包括台北客運：702公車(三峽－鶯歌－樹林－板橋－萬華－台北車站)、851公車(三峽北大社區－陶瓷博物館－鶯歌火車站－鶯歌高職)例假日停駛、917公車(鶯歌建國國小－土城永寧捷運站，經北二高)、三鶯線先導公車(鶯歌火車站－三峽－土城中央路－土城永寧捷運站)、桃園客運(鶯歌－大溪線、桃園－中湖－三峽線、三峽－尖山－桃園線)，而為提升交通便利性與服務機能，除上述之營運公車外，本區於民國93年3月1日起，陸續開闢長庚醫療線、恩主公醫療線、國際新城線、鳳吉理想線、二橋建德線..等免費社區巴士。

就鐵路運輸部分，有臺鐵西部縱貫線經過本區，並設有鶯歌站對外聯絡，對於搭載旅客、貨運非常有幫助，因本區內尚無國道客運營運站的條件下，鐵路乃是本區對外中、長程公共運輸的重要幹線，鶯歌車站因屬2等站，停靠之最高列車等級為莒光號，一般期間每星期停靠的總車次計119班，其中上行車次每日9班或10班，下行車次每日7班或8班，以擔負中、短程運輸服務為主之區間車，乃本區通勤臺北與桃園間居民之重要交通工具，一般期間每星期於本區停靠的總車次計910班，上、下行車班數各半，上行線合計平日每天65班，假日每天62班，下行線合計平日每天亦有67班，假日每天63班，堪稱便利。故本區交通兼具鐵、公路，且四通八達，十分便利。

(二)人文風情與農業特色

鶯歌地區的民間信仰起源於清代的漢人移民，乾隆32年，三角湧、石頭溪、海山口、鶯歌石、二甲九、橋仔頭、中庄等安溪人商議建廟，奉祀祖籍神明清水祖師，祭祀祖籍神明清水祖師，祭祀園橫跨今三峽、鶯歌、樹林及大溪。本區重要慶典包括：福德正神祭典、迎尪公、八股媽祭典、碧龍宮祭典、大墓公祭典及鶯歌陶瓷嘉年華會等。

鶯歌是一個很美麗的城區，到處都是花草樹木，走一趟鶯歌，即可感受到陶瓷之都特有的氣氛，陶博館、陶瓷老街、三鶯陶花源、登山步道等，不論買陶、賞陶及彩虹風車，計劃一日之陶瓷之旅，最適合於都會人士怡情悅性之旅遊路線。

此外，從長期觀察，農業因受耕地面積限制，以及農業勞動力人口的影響外，發展自較其他產業緩慢，農業產業結構逐年降低，但政府自實施加速農村經濟建設以來，資金大量的投資於農業之發展並配合地方基層建設，改善農村環境，並致力於農業企業化，降低成本，提高農民收益，改善農家生活，但隨著工商社會的蓬勃發展，農業漸趨沒落，農業人口外流謀生定居，漸趨老化，另天然環境不良無法全面推行機械化耕作，至民國 103 年本區耕地面積僅為 517.62 公頃，其中水田 289.62 公頃，旱田 228 公頃。而本區因地理環境受地形限制，僅適合從事短期作物，如竹筍、西瓜、甘藷，甘藍等天然式作物，長期作物如茶等作物。

(三)社會福利與教育

全面推行社會福利政策，是現階段社會政策之中心施政工作，以改善區民的生活品質，增進人民的福祉，健全社會組織，使人民都能安居樂業，減少社會暴力事件，保證人民生命財產之安全，俾以實現安和樂利的均富社會。就社區發展工作成果而言，本區 103 年度社區發展協會總數為 12 個，社區戶數為 23,863 戶，社區人口數為 70,915 人，社區發展協會會員數為 2,000 人，實際使用經費為 5,406,965 元，政府補助款為 3,142,144 元，社區自籌款

為 2,264,821 元。而就各項補助而言，急難救助發放人次為 81 人，金額共計 780,000 元。

教育工作屬於長期性之投資事業，舉凡經濟發展及國防建設各過程中所需之各項人力，均依賴教育之培養及供應。政府遷台以來，社會經濟發展快速，民生富裕，人心淨化，可歸功於各級教育工作者之努力，使今日教育工作呈現長足之進步，基於教育之良窳，關係著國家盛衰，政府無不致力教育措施，提高教育水準，並注重質與量均衡發展，以配合國家經濟建設之需求及治安環境之改善，已提高區民素質。本區有市立高職 1 所、國民中學 3 所、國民小學 7 所及公立幼兒園 10 所、私立幼兒園 13 所，並設有新北市圖書館鶯歌分館。

(四)宗教與祭典

鶯歌地區的民間信仰起源於清代的漢人移民，康熙24年，泉州人陳瑜到南靖厝莊一帶開墾，至乾隆26年時移民越來越多，逐漸佔領原住民的土地，進而開拓了尖山、大湖、潭底、山子腳等地。日治時期臺灣的宗教活動，除了推展皇民化運動外，基本上是採取順應臺灣舊慣信仰的原則，未加干涉；昭和9年，鶯歌庄長今澤正秋纂修《鶯歌鄉土誌》將本地的信仰做較完整的記錄，這份資料具有承先啓後的作用，可以用來探討早期的信仰，也可以對照今日的現況，以了解本地宗教信仰的發展與變遷，《鶯歌鄉土誌》將當時鶯歌庄的信仰分為寺廟、齋堂、宗教團體3個部分。戰後鶯歌鎮的宗教信仰，除了延續清代與日治時期的傳統外，也新增了許多信仰，包括本地新發展的特殊信仰以及由外地傳來的一貫道、基督教等。

本地重要慶典包括：福德正神祭典、迎旭公、八股媽祭期、碧龍宮祭典、大墓公祭典等。

1. 福德正神祭典：位於東鶯里文化路的鶯歌福德宮，是鶯歌鎮歷史最久，也是唯一跨里信仰的土地公廟，鎮內許多土地公廟由此分香出去，建廟年代目前不可考，只知日治時期大正11年曾重建過。該廟

每年有兩次遠境活動，分別是上元節和中秋節，遠境範圍包含東鶯里、南鶯里、西鶯里、北鶯里、中鶯里及建國里，另農曆2月2日，土地公生日，有演戲酬神以及乞龜的活動。

2. 迎尪公：鶯歌東南部各里，每年正月時，各里的土地公廟舉辦慶典，輪值演「祖師公戲」時，同時會請尪公前來看戲、遠境，8月15日中秋節演的平安戲，就是為慶祝尪公生日而演的戲，尪公遠境的範圍為傳統泉州人居住的地區，並不包括大湖地區。過去，迎尪公都要去景美迎請，後來也有去三峽祖師廟迎分香的情形，顯示有簡化的趨勢。
3. 八股媽祭典：鶯歌人俗稱的八股媽，奉祀觀音佛祖，共分為8股，其順序分別為鶯歌、同慶、二橋、二甲、南靖、永昌、大溪中庄、尖山等，每年農曆2月19日是例祭日，正月初八則殺豬公做法會，並擲筊選出下一年度值年的正副爐主。
4. 碧龍宮祭典：碧龍宮祭典在農曆3月14日至16日計3天，過去由7里輪流舉辦，民國80年重修蓋大廟後，改由管理委員會舉辦其遠境的陣頭順序為：甲、炮仔車，乙、總領隊（鎮長），丙、開路車鼓，丁、哨角，戊、風帆，己、友宮神轎，包括鶯歌福德宮、福興宮、順德宮（法主公）、宏德宮（孫臧）、創建宮（荷葉先師）、聖鶯宮（天上聖母）、北聖院（五府千歲）、威哲宮（廣澤尊王）。庚、碧龍宮。碧龍宮祭典遠境的範圍遍及全鎮，顯示在地人本土意識加強，相對於三峽祖師廟，鶯歌人要形塑自己的大廟，碧龍宮逐漸提升為鶯歌鎮公廟的地位。
5. 大墓公祭典：鶯歌共有4個「大墓公」，最早於日治初期明治32年，舊鐵道路線建築時，為收納無主孤墳祭祀所建的萬善同歸所。

資料來源：張勝彥等（民99），「鶯歌鎮志」纂修計劃定稿版，鶯歌鎮公所委託臺灣歷史學會研究案

新北市政府城鄉發展局：

<http://house.hinet.net/realstate/dailynews/2012-11-28/10506965.html>



圖 1-1 新北市鶯歌區行政區域圖

總面積：	21.1248 平方公里
人口：	89,075 人
里鄰數：	20 里 434 鄰
戶數：	29,201 戶
資料時間：	103 年 12 月

1-1 新北市鶯歌區已登記公私有土地筆數面積

中華民國103年底

面積單位：公頃

項目	已登記土地面積(公頃)	已登記土地筆數(筆)
公私有別		
民國99年底	1,985.125673	38,756
民國100年底	1,989.518750	38,192
民國101年底	1,989.430015	3,8464
民國102年底	1,989.733698	37,919
民國103年底總計	1,989.894278	38,256
公有	438.018080	7,729
私有	1,517.612159	29,878
公私共有	34.264039	649

資料來源：樹林地政事務所

1-2 新北市鶯歌區各里鄰戶口數

中華民國103年底

單位：人

里別	面積 (平方公里)	鄰數 (鄰)	戶數 (戶)	人口數 (人)		
				合計	男	女
民國99年底		431	27,445	86,821	43,932	42,889
民國100年底		431	27,986	87,683	44,242	43,441
民國101年底		434	28,560	88,336	44,480	43,856
民國102年底		434	28,881	88,637	44,506	44,131
民國103年底	21.1248	434	29,201	89,075	44,603	44,472
二甲里	0.999	8	329	1,105	586	519
二橋里	1.221	26	2,715	8,321	4,282	4,039
大湖里	0.921	24	1,943	5,802	2,920	2,882
中湖里	2.900	27	2,033	6,485	3,330	3,155
中鶯里	0.311	16	393	1,148	568	580
北鶯里	0.881	20	1,853	4,481	2,273	2,208
永吉里	0.469	32	1,616	5,346	2,678	2,668
永昌里	0.720	22	2,935	9,620	4,770	4,850
同慶里	0.619	14	691	2,091	998	1,093
尖山里	3.840	16	2,544	7,653	3,838	3,815
西鶯里	0.860	18	896	2,587	1,284	1,303
東湖里	1.540	10	124	312	164	148
東鶯里	0.420	14	390	1,136	583	553
南靖里	1.310	20	1,236	3,781	1,918	1,863
南鶯里	0.379	34	2,151	6,382	3,137	3,245
建國里	0.451	34	2,424	7,404	3,566	3,838
建德里	1.789	8	182	594	335	259
鳳祥里	0.336	33	1,670	5,093	2,532	2,561
鳳福里	0.489	29	1,515	4,538	2,234	2,304
鳳鳴里	0.671	29	1,561	5,196	2,607	2,589

資料來源：本所民政災防課、民政局網站

1-3 新北市鶯歌區現住人口之年齡分配

中華民國103年底

單位：人

性別	總計	0-4 歲	5-9 歲	10-14 歲	15-19 歲	20-24 歲	25-29 歲	30-34 歲	35-39 歲	40-44 歲	45-49 歲	50-54 歲	55-59 歲	60-64 歲	65 歲以上
民國 99 年底	86,821	3,870	4,842	6,339	6,585	6,699	8,238	8,105	6,585	6,767	7,074	6,800	5,420	3,113	6,384
民國 100 年底	87,683	3,904	4,690	6,071	6,669	6,690	7,728	8,409	6,874	6,693	7,019	6,936	5,765	3,679	6,556
民國 101 年底	88,336	4,080	4,500	5,783	6,626	6,712	7,373	8,559	7,092	6,691	6,936	7,032	5,918	4,211	6,823
民國 102 年底	88,637	4,217	4,322	5,543	6,415	6,601	7,162	8,528	7,465	6,571	6,771	7,082	6,229	4,506	7,225
民國 103 年底	89,075	4,391	4,248	5,222	6,298	6,545	6,874	8,494	7,716	6,502	6,782	7,049	6,411	4,892	7,651
男	44,603	2,249	2,173	2,720	3,338	3,438	3,494	4,180	3,934	3,202	3,339	3,402	3,115	2,413	3,606
女	44,472	2,142	2,075	2,502	2,960	3,107	3,380	4,314	3,782	3,300	3,443	3,647	3,296	2,479	4,045

資料來源：本所民政災防課、民政局網站

1-4 新北市鶯歌區現住人口之教育程度

中華民國103年底

單位：人

性別	總計	識字者																				不識字	
		合計	研究所		大學 (含獨立學院)		專科					高中		高職		國(初中)		初職		小學			自修
							二、三年制		五年制		前三年												
			畢業	肄業	畢業	肄業	畢業	肄業	後二年	畢業		肄業	畢業	肄業	畢業	肄業	畢業	肄業	畢業	肄業	畢業		
99年底	71,770	70,692	1,370	611	8,365	4,163	3,629	750	2,650	258	363	4,735	2,154	13,490	4,509	12,028	1,415	59	21	8,945	975	202	1,078
100年底	73,018	71,990	1,367	607	8,414	4,199	3,632	755	2,650	254	366	4,759	2,161	13,496	4,482	13,341	1,411	60	20	8,848	972	196	1,028
101年底	73,973	72,997	1,692	768	9,721	4,746	3,678	771	2,626	256	406	4,589	2,156	13,664	4,678	11,922	1,412	62	21	8,685	953	191	976
102年底	74,555	73,638	1,816	789	10,263	5,065	3,740	760	2,632	247	419	4,519	2,087	13,769	4,729	11,799	1,300	63	19	8,482	961	179	917
103年底	75,214	74,348	2,054	740	10,990	5,142	3,743	747	2,652	249	415	4,518	2,002	13,892	4,682	11,697	1,292	61	18	8,346	936	172	866
男	37,461	37,352	1,329	448	5,135	2,737	1,743	398	1,532	161	132	2,383	1,131	6,950	2,774	5,939	705	35	12	3,451	297	60	109
女	37,753	36,996	725	292	5,855	2,405	2,000	349	1,120	88	283	2,135	871	6,942	1,908	5,758	587	26	6	4,895	639	112	757

資料來源：本所民政災防課、鶯歌區戶政事務所

1-5 新北市鶯歌區現住人口之婚姻狀況

中華民國103年底

單位：人

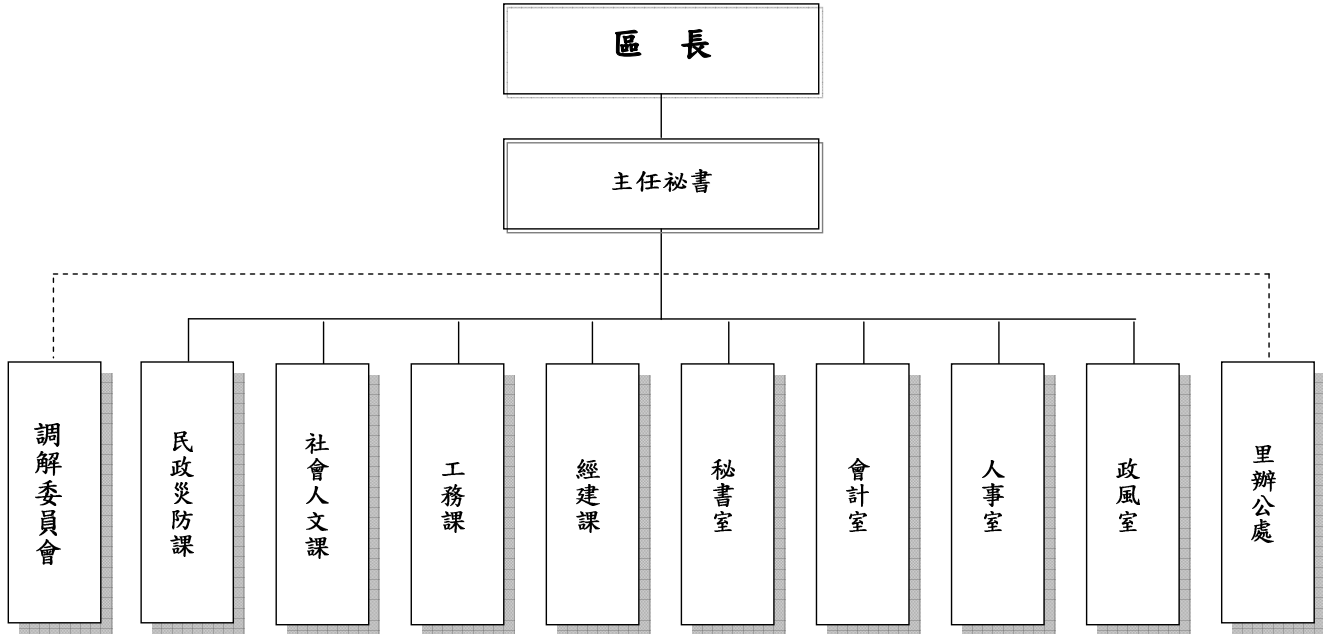
性 別	總 計	合 計	未 婚	有 配 偶	離 婚	喪 偶
民國 99 年底	71,770	71,770	26,622	36,057	5,572	3,519
民國 100 年底	73,018	73,018	26,912	36,688	5,802	3,616
民國 101 年底	73,973	73,973	27,226	36,952	6,056	3,739
民國 102 年底	74,555	74,555	27,257	37,150	6,281	3,867
民國 103 年底 總 計	89,075	89,075	41,235	37,441	6,451	3,948
男	44,603	44,603	22,500	18,331	3,092	680
女	44,472	44,472	18,735	19,110	3,359	3,268

資料來源：鶯歌區戶政事務所、本所民政災防課

貳、行 政

2-1 新北市鶯歌區公所組織系統表

中華民國103年底



資料來源：本所人事室

附註：(1)無副區長免填。(2)組織表依實際情形編製。

2-2 新北市鶯歌區公所編制及現有員額(1)

中華民國103年底

單位：人

職稱別	職等	合計		本所		民政災防課		社會人文課		工務課		經建課		秘書室		會計室		人事室		政風室	
		編制	現有	編制	現有	編制	現有	編制	現有	編制	現有	編制	現有	編制	現有	編制	現有	編制	現有	編制	現有
民國99年底		60	48	5	3	18	14	7	5	8	7	8	5	9	9	2	2	2	2	1	1
民國100年底		60	52	5	5	19	19	7	4	8	7	8	5	8	7	2	2	2	2	1	1
民國101年底		60	49	4	4	19	13	7	5	8	7	9	8	8	7	2	2	2	2	1	1
民國102年底		60	54	4	4	19	19	7	7	8	5	9	8	8	7	2	2	2	2	1	-
民國103年底 總計		60	52	4	4	19	17	7	7	8	6	9	6	8	7	2	2	2	2	1	1
區長	薦任第九職等	1	1	1	1	-	-	-	-	-	-	-	-	-	-	-	-	-	-	-	-
副區長		-	-	-	-	-	-	-	-	-	-	-	-	-	-	-	-	-	-	-	-
主任秘書	薦任第八職等至薦任第九職等	1	1	1	1	-	-	-	-	-	-	-	-	-	-	-	-	-	-	-	-
秘書	薦任第七職等	1	1	1	1	-	-	-	-	-	-	-	-	-	-	-	-	-	-	-	-
視導	薦任第七職等	1	1	1	1	-	-	-	-	-	-	-	-	-	-	-	-	-	-	-	-
調解會秘書	委任第五職等至薦任第七職等	1	1	-	-	1	1	-	-	-	-	-	-	-	-	-	-	-	-	-	-

職稱別	職等	合計		本所		民政 防災課		社會人 文課		工務課		經建課		秘書室		會計室		人事室		政風室	
		編制	現有	編制	現有	編制	現有	編制	現有	編制	現有	編制	現有	編制	現有	編制	現有	編制	現有	編制	現有
課長 (室主任)	薦任第七職等 至 薦任第八職等	8	7	-	-	1	-	1	1	1	1	1	1	1	1	1	1	1	1	1	1
技士	委任第五職等 或 薦任第六職等 至 薦任第七職等	7	5	-	-	-	-	-	-	5	3	2	2	-	-	-	-	-	-	-	-
課員	委任第五職等 或 薦任第六職等 至 薦任第七職等	20	18	-	-	6	6	3	3	1	1	3	2	5	4	1	1	1	1	-	-
助理員	委任第四職等 至 委任第五職等 或 薦任第六職等	4	3	-	-	2	2	-	-	-	-	2	1	-	-	-	-	-	-	-	-

職稱別	職等	合計		本所		民政災防課		社會人文課		工務課		經建課		秘書室		會計室		人事室		政風室	
		編制	現有	編制	現有	編制	現有	編制	現有	編制	現有	編制	現有	編制	現有	編制	現有	編制	現有	編制	現有
技佐	委任第四職等至委任第五職等或薦任第六職等	2	1	-	-	-	-	-	-	1	1	1	-	-	-	-	-	-	-	-	-
辦事員	委任第三職等至委任第五職等	4	4	-	-	1	1	2	2	-	-	-	-	1	1	-	-	-	-	-	-
書記	委任第一職等至委任第三職等	3	3	-	-	1	1	1	1	-	-	-	-	1	1	-	-	-	-	-	-
里幹事	委任第四職等至委任第五職等或薦任第六職等	7	6	-	-	7	6	-	-	-	-	-	-	-	-	-	-	-	-	-	-
其他		-	-	-	-	-	-	-	-	-	-	-	-	-	-	-	-	-	-	-	-

資料來源：本所人事室

附註：(1)本區本年底有技工2人，工友4人，駕駛0人，駐衛警0人。

(2)區長、主任秘書、秘書、留任秘書、視導列於本所、調解會秘書列於民政災防課。

2-3 新北市鶯歌區公所現有職員人數—按教育程度分(1)

中華民國103年底

單位：人

項目別	總計	研究所			大學畢業	專科畢業	高中(職)畢業	國(初)中以下
		合計	博士	碩士				
民國 99 年底	48	10	-	10	20	12	6	-
民國 100 年底	52	10	-	10	23	13	6	-
民國 101 年底	49	9	-	9	25	11	4	-
民國 102 年底	54	11	-	11	29	9	5	-
民國 103 年底	52	10	-	10	30	8	4	-
男	29	7	-	7	15	5	2	-
女	23	3	-	3	15	3	2	-
政務人員	-	-	-	-	-	-	-	-
男	-	-	-	-	-	-	-	-
女	-	-	-	-	-	-	-	-
民選機關首長	-	-	-	-	-	-	-	-
男	-	-	-	-	-	-	-	-
女	-	-	-	-	-	-	-	-
簡薦委任(派)人員 (含雇員)	-	-	-	-	-	-	-	-
簡任(派)	-	-	-	-	-	-	-	-
男	-	-	-	-	-	-	-	-
女	-	-	-	-	-	-	-	-
薦任(派)	27	7	-	7	15	4	1	-
男	17	5	-	5	9	2	1	-
女	10	2	-	2	6	2	-	-

項目別	總計	研究所			大學畢業	專科畢業	高中(職)畢業	國(初)中以下
		合計	博士	碩士				
委任(派)	25	3	-	3	15	4	3	-
男	12	2	-	2	6	3	1	-
女	13	1	-	1	9	1	2	-
聘任	-	-	-	-	-	-	-	-
男	-	-	-	-	-	-	-	-
女	-	-	-	-	-	-	-	-
醫事人員	-	-	-	-	-	-	-	-
男	-	-	-	-	-	-	-	-
女	-	-	-	-	-	-	-	-
雇員	-	-	-	-	-	-	-	-
男	-	-	-	-	-	-	-	-
女	-	-	-	-	-	-	-	-
警察(消防)人員	-	-	-	-	-	-	-	-
警監	-	-	-	-	-	-	-	-
男	-	-	-	-	-	-	-	-
女	-	-	-	-	-	-	-	-
警正	-	-	-	-	-	-	-	-
男	-	-	-	-	-	-	-	-
女	-	-	-	-	-	-	-	-
警佐	-	-	-	-	-	-	-	-
男	-	-	-	-	-	-	-	-
女	-	-	-	-	-	-	-	-

資料來源：本所人事室

附註：(1)請依人事處行政機關人事業務查報表資料填報。

2-4 新北市鶯歌區公所現有職員人數—按考試及格別分(1)

中華民國103年底

單位：人

項目別	總計	考試及格種類(2)							依其他法令進用
		合計	高等考試	普通考試	初等考試	特種考試	升等考試	其他考試	
民國 99 年底	48	46	4	8	-	25	9	-	2
民國 100 年底	52	50	5	7	-	27	11	-	2
民國 101 年底	49	47	4	5	1	28	9	-	2
民國 102 年底	54	52	4	6	1	28	11	2	2
民國 103 年底	52	50	6	5	3	22	12	2	2
男	29	27	6	1	2	13	3	2	2
女	23	23	-	4	1	9	9	-	-
政務人員	-	-	-	-	-	-	-	-	-
男	-	-	-	-	-	-	-	-	-
女	-	-	-	-	-	-	-	-	-
民選機關首長	-	-	-	-	-	-	-	-	-
男	-	-	-	-	-	-	-	-	-
女	-	-	-	-	-	-	-	-	-
簡薦委任(派)人員(含雇員)	-	-	-	-	-	-	-	-	-
簡任(派)	-	-	-	-	-	-	-	-	-
男	-	-	-	-	-	-	-	-	-
女	-	-	-	-	-	-	-	-	-
薦任(派)	27	27	6	-	-	9	10	2	-
男	17	17	6	-	-	6	3	2	-
女	10	10	-	-	-	3	7	-	-
委任(派)	25	23	-	5	3	13	2	-	2
男	12	10	-	1	2	7	-	-	2
女	13	13	-	4	1	6	2	-	-

項目別	總計	考試及格種類(2)							依其他法令進用
		合計	高等考試	普通考試	初等考試	特種考試	升等考試	其他考試	
聘任	-	-	-	-	-	-	-	-	-
男	-	-	-	-	-	-	-	-	-
女	-	-	-	-	-	-	-	-	-
醫事人員	-	-	-	-	-	-	-	-	-
男	-	-	-	-	-	-	-	-	-
女	-	-	-	-	-	-	-	-	-
雇員	-	-	-	-	-	-	-	-	-
男	-	-	-	-	-	-	-	-	-
女	-	-	-	-	-	-	-	-	-
警察(消防)人員	-	-	-	-	-	-	-	-	-
警 監	-	-	-	-	-	-	-	-	-
男	-	-	-	-	-	-	-	-	-
女	-	-	-	-	-	-	-	-	-
警正	-	-	-	-	-	-	-	-	-
男	-	-	-	-	-	-	-	-	-
女	-	-	-	-	-	-	-	-	-
警佐	-	-	-	-	-	-	-	-	-
男	-	-	-	-	-	-	-	-	-
女	-	-	-	-	-	-	-	-	-

資料來源：本所人事室

附註：(1)請依人事處行政機關人事業務查報表資料填報。

(2)考試係指應考選機關舉辦之各類考試及格並取得及格證書者，無考試及格者，請填「依其他法令進用」欄。

2-5 新北市鶯歌區公所現有職員人數—按年齡分(1)

中華民國103年底

單位：人

項目別	總計	24歲以下	25-29歲	30-34歲	35-39歲	40-44歲	45-49歲	50-54歲	55-59歲	60-64歲	65歲以上
民國99年底	48	1	7	9	7	3	7	7	6	1	-
民國100年底	52	4	7	9	6	4	6	8	7	1	-
民國101年底	49	1	8	6	8	7	6	7	5	1	-
民國102年底	54	2	10	8	6	8	7	8	3	2	-
民國103年底	52	1	5	11	8	7	6	7	6	1	-
男	29	1	4	6	4	5	3	1	4	1	-
女	23	-	1	5	4	2	3	6	2	-	-
政務人員	-	-	-	-	-	-	-	-	-	-	-
男	-	-	-	-	-	-	-	-	-	-	-
女	-	-	-	-	-	-	-	-	-	-	-
民選機關首長	-	-	-	-	-	-	-	-	-	-	-
男	-	-	-	-	-	-	-	-	-	-	-
女	-	-	-	-	-	-	-	-	-	-	-
簡薦委任(派)人員 (含雇員)	-	-	-	-	-	-	-	-	-	-	-
簡任(派)	-	-	-	-	-	-	-	-	-	-	-
男	-	-	-	-	-	-	-	-	-	-	-
女	-	-	-	-	-	-	-	-	-	-	-
薦任(派)	27	1	1	4	3	4	5	5	3	1	-
男	17	1	1	4	2	3	3	1	1	1	-
女	10	-	-	-	1	1	2	4	2	-	-
委任(派)	25	-	4	7	5	3	1	2	3	-	-
男	12	-	3	2	2	2	-	-	3	-	-
女	13	-	1	5	3	1	1	2	-	-	-

項目別	總計	24歲以下	25-29歲	30-34歲	35-39歲	40-44歲	45-49歲	50-54歲	55-59歲	60-64歲	65歲以上
聘任	-	-	-	-	-	-	-	-	-	-	-
男	-	-	-	-	-	-	-	-	-	-	-
女	-	-	-	-	-	-	-	-	-	-	-
醫事人員	-	-	-	-	-	-	-	-	-	-	-
男	-	-	-	-	-	-	-	-	-	-	-
女	-	-	-	-	-	-	-	-	-	-	-
雇員	-	-	-	-	-	-	-	-	-	-	-
男	-	-	-	-	-	-	-	-	-	-	-
女	-	-	-	-	-	-	-	-	-	-	-
警察(消防)人員	-	-	-	-	-	-	-	-	-	-	-
警監	-	-	-	-	-	-	-	-	-	-	-
男	-	-	-	-	-	-	-	-	-	-	-
女	-	-	-	-	-	-	-	-	-	-	-
警正	-	-	-	-	-	-	-	-	-	-	-
男	-	-	-	-	-	-	-	-	-	-	-
女	-	-	-	-	-	-	-	-	-	-	-
警佐	-	-	-	-	-	-	-	-	-	-	-
男	-	-	-	-	-	-	-	-	-	-	-
女	-	-	-	-	-	-	-	-	-	-	-

資料來源：本所人事室

附註：(1)請依人事處行政機關人事業務查報表資料填報。

2-6 新北市鶯歌區公所經費預算決算數額--按工作計畫別分

中華民國103年底

單位：元

科目	本年度預算數 (103年度)	上年度(102年度)		本年度與上年度預算比較	
		預算數	決算數	增減數	增減率 (%)
總計	208,570,000	244,341,848	208,649,587	(35,771,848)	-14.64%
區政業務	208,470,000	244,241,848	208,649,587	(35,771,848)	-14.65%
一般行政	75,028,000	79,987,548	73,831,291	(4,959,548)	-6.20%
民政業務	45,594,000	51,714,500	45,457,500	(6,120,500)	-11.84%
役政及防災業務	733,000	1,091,000	928,606	(358,000)	-32.81%
農漁業務	198,000	1,740,000	219,040	(1,542,000)	-88.62%
交通業務	1,400,000	1,998,000	1,431,657	(598,000)	-29.93%
觀光經濟	150,000	2,394,000	1,510,032	(2,244,000)	-93.73%
社會文化	8,486,000	24,565,800	7,373,897	(16,079,800)	-65.46%
道路及公園業務	25,423,000	24,021,000	21,860,071	1,402,000	5.84%
建築及設備	51,458,000	56,730,000	56,037,493	(5,272,000)	-9.29%
第一預備金	100,000	100,000	-	-	0.00%
第一預備金 ⁽¹⁾	100,000	100,000	-	-	0.00%

資料來源：本所會計室

附註：(1)第一預備金預算數為動支後之淨額，決算數請攤至其他工作計畫。

2-7 新北市鶯歌區公所經費預決算數額--按用途別科目分

中華民國103年底

單位：元

科 目	本 年 度 預 算 數 (103年度) (註1)	上 年 度 (102年度) (註2)		本 年 度 與 上 年 度 預 算 比 較	
		預 算 數	決 算 數	增 減 數	增 減 率 (%)
民國 99 年度	970,099,000	713,694,129	545,829,456	256,404,871	35.93%
民國 100 年度	166,209,657	970,099,000	780,339,237	(803,889,343)	-82.87%
民國 101 年度	251,805,800	168,209,657	141,380,298	83,596,143	49.70%
民國 102 年度	240,361,848	251,805,800	232,999,460	(11,443,952)	-4.54%
民國 103 年度	208,570,000	244,341,848	208,649,587	(35,771,848)	-14.64%
人事費	49,029,000	51,647,174	48,384,308	(2,618,174)	-5.07%
業務費	102,238,000	104,305,674	92,345,251	(2,067,674)	-1.98%
獎補助及損失(經常門)	5,745,000	31,559,000	11,882,535	(25,814,000)	-81.80%
債務費	-	-	-	-	-
預備金	100,000	100,000	-	-	0.00%
設備及投資	49,958,000	54,230,000	53,607,966	(4,272,000)	-7.88%
獎補助及損失(資本門)	1,500,000	2,500,000	2,429,527	(1,000,000)	-40.00%

資料來源：本所會計室

附 註：(1)為該年度預算數(2)為上年度追加減後預算數

2-8 新北市鶯歌區調解業務概況表

中華民國103年

單位：件

件數		民 事 案 件									刑 事 案 件						
		合計	債務	租賃	物權	親屬	繼承	商事	營建工程	其他	合計	妨害風化	妨害婚姻及家庭	傷害及毀棄損壞	妨害自由名譽信用及秘密	竊盜及侵占詐欺	其他
調解 事件 種類	合計	413	380	9	20	3	1	-	-	-	42	-	-	36	3	3	-
	去年未結	-	-	-	-	-	-	-	-	-	-	-	-	-	-	-	-
	新收	413	380	9	20	3	1	-	-	-	42	-	-	36	3	3	-
調解 成立		121	115	2	4	-	-	-	-	-	18	-	-	15	2	1	-
調解 不 成 立	不到場	78	70	3	5	-	-	-	-	-	4	-	-	4	-	-	-
	其他	128	117	-	9	1	1	-	-	-	17	-	-	14	1	2	-
撤回 或駁 回		63	55	4	2	2	-	-	-	-	3	-	-	3	-	-	-
法院 已核 定		116	112	2	2	-	-	-	-	-	18	-	-	15	2	1	-

件數 調解事件種類	民 事 案 件									刑 事 案 件						
	合計	債務	租賃	物權	親屬	繼承	商事	營建工程	其他	合計	妨害風化	妨害婚姻及家庭	傷害及毀棄損壞	妨害自由名譽信用及秘密	竊盜及侵占詐欺	其他
法院予核定	-	-	-	-	-	-	-	-	-	-	-	-	-	-	-	-
今年未結	23	23	-	-	-	-	-	-	-	-	-	-	-	-	-	-
調解成立 (%)	49.00	50.00	100.00	31.00	0.00	0.00	0.00	0.00	0.00	51.00	0.00	0.00	52.00	67.00	33.00	0.00

資料來源：本所調解會

參、民 政

3-1 新北市鶯歌區里長選舉概況

中華民國103年

單位：人

里別(1)	選舉日期	選舉人數 (人)	投票數 (票)	投票率(%) (投票數/選舉 人數)*100	候選人 數 (人)	當選人			
						姓名	年齡	性別	就職日期
民國 99 年	11月27日	63,719	45,773	72%	39	-	-	-	-
民國 100 年	無								
民國 101 年	無								
民國 102 年	無								
民國 103 年	2014/11/29	67,704	43,323	64%	37				2014/12/25
建德里		472	379	80%	2	林真達	54	男	
東鶯里		859	636	74%	2	陳陸賀	56	男	
北鶯里		3,364	1,819	54%	1	李松進	43	男	
西鶯里		2,039	1,444	71%	3	蘇炳輝	63	男	
中鶯里		904	642	71%	1	蘇朝明	65	男	
南鶯里		4,797	2,936	61%	1	王明義	67	男	
建國里		5,364	3,311	62%	3	林清得	51	男	
二甲里		848	571	67%	1	林水土	63	男	
二橋里		6,234	3,877	62%	2	林祥銘	38	男	
尖山里		5,852	3,504	60%	2	黃照旭	54	男	
南靖里		3,011	1,931	64%	1	吳金定	63	男	
同慶里		1,512	1,085	72%	3	王福來	65	男	
永昌里		6,948	4,512	65%	2	王朝益	43	男	
永吉里		4,111	2,861	70%	2	林茂哲	60	男	
鳳祥里		3,926	2,340	60%	1	曾勝利	59	男	
鳳鳴里		3,924	2,580	66%	3	陳芷柔	48	女	
鳳福里		3,644	2,553	70%	2	簡騰源	55	男	
大湖里		4,642	2,939	63%	2	蕭明文	64	男	
中湖里		4,997	3,219	64%	2	游昭斌	70	男	
東湖里		256	184	72%	1	呂阿添	67	男	

資料來源：本所民政災防課

附註：(1)本區現有20里,今年改選20里。(2)該年度若無選舉則該表填“無”。

3-2 新北市鶯歌區鄰長遴聘概況

中華民國103年底

單位：鄰；人

里別	里內現有鄰數	年底鄰長人數			未遴聘鄰數	本年異動(解遴聘)鄰長數		
		合計	男	女		合計	男	女
民國 99 年底	431	421	292	129	2	6	4	2
民國 100 年底	431	427	255	172	-	-	-	-
民國 101 年底	434	432	268	164	-	13	6	7
民國 102 年底	434	434	259	175	2	18	11	7
民國 103 年底	434	432	241	191	2	33	24	9
建國里	34	34	18	16	-	-	-	-
永吉里	32	32	23	9	-	8	8	-
東湖里	10	9	7	2	1	-	-	-
東鶯里	14	14	10	4	-	3	1	2
南靖里	20	20	14	6	-	1	1	-
二橋里	26	25	14	11	1	-	-	-
永昌里	22	22	10	12	-	4	2	2
北鶯里	20	20	7	13	-	1	1	-
中鶯里	16	16	11	5	-	-	-	-
鳳祥里	33	33	12	21	-	-	-	-
同慶里	14	14	9	5	-	4	2	2
鳳福里	29	29	10	19	-	-	-	-
西鶯里	18	18	14	4	-	6	6	-
鳳鳴里	29	29	15	14	-	2	-	2
南鶯里	34	34	18	16	-	1	1	-
建德里	8	8	6	2	-	2	1	1
二甲里	8	8	8	-	-	1	1	-
中湖里	27	27	17	10	-	-	-	-
大湖里	24	24	8	16	-	-	-	-
尖山里	16	16	10	6	-	-	-	-

資料來源：本所民政災防課

3-3 新北市鶯歌區里民大會出席情形及建議案件數

中華民國103年

單位：件

里別	會期時間	轄區總人數	里民人數出席	出席率%	建議案件(件)													執行情形(件)							
					合計	民政	財政	建設	教育	工務	社會	警政	衛生	地政	環保	都市發展	自來水	其他	已依案執行 A級	正依案執行 B級	計畫執行 C級	無法辦理 D級	尚未答覆 E級		
99年	無	-	-	-	-	-	-	-	-	-	-	-	-	-	-	-	-	-	-	-	-	-	-	-	-
100年	無	-	-	-	-	-	-	-	-	-	-	-	-	-	-	-	-	-	-	-	-	-	-	-	-
101年	無	-	-	-	-	-	-	-	-	-	-	-	-	-	-	-	-	-	-	-	-	-	-	-	-
102年	無	-	-	-	-	-	-	-	-	-	-	-	-	-	-	-	-	-	-	-	-	-	-	-	-
103年	無	-	-	-	-	-	-	-	-	-	-	-	-	-	-	-	-	-	-	-	-	-	-	-	-
里																									
里																									
里																									
里																									
里																									
里																									
里																									
里																									
里																									
里																									
里																									
里																									
里																									
里																									

資料來源：本所民政防災課

3-4 新北市鶯歌區改善市容查報有關案件執行情形

中華民國103年

單位：件

查報事項 區分(1)	總計	一、 道路、 水溝、 水道、 橋樑、 河川、 堤防等 公設之 損壞事 項	二、 公園、 綠地、 行道等 之維 修、剪 扶事 項	三、 廢棄物、 廢土、 水溝、 水道、 公廁等 清理 維護 事項	四、 違規 廣告物 查報事 項	五、 交通 號(標) 誌、線 之修 復及 除廢 棄通 號誌 事項	六、 門牌、 街道 巷弄 名牌 之維 護事 項	七、 路燈、 水電 瓦斯 設施 之損 壞修 復事 項	八、 競選 廣告 物之 改善、 除事 項	九、 路霸 檢舉 通報 事項	十、 其他 有礙 市容 觀瞻 妨害 公安 事項
民國 99 年	40	-	-	-	-	40	-	-	-	-	-
民國 100 年	128	-	27	-	-	101	-	-	-	-	-
民國 101 年	1,108	299	39	102	4	313	4	260	-	-	87
民國 102 年	1,341	190	720	101	1	84	49	193	-	3	-
民國 103 年	610	33	108	276	2	121	70	-	-	-	-
查報	276	-	-	276	-	-	-	-	-	-	-
收件	-	-	-	-	-	-	-	-	-	-	-
移文	-	-	-	-	-	-	-	-	-	-	-
短期計畫	-	-	-	-	-	-	-	-	-	-	-
長期計畫	-	-	-	-	-	-	-	-	-	-	-
無法辦理	-	-	-	-	-	-	-	-	-	-	-
完工	299	-	108	-	-	121	70	-	-	-	-
查驗未通過	-	-	-	-	-	-	-	-	-	-	-
查驗未執行	-	-	-	-	-	-	-	-	-	-	-
結案	35	33	-	-	2	-	-	-	-	-	-

資料來源：本所民政災防課／工務課／經建課

附註：(1)待改分 件；改列非市容查報 件；轉府外單位 件。

3-5 新北市鶯歌區鄰長異動概況

中華民國103年

單位：鄰；人

月底別	現有鄰數	當月底實有鄰長數	當月底實有鄰長數與現有鄰數不待原因						當月行政區域調整增加鄰數	備註
			合計	空鄰	遷出未補聘	死亡未補聘	任期屆滿未遴聘	其他		
民國 99 年底	431	428	-	3	-	-	-	-	-	
民國 100 年底	431	427	4	4	-	-	-	-	-	
民國 101 年底	434	432	2	2	-	-	-	-	4	
民國 102 年底	434	432	2	1	-	-	-	1	-	
民國 103 年底	-	-	-	-	-	-	-	-	-	
1 月底	434	432	2	1	1	-	-	-	-	
2 月底	434	432	2	1	1	-	-	-	-	
3 月底	434	432	2	1	1	-	-	-	-	
4 月底	434	432	2	1	1	-	-	-	-	
5 月底	434	432	2	1	1	-	-	-	-	
6 月底	434	432	2	1	1	-	-	-	-	
7 月底	434	432	2	1	1	-	-	-	-	
8 月底	434	432	2	1	1	-	-	-	-	
9 月底	434	432	2	1	1	-	-	-	-	
10 月底	434	432	2	1	1	-	-	-	-	
11 月底	434	432	2	1	1	-	-	-	-	
12 月底	434	432	2	1	1	-	-	-	-	

資料來源：本所民政災防課

3-6 新北市鶯歌區各級學校(1)一覽表

中華民國103年底

學校名稱	現任校長	所在里	地址
新北市鶯歌區中湖國民小學	李顯鎮	中湖里	新北市鶯歌區中湖街25號
新北市鶯歌區二橋國民小學	柯蘭英	二橋里	新北市鶯歌區中正三路106號
新北市鶯歌區建國國民小學	劉文章	建國里	新北市鶯歌區育英街2號
新北市鶯歌區昌福國民小學	鍾信昌	永昌里	新北市鶯歌區永明街22號
新北市鶯歌區永吉國民小學	楊涵茵	永吉里	新北市鶯歌區德昌二街2號
新北市鶯歌區鳳鳴國民小學	曾俊凱	鳳鳴里	新北市鶯歌區永和街120號
新北市鶯歌區鶯歌國民小學	李麗昭	同慶里	新北市鶯歌區尖山埔路106號
新北市立尖山國民中學	徐淑芬	尖山里	新北市鶯歌區國中街1號
新北市立鳳鳴國民中學	紀淑珍	鳳鳴里	新北市鶯歌區永和街33號
新北市立鶯歌國民中學	張俊峰	同慶里	新北市鶯歌區尖山埔路108號
新北市立鶯歌高級工商職業學校	孔令文	二橋里	新北市鶯歌區中正三路154號
新北市鶯歌區中湖國民小學附設幼兒園	余美蓮 (園長)	中湖里	新北市鶯歌區中湖街25號
新北市鶯歌區二橋國民小學附設幼兒園	陳淑慧 (園長)	二橋里	新北市鶯歌區中正三路106號
新北市鶯歌區建國國民小學附設幼兒園	馮淑琪 (園長)	建國里	新北市鶯歌區育英街2號
新北市鶯歌區永吉國民小學附設幼兒園	張嘉慧 (園長)	永吉里	新北市鶯歌區德昌二街2號
新北市鶯歌區鳳鳴國民小學附設幼兒園	尤貞嵐 (園長)	鳳鳴里	新北市鶯歌區永和街120號
新北市鶯歌區鶯歌國民小學附設幼兒園	薛杏秋 (園長)	同慶里	新北市鶯歌區尖山埔路106號
新北市立尖山國民中學附設幼兒園	呂依潔 (園長)	尖山里	新北市鶯歌區國中街1號

學校名稱	現任校長	所在里	地址
新北市立鳳鳴國民中學附設幼兒園	楊雅玲 (園長)	鳳鳴里	新北市鶯歌區永和街33號
新北市立鶯歌國民中學附設幼兒園	許家蓁 (園長)	同慶里	新北市鶯歌區尖山埔路108號
新北市立鶯歌幼兒園	吳志明 (園長)	中湖里	新北市鶯歌區大湖路336巷
新北市私立名揚幼兒園	黃美鳳 (園長)	建國里	新北市鶯歌區國華路121號1樓
新北市私立宏修幼兒園	胡自珍 (園長)	東鶯里	新北市鶯歌區文化路145巷10號1樓
新北市私立育全鶯歌幼兒園	楊麗玲 (園長)	二甲里	新北市鶯歌區二甲路25號1.2樓
新北市私立宏鶯幼兒園	陳金盞 (園長)	永昌里	新北市鶯歌區鶯桃路95巷16號1.2樓及18號1.2樓
新北市私立長青幼兒園	Melissa (園長)	永吉里	新北市鶯歌區鶯桃路188號
新北市私立學詮幼兒園	廖素蘭 (園長)	永吉里	新北市鶯歌區德昌街131號1.2樓
新北市私立及仁幼兒園	蔡素涓 (園長)	鳳福里	新北市鶯歌區鳳吉1街172號1.2樓
新北市私立愛迪生幼兒園	廖美惠 (園長)	永昌里	新北市鶯歌區永昌街220號1.2.3樓
新北市私立朱徠德幼兒園	朱俐 (園長)	鳳祥里	新北市鶯歌區鶯桃路301號1.2樓
新北市私立山姆幼兒園	鍾玉婷 (園長)	北鶯里	新北市鶯歌區仁愛路66號1.2.3樓含地下1樓)
新北市私立康乃爾幼兒園	林晴美 (園長)	建國里	新北市鶯歌區建國里16鄰育英街98-1號
新北市私立芝麻村幼兒園	張育琪 (園長)	建國里	新北市鶯歌區建國里25鄰國華103.103-1號
新北市私立精英昌福幼兒園	李姿慧 (園長)	永昌里	新北市鶯歌區永明街22號
以下空白			

資料來源：本所民政防災課

附註：(1)包括各級公私立學校及幼兒園。

3-6 新北市鶯歌區各級學校(1)一覽表(續)

中華民國103年底

單位：所

設立別	總計	大學	專科	高級職業學校	高級中學	完全中學	國民中學	國民小學	幼兒園
民國 99 年底	24	-	-	1	-	-	3	7	13
民國 100 年底	25	-	-	1	-	-	3	7	14
民國 101 年底	38	-	-	1	-	-	3	7	27
民國 102 年底	34	-	-	1	-	-	3	7	23
民國 103 年底	34	-	-	1	-	-	3	7	23
國 立	-	-	-	-	-	-	-	-	-
市 立	21	-	-	1	-	-	3	7	10
私 立	13	-	-	-	-	-	-	-	13

資料來源：本所民政災防課

3-7 新北市鶯歌區體育活動概況

中華民國103年

單位：隊、人、次

活動名稱	本 年			上 年			本年較 上年參 加人數 增減百 分比(%)
	次數 (次)	參加 隊數 (隊)	參加 人數 (人)	次數 (次)	參加 隊數 (隊)	參加 人數 (人)	
新北市鶯歌區103年度三鶯盃羽球邀請賽	1	20	120	1	20	120	0.00%
新北市鶯歌區103年度慶祝五一勞動節暨桐花盃木球錦標賽	1	18	300	1	18	300	0.00%
以下空白							

資料來源：本所民政災防課

3-8 新北市鶯歌區維護市容會報決議案件辦理情形

中華民國103年底

單位：件

總計	總計	合計	A級已依 案執行 完成	B級正依案 執行	C級計畫 執行	D級無法 執行
民國 99 年底總計	41	41	40	-	1	-
民國 100 年底總計	47	47	35	10	2	-
民國 101 年底總計	351	351	351	-	2	-
民國 102 年底總計	102	102	101	1	-	-
民國 103 年底總計	505	505	505	-	-	-
區內違建屢拆屢建之查察 處理事項	5	5	5	-	-	-
區內環境衛生之整理及公 共衛生之改進事項	-	-	-	-	-	-
區內違章攤販之取締事項	-	-	-	-	-	-
區內市場管理及清潔事項	-	-	-	-	-	-
區內路燈、花木及綠地之 維護事項	330	330	330	-	-	-
區內交通設施（標誌、標 線、號誌及單行道等）之 建議事項	121	121	121	-	-	-
區內街弄巷道及側溝之整 修維護及建議事項	49	49	49	-	-	-
查報改善市容及增進市民 福祉，內容牽涉本區有關 單位急待處理事項	-	-	-	-	-	-
其他有關區內維護市容事 項	-	-	-	-	-	-

資料來源：經建課／工務課

肆、社 會

4-1 新北市鶯歌區社區發展協會會員人數

中華民國103年底

單位：人

社區名稱	成立時間		所在里	會員 (人)		
	年	月		合計	男	女
民國 99 年底	共 14 個協會			3,097	1,521	1,576
民國 100 年底	共 14 個協會			2,286	1,055	1,219
民國 101 年底	共 14 個協會			2,181	967	1,214
民國 102 年底	共 12 個協會			1,867	843	1,024
民國 103 年底	共 12 個協會			2,000	870	1,130
靖山社區發展協會	82	7	南靖里 尖山里	128	55	73
雙和社區發展協會	82	3	二橋里 二甲里	124	61	63
永吉社區發展協會	81	9	永吉里	506	265	241
永昌社區發展協會	87	4	永昌里	217	50	167
同慶社區發展協會	87	1	同慶里	158	71	87
鳳祥社區發展協會	87	3	鳳祥里	122	70	52
鳳鳴社區發展協會	87	3	鳳鳴里	166	58	108
鳳福社區發展協會	87	1	鳳福里	113	55	58
大湖社區發展協會	81	9	大湖里	113	42	71
湖山社區發展協會	82	5	中湖里 東湖里	164	72	92
東鶯社區發展協會	91	9	東鶯里	118	48	70
北鶯社區發展協會	92	3	北鶯里	71	23	48

資料來源：本所社會人文課

4-2 新北市鶯歌區推行社區發展工作成果

中華民國103年

單位：人、元

社區發展協會名稱(1)	社區戶數	社區人口數	參加社區發展協會人數	現有設置社區生產建設基金	實際使用經費(元)			社區建設主要項目												
					合計	政府補助款	社區自籌款	社區活動中心			辦理社區幹部訓練 (人次)	辦理社區觀摩 (人次)	長壽俱樂部 (處)	媽媽教室 (班)	守望相助隊之設置 (隊)	志願服務團隊 (隊)	社區圖書室 (處)	民俗藝文康樂班隊 (隊)	社區刊物 (期)	其他 <small>(請以文字詳敘工作項目)</small>
	原	新	修																	
	(戶)	(人)	(人)	(個)				建	建	擴										
民國 99 年	27,619	87,059	3,097	11	8,197,130	5,467,320	2,729,810	-	-	-	-	968	4	19	3	2	1	1	-	-
民國 100 年	27,986	87,683	2,281	11	1,760,078	777,154	822,128	-	-	-	-	4	4	12	1	6	-	1	1	-
民國 101 年	28,560	88,356	2,181	11	3,060,497	1,800,343	1,260,154	-	-	-	113	1,165	2	18	3	8	1	3	1	-
民國 102 年	22,898	70,573	1,867	11	4,056,020	1,986,975	2,069,045	-	-	-	101	1,565	3	20	3	10	-	5	3	-
民國 103 年	23,863	70,915	2,000	11	5,406,965	3,142,144	2,264,821	-	-	-	72	1,463	5	18	3	10	-	6	2	
靖山	3,778	11,419	128	2	180,425	125,900	54,525	-	-	-	-	168	-	-	-	-	-	-	-	-
雙和	3,022	9,397	124	1	254,991	156,981	98,010	-	-	-	-	80	1	2	-	1	-	1	-	
永吉	1,616	5,358	506	1	1,734,131	1,040,000	694,131	-	-	-	72	280	1	5	1	1	-	4	2	
永昌	2,937	9,613	217	1	708,259	378,000	330,259	-	-	-	-	167	1	3	-	-	-	1	-	
同慶	694	2,099	158	1	247,840	99,136	148,704	-	-	-	-	80	-	-	-	2	-	-	-	

4-2 新北市鶯歌區推行社區發展工作成果

中華民國103年

單位：人、元

社區發展協會名稱(1)	社區戶數	社區人口數	參加社區發展協會人數	現有設置社區生產建設基金	實際使用經費(元)			社區建設主要項目												
					合計	政府補助款	社區自籌款	社區活動中心			辦理社區幹部訓練	辦理社區觀摩	長壽俱樂部	媽媽教室	守望相助隊之設置	志願服務團隊	社區圖書室	民俗藝文康樂班隊	社區刊物	其他 (請以文字詳敘工作項目)
								原建	新建	修擴建										
鳳祥	2,416	5,096	122	-	204,590	150,000	54,590	-	-	-	-	80	-	-	-	1	-	-	-	-
鳳鳴	1,559	5,199	166	1	634,500	471,430	163,070	-	-	-	-	60	1	4	1	1	-	-	-	-
鳳福	1,519	4,548	113	2	372,627	149,386	223,241	-	-	-	-	160	-	-	-	1	-	-	-	-
大湖	1,939	5,777	113	-	148,700	100,000	48,700	-	-	-	-	130	1	-	-	1	-	-	-	-
湖山	2,144	6,823	164	1	488,584	213,323	275,261	-	-	-	-	118	-	2	1	1	-	-	-	-
東鶯	390	1,132	118	-	247,260	148,356	98,904	-	-	-	-	80	-	-	-	1	-	-	-	-
北鶯	1,849	4,454	71	1	185,058	109,632	75,426	-	-	-	-	60	-	2	-	-	-	-	-	-

資料來源：本所社會人文課（依據轄內已成立社區發展協會之工作成果所報資料彙編）

4-3 新北市鶯歌區社會福利及救濟概況

中華民國103年

單位：人次；元

季別	中低收入老人生活津貼	低收入戶喪葬補助		身心障礙者生活補助		身心障礙者托育養護補助		身心障礙者生活輔助器具補助		急難救助		其他		
		申請人次	發放人次	金額	發放人次	金額	發放人次	金額	發放人次	金額	發放人次	金額	現金	實物
民國 99 年	201	7	210,000	11,594	48,435,020	237	3,610,680	147	1,346,019	40	990,000	-	-	-
民國 100 年	175	-	-	962	-	158	-	52	-	23	305,000	-	-	-
民國 101 年	215	10	300,000	980	4,606,000	155	2,413,195	208	2,834,733	32	282,000	-	-	-
民國 102 年	178	7	210,000	1,299	70,142,100	184	12,327,000	246	1,733,620	66	651,000	-	100	-
民國 103 年	204	4	120,000	1,350	20,213,700	213	3,361,400	195	1,292,039	81	780,000	-	-	-
第 1 季 (自 1 月至 3 月)	170	1	30,000	1,217	18,385,800	148	2,429,000	42	287,000	16	165,000	-	-	-
第 2 季 (自 4 月至 6 月)	14	1	30,000	41	569,400	28	394,000	46	287,119	20	210,000	-	-	-
第 3 季 (自 7 月至 9 月)	11	1	30,000	52	720,600	15	225,800	43	288,500	20	195,000	-	-	-
第 4 季 (自 10 月至 12 月)	9	1	30,000	40	537,900	22	312,600	64	429,420	25	210,000	-	-	-

資料來源：本所社會人文課

4-4 新北市鶯歌區輔導市民以工代賑臨時工作概況

中華民國103年

單位：人、天、元

月 別	登記 人數 (人)	社會局 核配人 數 (人)	符合人數(人)(人次)			實發工 作人數 (人)	實發工 作天數 (天)	實發代 賑金額 (元)
			合計	男	女			
民國 99 年	無	-	-	-	-	-	-	-
民國 100 年	無	-	-	-	-	-	-	-
民國 101 年	無	-	-	-	-	-	-	-
民國 102 年	無	-	-	-	-	-	-	-
民國 103 年	無	-	-	-	-	-	-	-
1 月								
2 月								
3 月								
4 月								
5 月								
6 月								
7 月								
8 月								
9 月								
10 月								
11 月								
12 月								

資料來源：本所社會人文課

4-5 新北市鶯歌區低收入戶人口

(1)按季別分

中華民國103年

季 底 別	低 收 入 戶											
	總 計		第 0 類		第 1 類		第 2 類		第 3 類		第 4 類	
	戶 數	人 口 數	戶 數	人 口 數	戶 數	人 口 數	戶 數	人 口 數	戶 數	人 口 數	戶 數	人 口 數
民國 99 年底	453	1,325	-	-	2	2	80	213	371	1,110	-	-
民國 100 年底	591	2,465	-	-	-	-	77	297	514	2,168	-	-
民國 101 年底	657	1,938	-	-	-	-	67	188	590	1,750	-	-
民國 102 年底	739	2,102	-	-	1	1	66	180	672	1,921	-	-
民國 103 年底	740	2,126	-	-	1	1	68	168	671	1,957	-	-
第 1 季底 (3 月底)	692	2,011	-	-	1	1	66	163	625	1847	-	-
第 2 季底 (6 月底)	14	39	-	-	-	-	-	-	14	39	-	-
第 3 季底 (9 月底)	25	52	-	-	-	-	1	4	24	48	-	-
第 4 季底 (12 月底)	9	24	-	-	-	-	1	1	8	23	-	-

單位：戶；人

資料來源：本所社會人文課

4-5 新北市鶯歌區低收入戶人口(續)

(2)按里別分

中華民國103年底

單位：戶；人

里 別	低 收 入 戶							
	總 計		第1類		第2類		第3類	
	戶數	人口數	戶數	人口數	戶數	人口數	戶數	人口數
總 計	740	2,126	1	1	68	168	671	1,957
東鶯里	14	32	-	-	-	-	14	32
西鶯里	14	39	-	-	3	8	11	31
南鶯里	53	152	-	-	6	20	47	132
北鶯里	37	95	-	-	7	16	30	79
中鶯里	15	42	-	-	4	4	11	38
建德里	6	17	-	-	1	4	5	13
同慶里	12	34	1	1	3	9	8	24
永昌里	70	214	-	-	7	15	63	199
南靖里	27	70	-	-	4	13	23	57
尖山里	65	182	-	-	7	12	58	170
二橋里	74	208	-	-	8	20	66	188
二甲里	19	45	-	-	1	1	18	44
東湖里	4	20	-	-	-	-	4	20
大湖里	43	143	-	-	5	12	38	131
鳳鳴里	34	97	-	-	2	4	32	93
鳳福里	32	96	-	-	1	4	31	92
永吉里	31	76	-	-	1	1	30	75
中湖里	65	164	-	-	3	5	62	159
鳳祥里	40	118	-	-	1	4	39	114
建國里	85	282	-	-	4	16	81	266

資料來源：本所社會人文課

4-6 新北市鶯歌區辦理急難救助概況

中華民國103年

單位：人、元

項 目		總計	死亡無力殮葬者	遭受意外傷害或罹患重病致生活陷於困境者	家庭生計且無工作生活於困境者	財產或存款未及運用致生活陷於困境者	其他遭遇重大變故者	川資突然發生困難者	無遺屬與遺產葬埋者
民國 99 年	救助人次 (人次)	45	5	33	2	-	-	5	-
	救助金額 (元)	990,500	120,000	830,000	40,000	-	-	500	-
民國 100 年	救助人次 (人次)	15	12	3	-	-	-	-	-
	救助金額 (元)	305,000	275,000	30,000	-	-	-	-	-
民國 101 年	救助人次 (人次)	42	16	6	-	14	6	-	-
	救助金額 (元)	582,000	370,000	43,000	-	114,000	55,000	-	-
民國 102 年	救助人次 (人次)	66	18	25	23	-	-	-	-
	救助金額 (元)	671,000	351,000	169,300	150,700	-	-	-	-
民國 103 年總 計	救助人次 (人次)	81	25	38	18	-	-	-	-
	救助金額 (元)	780,000	335,000	302,000	143,000	-	-	-	-
第 1 季 (自 1 月至 3 月)	救助人次 (人次)	16	7	7	2	-	-	-	-
	救助金額 (元)	165,000	85,000	60,000	20,000	-	-	-	-
第 2 季 (自 4 月至 6 月)	救助人次 (人次)	20	7	8	5	-	-	-	-
	救助金額 (元)	210,000	95,000	75,000	40,000	-	-	-	-
第 3 季 (自 7 月至 9 月)	救助人次 (人次)	20	6	9	5	-	-	-	-
	救助金額 (元)	195,000	85,000	70,000	40,000	-	-	-	-
第 4 季 (自 10 月至 12 月)	救助人次 (人次)	25	5	14	6	-	-	-	-
	救助金額 (元)	210,000	70,000	97,000	43,000	-	-	-	-

資料來源：本所社會人文課

4-7 新北市鶯歌區遭受災害救助情形

中華民國103年

單位：戶、人、元

災害區域 (里別)	災害種類 (1) (2)	災害發生日期 (年/月/日)	受災人數(人)					住屋毀損安遷 救助		財物受 損影 響生 計者	救 助 金 額 (元)		
			臨時 收容 災民 數	死亡 (含無 名屍)	失 蹤	重 傷	其 他	戶	人		戶	合計	現金
民國 99 年	火災	--	-	2	-	-	-	3	10	3	540,000	540,000	-
民國 100 年	無	--	-	-	-	-	-	-	-	-	-	-	-
民國 101 年	水災	--	-	-	-	-	-	-	-	19	200,000	200,000	-
民國 102 年	火災	--	-	-	-	-	-	1	6	-	100,000	100,000	-
民國 103 年 總計	火災	--	-	-	-	-	-	2	8	2	160,000	160,000	-
永昌里	火災	103.01.03	-	-	-	-	-	1	3	1	60,000	60,000	-
鳳祥里	火災	103.08.19	-	-	-	-	-	1	5	1	100,000	100,000	-
以下空白													

資料來源：本所社會人文課

附註：(1)風災須註明颱風名稱。

(2)每發生1次災害填寫1欄資料，同1里如發生2次以上同種類災害，須填報2欄以上資料。

4-8 新北市鶯歌區身心障礙人口一覽表

中華民國103年底

單位：人

類 別 程 度	總 計	視 覺 障 礙	聽 覺 機 能 障 礙	聲 音 或 語 言 機 能 障 礙	肢 體 障 礙	智 能 障 礙	多 重 障 礙	重 要 器 官 失 去 功 能	顏 面 損 傷	植 物 人	失 智 症	自 閉 症	染 色 體 異 常	先 天 代 謝 異 常	其 他 先 天 缺 陷	慢 性 精 神 病 患 者	平 衡 機 能 障 礙	頑 性 癲 癇 症	疾 病 而 致 身 心 功 能 障 礙 者	其 他	新 制 類 別 無 法 對 應 舊 制 類 別 者
																			中 央 衛 生 主 管 機 關 認 定 因 罕 見		
民國 99 年底	3,231	163	314	42	1,024	398	381	370	9	16	114	32	-	-	17	325	8	11	7	-	-
民國 100 年底	3,497	168	336	46	1,068	428	416	436	11	18	124	35	10	3	7	357	7	19	8	-	-
民國 101 年底	2,618	157	325	40	1,010	426	389	395	12	12	98	34	-	-	19	299	8	16	9	-	-
民國 102 年底	3,572	166	346	44	1,066	444	419	427	12	18	131	42	-	-	-	390	7	17	12	18	13
民國 103 年底	3,720	170	358	46	1,085	451	452	456	14	17	142	48	-	-	-	408	7	17	13	19	17
輕 度	1,486	62	226	32	557	202	5	133	10	1	45	29	-	-	-	134	6	16	5	11	12
中 度	1,153	58	82	8	407	166	104	53	2	-	49	11	-	-	-	204	1	1	2	2	3
重 度	570	50	50	6	105	48	165	36	2	-	30	5	-	-	-	65	-	-	4	3	1
極 重 度	511	-	-	-	16	35	178	234	-	16	18	3	-	-	-	5	-	-	2	3	1

資料來源：本所社會人文課

4-9 新北市鶯歌區遭受災害救助概況

中華民國103年底

單位：人、戶、元

災害區域 (區)	災害種類	災害發生日期(年/月/日)	收容所		受災人數				住屋毀損安遷救助				財務受損影響生計者(戶)		救助金額(元)		
			所數	臨時收容災民數	死亡	失蹤	重傷	其他	戶		人		一般戶	原住民戶	總計	現金	實物
									一般戶	原住民戶	一般戶	原住民戶					
民國 101 年	水	--	-	-	-	-	-	-	-	-	-	-	19	-	200,000	200,000	-
民國 102 年	火	--	-	-	-	-	-	1	-	6	-	-	-	100,000	100,000	-	
民國 103 年總計	火	--	-	-	-	-	8	2	-	8	-	2	-	160,000	160,000	-	
鶯歌	火災	103/1/3	-	-	-	-	3	1	-	3	-	1	-	60,000	60,000	-	
鶯歌	火災	103/8/19	-	-	-	-	5	1	-	5	-	1	-	100,000	100,000	-	

資料來源：本所社會人文課

附註：民國101年前無資料

伍、經 建

5-1 新北市鶯歌區鄰里工程施工概況(1)

中華民國103年

里別	件數 (件)	總工程費 (元)	工 程 名 稱																	
			瀝青路面		混凝土路面		瀝青混凝土 路面修補		打除混凝土		新建水溝		整修水溝		擋土牆		護欄		其他	
			數量(m)	工程費 (元)	數量 (m)	工程費 (元)	數量 (m)	工程費 (元)	數量 (m)	工程費 (元)	數量 (m)	工程費 (元)	數量 (m)	工程費 (元)	數量 (m)	工程費 (元)	數量 (m)	工程費 (元)	數量 (m)	工程費 (元)
民國99年	18	2,252,711	220.00	174,075	64	90,836	2,255	710,193	-	-	25	152,588	73	294,424	9	241,823	98	490,799	27	97,973
民國100年	24	36,846,466	-	-	616	824,923	73,019	28,477,410	267	246,720	170	1,107,000	756	4,227,800	-	-	485	1,887,300	-	-
民國101年	-	33,152,442	52,616.00	21,624,733	291	268,342	2,506	1,107,158	-	7,727	-	2,521,896	-	5,089,906	-	1,804,804	-	363,938	-	-
民國102年	-	22,976,653	53,192.34	21,276,936	-	-	2555.7	1,091,560	-	-	138	422,905	50	151,447	-	-	225	33,805	-	-
民國103年	130	33,459,754	60,354.23	23,357,265	-	-	-	-	-	-	-	-	1,433	7,179,935	-	-	126	871,034	393	2,051,520
建德里	0	154,581	-	-	-	-	-	-	-	-	-	-	17	83,615	-	-	-	-	10	70,966
東湖里	2	476,275	1,045.71	404,689	-	-	-	-	-	-	-	-	14	71,586	-	-	-	-	-	-
中湖里	12	3,263,112	5,086.65	1,968,536	-	-	-	-	-	-	-	-	259	1,294,576	-	-	0	-	-	-
大湖里	13	3,095,360	6,463.57	2,501,401	-	-	-	-	-	-	-	-	53	266,403	-	-	47	327,556	-	-
鳳福里	7	792,255	1,848.37	715,319	-	-	-	-	-	-	-	-	15	76,936	-	-	-	-	-	-
鳳鳴里	5	1,840,292	3,544.37	1,371,672	-	-	-	-	-	-	-	-	93	463,809	-	-	-	-	2	4,811
鳳祥里	6	1,532,925	2,380.07	921,086	-	-	-	-	-	-	-	-	105	526,919	-	-	-	-	12	84,920
永吉里	6	1,304,757	2,557.16	989,620	-	-	-	-	-	-	-	-	63	315,137	-	-	-	-	-	-
永昌里	13	6,226,728	12,243.76	4,738,334	-	-	-	-	-	-	-	-	148	742,203	-	-	70	482,908	44	263,283
建國里	10	429,688	904.09	349,883	-	-	-	-	-	-	-	-	16	79,805	-	-	-	-	-	-

5-1 新北市鶯歌區鄰里工程施工概況(1)

中華民國103年

里別	件數 (件)	總工程費 (元)	工 程 名 稱																	
			瀝青路面		混凝土路面		瀝青混凝土路面修補		打除混凝土		新建水溝		整修水溝		擋土牆		護欄		其他	
			數量(m)	工程費(元)	數量(m)	工程費(元)	數量(m)	工程費(元)	數量(m ²)	工程費(元)	數量(m)	工程費(元)	數量(m)	工程費(元)	數量(m)	工程費(元)	數量(m)	工程費(元)	數量(m)	工程費(元)
西鶯里	1	539,163	1,166.71	451,517	-	-	-	-	-	-	-	-	17	87,646	-	-	-	-	-	-
北鶯里	1	763,171	856.83	331,593	-	-	-	-	-	-	-	-	10	50,999	-	-	-	-	76	380,579
中鶯里	0	330,938	-	-	-	-	-	-	-	-	-	-	62	310,375	-	-	-	-	4	20,563
東鶯里	3	465,567	1,114.33	431,246	-	-	-	-	-	-	-	-	2	7,581	-	-	-	-	5	26,740
南鶯里	16	2,822,777	6,112.37	2,365,490	-	-	-	-	-	-	-	-	69	346,635	-	-	-	-	22	110,652
同慶里	0	501,552	-	-	-	-	-	-	-	-	-	-	38	191,242	-	-	3	17,049	59	293,261
南靖里	7	2,267,500	1,567.12	606,475	-	-	-	-	-	-	-	-	207	1,036,661	-	-	6	43,521	116	580,843
尖山里	8	2,162,282	3,171.69	1,227,444	-	-	-	-	-	-	-	-	159	796,099	-	-	-	-	28	138,739
二甲里	3	908,087	1,661.43	642,973	-	-	-	-	-	-	-	-	53	265,114	-	-	-	-	-	-
二橋里	17	3,582,744	8,630.00	3,339,987	-	-	-	-	-	-	-	-	33	166,594	-	-	-	-	15	76,163

資料來源：本所工務課

附註：(1)包括整建工程及鄰里維護工程。

5-2 新北市鶯歌區鄰里公園概況

中華民國103年底

單位：平方公尺

公園 名稱	所在 里別	面積 (㎡)	位 址	認養情 形		園 長	認養 單位數	認養者 性質(1)	備 註
				有	否				
三號公園	同慶里	25,960	建國路與育英街口		√				
尖山公園	尖山里	23,826	尖山路 137 巷內		√				
北鶯公園	北鶯里	2,000	中正一路 405 號旁		√				
西鶯公園	西鶯里	4,069	中山路 198 號加油 站後方		√				
地標公園	建國里	2,151	國華路與永明街口		√				
鳳鳴公園	鳳鳴里	12,307	鳳鳴街鳳鳴國小旁		√				
以下空白									

資料來源：本所經建課

附 註：(1)認養者性質係指認養者為個人、公司、社團、大樓管理委員會...等。

5-3 新北市鶯歌區耕地面積及農業戶口

中華民國103年底

單位：公頃

類別	耕地面積 (公頃)						農戶數 (戶)						農家人口 (人) (1)					
	合計	水田				旱田	合計	自耕農	半自耕農	佃農	非耕種農	他人委託經營	合計	自耕農	半自耕農	佃農	非耕種農	他人委託經營
		計	兩期作	單期作														
				第1期作	第2期作													
99 年底	523	523	-	-	295	228	1,397	1,359	-	36	2	-	1,397	1,359	-	36	2	-
100 年底	523	295	295	-	-	228	-	-	-	-	-	-	-	-	-	-	-	-
101 年底	521.5	293.5	293.5	-	-	228	-	-	-	-	-	-	-	-	-	-	-	-
102 年底	517.81	289.81	289.81	-	-	228	-	-	-	-	-	-	-	-	-	-	-	-
103 年底 總計	517.62	289.62	289.62	-	-	228	-	-	-	-	-	-	-	-	-	-	-	-

資料來源：本所經建課

附註：(1)農家人口：原則上指在農牧戶內共同居住，並營共同生活之人口，惟因就業經常居住在外，但須提供本人所得50%以上維持農家生活或提供之金額為全戶家計費用50%以上者，及因就學(含失業)經常居住在外，其本人生活費用50%以上由農家提供者亦列為農家人口。

5-4 新北市鶯歌區米穀種植面積及產量

中華民國103年

單位 { 面積：公頃
產量：公斤

期 別		總 計			梗 稻(1)			硬 秈 稻 ⁽¹⁾			梗 糯 稻 (1)			秈 糯 稻 (1)		
		種 植 面 積	產 量	每 公 頃 平 均 產 量	種 植 面 積	產 量	每 公 頃 平 均 產 量	種 植 面 積	產 量	每 公 頃 平 均 產 量	種 植 面 積	產 量	每 公 頃 平 均 產 量	種 植 面 積	產 量	每 公 頃 平 均 產 量
民國 99 年底	第 1 期	27.46	164,760	6,000	27.46	164,760	6,000	-	-	-	-	-	-	-	-	-
	第 2 期	3.50	21,000	6,000	3.50	21,000	6,000	-	-	-	-	-	-	-	-	-
民國 100 年底	第 1 期	26.75	-	-	26.75	-	-	-	-	-	-	-	-	-	-	-
	第 2 期	2.79	-	-	2.79	-	-	-	-	-	-	-	-	-	-	-
民國 101 年底	第 1 期	26.00	150,800	5,800	26.00	150,800	5,800	-	-	-	-	-	-	-	-	-
	第 2 期	2.75	9,075	3,300	2.75	9,075	3,300	-	-	-	-	-	-	-	-	-
民國 102 年底	第 1 期	39.50	173,603	4,395	39.50	173,603	4,395	-	-	-	-	-	-	-	-	-
	第 2 期	1.81	4,741	2,619	1.81	4,741	2,619	-	-	-	-	-	-	-	-	-
民國 103 年底	第 1 期	39.88	175,273	4,395	39.88	175,273	4,395	-	-	-	-	-	-	-	-	-
	第 2 期	2.24	5,862	2,617	2.24	5,862	2,617	-	-	-	-	-	-	-	-	-

資料來源：本所經建課

附 註：(1)87年栽培稻名稱修正，蓬萊米修正為梗稻；在來米修正為硬秈稻；圓糯米修正為梗糯稻；長糯米修正為秈糯稻。

5-5 新北市鶯歌區園藝作物種植面積及產量

中華民國103年

(1) 蔬 菜 類

單位 { 面積：公頃
產量：公斤

類 別	根 菜 類		莖 菜 類		葉菜及花菜類		果 菜 類	
	種植面積	產量	種植面積	產量	種植面積	產量	種植面積	產量
民國99年底	1.72	15,000	1.679	15,000	50.00	75,000	4.11	4,000
民國100年底	4.94	16,500	20.16	12,500	64.06	14,500	11.18	15,500
民國101年底	36.73	205,790	30.66	443,990	50.72	963,680	17.83	186,055
民國102年底	38.37	214,979	31.75	459,774	88.37	1,679,030	19.34	201,812
民國103年底	-	-	0.77	10,395	90.68	749,566	21.96	227,455

(2) 果 實 類

類 別	香 蕉		柑 橘		蕃 石 榴		木 瓜	
	種植面積	產量	種植面積	產量	種植面積	產量	種植面積	產量
民國99年底	2.11	33,600	-	-	1.76	14,000	-	-
民國100年底	2.11	26,000	0.10	7,200	1.76	19,176	0.05	50,000
民國101年底	2.11	54,860	4.75	75,700	2.01	30,840	0.05	2,500
民國102年底	2.35	61,100	4.85	77,294	2.20	33,755	0.05	2,500
民國103年底	2.11	63,300	4.71	66,475	2.40	36,820	0.05	2,300

類 別	鳳 梨		梨		其 他	
	種植面積	產量	種植面積	產量	種植面積	產量
民國99年底	-	-	0.10	2,000	0.47	11,752
民國100年底	-	-	0.10	20,000	5.50	16,212
民國101年底	0.08	750	0.10	500	6.45	105,286
民國102年底	0.13	1,219	0.10	500	6.45	105,286
民國103年底	0.14	1,750	0.10	1,900	6.45	105,286

5-6 新北市鶯歌區普通及特種作物種植面積及產量

中華民國103年

單位 { 面積：公頃
產量：公斤

類別	甘 藷		高 粱		玉 蜀 黍		生食用甘蔗	
	種植面積	產量	種植面積	產量	種植面積	產量	種植面積	產量
民國99年底	4.94	60,555	-	-	4.11	16,402	0.05	950
民國100年底	2.18	16,904	-	-	4.79	4,041	0.07	18,500
民國101年底	2.45	41,290	-	-	4.78	18,966	0.06	1,020
民國102年底	3.40	63,125	-	-	6.72	27,314	0.26	4,316
民國103年底	3.80	67,945	-	-	6.67	26,248	0.35	4,725

類別	茶		落花生		香花作物		其 他	
	種植面積	產量	種植面積	產量	種植面積	產量	種植面積	產量
民國99年底	-	-	2.24	2,708	-	-	-	-
民國100年底	-	-	2.13	1,240	-	-	-	-
民國101年底	-	-	2.39	2,718	-	-	-	-
民國102年底	-	-	1.31	1,679	-	-	-	-
民國103年底	-	-	1.16	1,414	-	-	-	-

5-7 新北市鶯歌區家畜家禽頭數

中華民國103年底

單位：頭；隻

類別	家畜						家禽				
	牛	馬	豬	羊	鹿	兔	雞	鴨	鵝	火雞	鴿
民國99年底	-	-	502	5	-	-	713	-	-	-	-
民國100年底	-	-	125	-	-	-	370	20	-	-	-
民國101年底	-	-	365	20	-	-	638	19	-	-	-
民國102年底	-	-	300	22	-	-	210	-	-	-	-
民國103年底	-	-	280	20	-	-	330	-	-	-	-

資料來源：本所經建課

陸、兵 役

6-1 新北市鶯歌區服役男列級家屬各項慰、補助費發放情形
中華民國103年

單位：件、元

月別	總計		生育補助金		喪葬補助金		急難慰助金								健保補助費		醫療補助費	
	件數 (件)	金額 (元)	件數 (件)	金額 (元)	件數 (件)	金額 (元)	農田流失		房屋倒塌		房屋淹水		死亡或重傷		件數 (件)	金額 (元)	件數 (件)	金額 (元)
							件數 (件)	金額 (元)	件數 (件)	金額 (元)	件數 (件)	金額 (元)	件數 (件)	金額 (元)				
民國99年	1	25,000	-	-	1	25,000	-	-	-	-	-	-	-	-	-	-	-	-
民國100年	無	-																
民國101年	無	-																
民國102年	無	-																
民國103年	無	-																
1月																		
2月																		
3月																		
4月																		
5月																		
6月																		
7月																		
8月																		
9月																		
10月																		
11月																		
12月																		

資料來源：本所民政災防課

6-2 新北市鶯歌區服役男列級家屬安家生活扶助費發放情形

中華民國103年

單位：戶、人、元

項目 月份	總計			一次安家費			生活扶助金		
	戶數 (戶)	人口數 (人)	金額 (元)	戶數 (戶)	人口數 (人)	金額 (元)	戶數 (戶)	人口數 (人)	金額 (元)
民國 99 年	22	79	631,500	7	26	172,050	15	53	459,450
民國 100 年	26	88	627,150	8	28	193,550	18	60	433,600
民國 101 年	22	71	372,750	6	20	93,000	16	51	289,750
民國 102 年	17	50	437,650	5	12	136,000	12	38	301,650
民國 103 年	7	20	180,180	3	9	79,630	4	11	100,550
1 月	-	-	-	-	-	-	3	8	86,600
2 月	-	-	-	-	-	-	-	-	-
3 月	-	-	-	-	-	-	-	-	-
4 月	-	-	-	-	-	-	-	-	-
5 月	-	-	-	-	-	-	-	-	-
6 月	-	-	-	1	2	41,040	-	-	-
7 月	-	-	-	1	3	13,950	-	-	-
8 月	-	-	-	-	-	-	1	3	13,950
9 月	-	-	-	-	-	-	-	-	-
10 月	-	-	-	1	4	24,640	-	-	-
11 月	-	-	-	-	-	-	-	-	-
12 月	-	-	-	-	-	-	-	-	-

資料來源：本所民政災防課

柒、人 文

7-1 新北市鶯歌區神壇、寺廟、財團法人寺廟一覽表(1)

中華民國103年底

編號	里別	神壇、寺廟、財團法人寺廟名稱	教別	負責人姓名	地址	電話	奉祀主神	祭典日期	建立日期
1	建德里	鶯歌碧龍宮	道教	許清順	新北市鶯歌區中正一路建德巷12號	26795842	八卦祖師	農曆三月十六日	37年
2	同慶里	鶯歌王公廟	道教	莊曾梅	新北市鶯歌區尖山埔路185巷6號	26796369	輔信王公	農曆三月八日	41年
3	東鶯里	鶯歌福德宮	道教	陳正茂	新北市鶯歌區文化路325巷3號	0918395766	福德正神	農曆元月十五日	11年
4	北鶯里	妙善宮	一貫道	陳麗雲	新北市鶯歌區中正一路269巷62號	26794507	明明上帝	農曆六月十九日	65年1月
5	建德里	鶯歌高明寺	佛教	涂傑生	新北市鶯歌區中正一路437號	26792818	釋迦牟尼佛	農曆四月八日	53年6月
6	建國里	鶯歌鎮惠隆宮	道教	郭明宗	新北市鶯歌區育英街98之2號	26794182	水德星君	農曆十一月三日	45年12月
7	尖山里	創建宮	道教	陳文錄	新北市鶯歌區尖山路258巷39號	26775786	荷葉仙師	農曆九月二十四日	87年
8	北鶯里	鶯歌鎮宏德宮	道教	黃鈞銘	新北市鶯歌區中正一路301巷1號	26794029	孫贖真人	農曆十二月一日	51年12月
9	南鶯里	鶯歌鎮南興宮	道教	王明義	新北市鶯歌區建國路399之1號	26792882	福德正神	農曆二月二日	32年2月

編號	里別	神壇、 寺廟、 財團法 人寺廟 名稱	教別	負責 人姓 名	地 址	電 話	奉祀主神	祭典 日期	建立日 期
10	東湖 里	三湖宮	道教	歐金獅	新北市鶯歌 區三界公坑 3 號	29869111	三官大帝	農曆 七月 十五日	清朝
11	尖山 里	靈芝 慈惠堂	道教	王奕宗	新北市鶯歌 區黃厝街 9 號	26784479	瑤池西王 金母	農曆 元月 十五日	60 年 4 月
12	尖山 里	鶯歌 聖鶯宮	道教	周政毅	新北市鶯歌 區尖山路 101 巷 10 號	26701111	天上聖母	農曆 三月 二十三日	63 年 9 月
13	南靖 里	福南宮	道教	李新發	新北市鶯歌 區文化路 226 巷 16 號 之 1	26793098	福德正神	農曆 元月 十五日	69 年
14	永吉 里	吉德宮	道教	游兆權	新北市鶯歌 區鶯桃路 285 巷 26 弄 2 號	26785591	福德正神	農曆 二月 二日	10 年
15	二橋 里	福安宮	道教	李金量	新北市鶯歌 區中正三路 450 號前	86772645	福德正神	農曆 元月 十五日	70 年
16	二橋 里	中正宮	道教	林清發	新北市鶯歌 區中正三路 291 巷 15 弄 4 號旁	86772645	福德正神	農曆 二月 二日	60 年
17	二橋 里	永安宮	道教	秦泉	新北市鶯歌 區中正三路 37 號旁	26799357	福德正神	農曆 二月 一日	清道光 年間
18	永吉 里	永興宮	道教	林茂哲	新北市鶯歌 區鶯桃路 206 巷 24 弄 27 號旁	26705638	福德正神	農曆 元月 十日	75 年

編號	里別	神壇、 寺廟、 財團法 人寺廟 名稱	教別	負責 人姓 名	地 址	電 話	奉祀主神	祭典 日期	建立日 期
19	尖山 里	南海 聖靈宮	道教	任得南	新北市鶯歌 區尖山路 240巷21弄 23號旁	26706487	天上聖母	農曆 三月 二十三 日	72年 6月
20	鳳祥 里	鎮湖宮	道教	鄭坤榮	新北市鶯歌 區鶯桃路 413巷78弄 8號之1	26707076	土地公	農曆 元月 十五日	80年 10月
21	中湖 里	鶯歌 竹園宮	道教	呂阿添	新北市鶯歌 區中湖街 315巷1之1 號	26783889	王母娘娘	農曆 七月 十八日	65年
22	永吉 里	鶯歌北聖 院代天府	道教	朱明義	新北市鶯歌 區德昌二街 70巷38弄 42號	26702176	范府千歲	農曆 四月 二十 七日	81年
23	建德 里	承天農林 禪寺	道教	謝國燿	新北市鶯歌 區中正一路 466號	26792442	釋迦牟尼 佛	農曆 元月 一日	79年
24	尖山 里	東陽宮	道教	張天養	新北市鶯歌 區尖山路86 號	26792550	李太白金 星	農曆 月初 一至 初五	73年
25	尖山 里	聖榮宮	道教	卓木川	新北市鶯歌 區尖山路 258巷42號	26792888	榮府王爺	農曆 七月 九日	98年
26	二甲 里	受安宮	道教	柯松廷	新北市鶯歌 區二甲路61 號	86775787	玄天上帝	農曆 三月 三日	100年

資料來源：本所民政災防課

附 註：(1)本表請以「宗教宗祠輔助管理系統」之資料填報。

7-2 新北市鶯歌區聚會所、財團法人教會一覽表(1)

中華民國103年底

編號	里別	聚會所、財團法人教會名稱	教別	負責人姓名	地址	電話	建立日期
1	東鶯	真耶穌教會	基督教	許戎政	鶯歌區文化路246號	26703244	民國71年
2	西鶯	台灣基督長老教會鶯歌教會	基督教	林保順	鶯歌區光復街11號	26792524	西元1953年
3	東鶯	基督教貴格會鶯歌教會	基督教	羅燦明	鶯歌區文化路249號	26789434	西元1950年
4	同慶	鶯歌教會聚會所	基督教	呂忠義	鶯歌區尖山埔路291路	26793734	西元1950年
		以下空白					

資料來源：本所民政災防課

附註：(1)本表請以「宗教宗祠輔助管理系統」之資料填報。

7-3 新北市鶯歌區宗教團體興辦公益慈善及社會教化事業概況

中華民國103年底

單位：所

宗教別		醫療機構		文教機構							公益慈善事業						
		醫院數	診所數	大學數	專科數	中學數	職校數	小學數	幼兒園數	圖書閱覽室數	其他	養老院數	殘障教養院數	青少年輔導院數	福利基金會數	學生宿舍處數	技藝研習處數
寺廟	民國 99 年底	-	-	-	-	-	-	-	-	-	-	-	-	-	-	-	-
	民國 100 年底	-	-	-	-	-	-	-	-	-	-	-	-	-	-	-	-
	民國 101 年底	-	-	-	-	-	-	-	-	-	-	-	-	-	-	-	-
	民國 102 年底	-	-	-	-	-	-	-	1	-	-	-	-	-	-	-	-
	民國 103 年底 總計	-	-	-	-	-	-	-	1	-	-	-	-	-	-	-	-
	合計	-	-	-	-	-	-	-	1	-	-	-	-	-	-	-	-
道教	-	-	-	-	-	-	-	1	-	-	-	-	-	-	-	-	
佛教	-	-	-	-	-	-	-	-	-	-	-	-	-	-	-	-	
理教	-	-	-	-	-	-	-	-	-	-	-	-	-	-	-	-	
軒轅教	-	-	-	-	-	-	-	-	-	-	-	-	-	-	-	-	
天帝教	-	-	-	-	-	-	-	-	-	-	-	-	-	-	-	-	
一貫教	-	-	-	-	-	-	-	-	-	-	-	-	-	-	-	-	

宗教別		醫療機構		文教機構							公益慈善事業						
		醫院數	診所數	大學數	專科數	中學數	職校數	小學數	幼兒園數	圖書閱覽室數	其他	養老院數	殘障教養院數	青少年輔導院數	福利基金會數	學生宿舍處數	技藝研習處數
寺廟	天德教	-	-	-	-	-	-	-	-	-	-	-	-	-	-	-	-
	儒教	-	-	-	-	-	-	-	-	-	-	-	-	-	-	-	-
	大易教	-	-	-	-	-	-	-	-	-	-	-	-	-	-	-	-
	亥子道	-	-	-	-	-	-	-	-	-	-	-	-	-	-	-	-
	彌勒大道	-	-	-	-	-	-	-	-	-	-	-	-	-	-	-	-
	中華聖教	-	-	-	-	-	-	-	-	-	-	-	-	-	-	-	-
	宇宙彌勒皇教	-	-	-	-	-	-	-	-	-	-	-	-	-	-	-	-
	先天教教	-	-	-	-	-	-	-	-	-	-	-	-	-	-	-	-
	黃中	-	-	-	-	-	-	-	-	-	-	-	-	-	-	-	-
	其他	-	-	-	-	-	-	-	-	-	-	-	-	-	-	-	-

宗教別	醫療機構		文教機構								公益慈善事業						
	醫院數	診所數	大學數	專科數	中學數	職校數	小學數	幼兒園數	圖書閱覽室數	其他	養老院數	殘障教養院數	青少年輔導院數	福利基金會數	學生宿舍處數	技藝研習處數	社會服務中心數
教堂	合計	-	-	-	-	-	-	-	-	-	-	-	-	-	-	-	-
	天主教	-	-	-	-	-	-	-	-	-	-	-	-	-	-	-	-
	基督教	-	-	-	-	-	-	-	-	-	-	-	-	-	-	-	-
	回教	-	-	-	-	-	-	-	-	-	-	-	-	-	-	-	-
	天理教	-	-	-	-	-	-	-	-	-	-	-	-	-	-	-	-
	巴哈伊教	-	-	-	-	-	-	-	-	-	-	-	-	-	-	-	-
	真光教	-	-	-	-	-	-	-	-	-	-	-	-	-	-	-	-
	山達基教會	-	-	-	-	-	-	-	-	-	-	-	-	-	-	-	-
	其他	-	-	-	-	-	-	-	-	-	-	-	-	-	-	-	-

資料來源：本所民政災防課

刊 名/ 鶯歌區104年區政統計年報

編 印/ 新北市鶯歌區公所會計室

出版機關/ 新北市鶯歌區公所

地 址/ 新北市鶯歌區仁愛路55號

電 話/ (02)26780202分機211-218

出版日期/ 中華民國104年5月

新北市鶯歌區公所(公告欄)

網址:<http://www.yingge.ntpc.gov.tw>

