

中華民國 107 年
新北市鶯歌區統計年報



新北市鶯歌區公所編印
中華民國 108 年 6 月出版

序 言

鶯歌區位於新北市之西隅，地處臺北盆地西南角，東南緣濱大漢溪，北依山子腳山塊丘陵；全區面積計 21.1248 平方公里，佔新北市市境總面積（2,052.5667 平方公里）之 1.03%，在新北市轄下的 29 個區中居第 22 位。鶯歌是相當富有地方特色及人文氣息的城區，陶藝文化的盛況使本區成為國際知名的陶都名城，因傳承陶瓷產業、豐富人文精神、熱情社區參與及綠色宜居環境等政策，本區業於 100 年獲得全國最乾淨區、里之殊榮。101 年榮獲聯合國環境規劃總署（UNEP）所舉辦第十六屆國際宜居城市獎社區類 C 組第 3 名、102 年榮獲 APEC(亞太經合會)舉辦之能源智慧社區倡議(ESCI)低碳示範城鎮整合型計劃競賽銀牌獎之殊榮。

隨著近年來，國人對於公部門服務品質提昇之殷切，身處為民服務第一線的區公所，惟有戮力從事研究、行政革新，方能為民謀利，進而圓滿達成區政業務之目標；由於統計係公共行政之管理工具，有關區政計畫之研擬、政策之釐訂、公務之推行、與績效之考核，皆依其呈現之客觀事實為依據，而統計分析結果，將提昇管理者之決策效能。

於此，本所爰配合區政建設之需要，以統計表為主，扼要文字說明及有關圖片，彙編成「區統計年報」。其內容概分一般概況、行政、民政、社會、經建、兵役及人文等七類。由各業務單位填送資料及統計表報後，再經會計室整理彙編而成，藉以顯示區政工作之概況，並作為研擬政策、制訂計畫及考核績效的參據。

區長 周晉平 謹識

中華民國 108 年 6 月

凡 例

- 一、 本年報編印之目的，旨在報導新北市鶯歌區一般概況及重要施政成果之統計數據，俾提供施政考核及釐定施政計畫之參考。
- 二、 本年報所列資料來源，係根據新北市鶯歌區公所（以下簡稱公所）各業務單位編報之公務統計報表及公所會（主）計室直接蒐集之資料加以整編而成，其資料來源均分別註明於各表（圖）下方，以利查考。
- 三、 本年報之資料時間自 100 年至 107 年，內容包括：一般概況、行政、民政、社會、經建、兵役、人文，計 7 大類，40 表。
- 四、 表內所列「年」及「年度」係指全年動態數字（自 1 月 1 日至 12 月 31 日止），「年底」係指 12 月底靜態數字。
- 五、 本年報各表所列度量衡單位，一律採用公制，以資劃一，方便比較，其有特殊情形者，均分別予以註明。
- 六、 本年報所用符號代表意義如下：
 - 「--」數值無意義。
 - 「...」數值尚未發布。
 - 「-」無數值或數值無統計。
 - 「0」數值不及半單位。
- 七、 本年報所載資料如有更新資料，均予修正，凡與前期數字不同時，概以本期數字為準。
- 八、 本年報荷蒙公所各業務單位提供有關資料，始克編成，謹致謝忱，惟統計數字難免有錯漏之處，敬請不吝指正。

目次

提要分析.....	1
一、新北市鶯歌區歷史沿革.....	1
二、新北市鶯歌區地理環境.....	2
(一) 土地及鄰里分布概況.....	2
(二) 地理位置.....	3
(三) 交通運輸.....	3
(四) 行政區圖.....	4
三、新北市鶯歌區人文風情.....	5
(一) 現住人口概況.....	5
(二) 藝文活動.....	7
四、新北市鶯歌區產業發展.....	8
(一) 經建概況.....	8
(二) 農牧概況.....	8
五、新北市鶯歌區社教福利.....	9
(一) 社區發展概況.....	9
(二) 社會福利及救助概況.....	9
(三) 教育組織概況.....	10
(四) 兵役扶(慰)助概況.....	10
六、新北市鶯歌區重要施政成果.....	11
(一) 行政概況.....	11
(二) 重要施政概況.....	13

表目次

壹、一般概況

表 1-1	新北市鶯歌區已登記公私有土地筆數面積.....	1-1
表 1-2	新北市鶯歌區各里鄰戶口數.....	1-2
表 1-3	新北市鶯歌區現住人口之年齡分配.....	1-3
表 1-4	新北市鶯歌區現住人口之教育程度.....	1-5
表 1-5	新北市鶯歌區現住人口之婚姻狀況.....	1-7

貳、行政

表 2-1	新北市鶯歌區公所組織系統表.....	2-1
表 2-2	新北市鶯歌區公所現有職員人數—按教育程度分.....	2-2
表 2-3	新北市鶯歌區公所現有職員人數—按考試及格別分.....	2-3
表 2-4	新北市鶯歌區公所現有職員人數—按年齡分.....	2-4
表 2-5	新北市鶯歌區公所編制及現有員額.....	2-5
表 2-6	新北市鶯歌區公所經費預決算數額—按工作計畫別分.....	2-7
表 2-7	新北市鶯歌區公所經費預決算數額—按用途別科目分.....	2-8
表 2-8	新北市鶯歌區調解業務概況.....	2-9

參、民政

表 3-1	新北市鶯歌區里長選舉概況.....	3-1
表 3-2	新北市鶯歌區鄰長遴聘概況.....	3-2
表 3-3	新北市鶯歌區鄰長異動概況.....	3-3
表 3-4	新北市鶯歌區改善市容查報有關案件執行情形.....	3-4
表 3-5	新北市鶯歌區各級學校及幼兒園一覽表.....	3-5
表 3-6	新北市鶯歌區體育活動概況.....	3-9
表 3-7	新北市鶯歌區維護市容會報決議案件辦理情形.....	3-10

肆、社會

表 4-1	新北市鶯歌區推行社區發展工作概況.....	4-1
表 4-2	新北市鶯歌區社區發展協會會員人數.....	4-7
表 4-3	新北市鶯歌區公所輔導市民以工代賑臨時工作概況.....	4-8
表 4-4	新北市鶯歌區社會福利及救濟概況.....	4-9
表 4-5	新北市鶯歌區低收入戶數及人數按身分別分.....	4-11
表 4-6	新北市鶯歌區辦理急難救助概況.....	4-13
表 4-7	新北市鶯歌區遭受災害救助情形.....	4-15
表 4-8	新北市鶯歌區身心障礙者人數.....	4-17

伍、經建

表 5-1	新北市鶯歌區鄰里工程施工概況.....	5-1
-------	---------------------	-----

表 5-2	新北市鶯歌區公園綠地概況.....	5-5
表 5-3	新北市鶯歌區農耕土地面積及農戶人口數.....	5-9
表 5-4	新北市鶯歌區米穀種植面積及產量.....	5-11
表 5-5	新北市鶯歌區園藝作物種植面積及產量.....	5-13
表 5-6	新北市鶯歌區普通及特種作物種植面積及產量.....	5-15
表 5-7	新北市鶯歌區家畜家禽頭數.....	5-17
陸、兵役		
表 6-1	新北市鶯歌區服兵役役男家屬各項扶（慰）助經費統計.....	6-1
表 6-2	新北市鶯歌區服兵役役男家屬安家費及三節生活扶助金統計.....	6-2
柒、人文		
表 7-1	新北市鶯歌區神壇、寺廟、財團法人寺廟一覽表.....	7-1
表 7-2	新北市鶯歌區聚會所、財團法人教會一覽表.....	7-2
表 7-3	新北市鶯歌區宗教團體興辦公益慈善及社會教化事業概況.....	7-3

圖目次

圖 1	各里人口密度.....	1
圖 2	各里鄰戶數及人數.....	1
圖 3	新北市鶯歌區行政區域圖.....	4
圖 4	現住人口年齡結構.....	5
圖 5	15 歲以上現住人口教育程度.....	6
圖 6	現住人口婚姻狀況.....	6
圖 7	低收入戶數及人數.....	9
圖 8	公所現有職員教育程度.....	11
圖 9	107 年度經費預算數額-按工作計畫別分.....	12
圖 10	107 年度經費預算數額-按用途別分.....	13

提要分析

一、新北市鶯歌區歷史沿革

光緒 21 年，清廷將臺灣、澎湖割讓日本，日治期間，行政區域歷經多次調整。明治 28 年（1895）6 月，臺灣總督府將臺灣分為臺北縣、臺中縣、臺南縣及澎湖廳等 3 縣 1 廳，本區此時隸屬臺北縣新竹支廳海山堡管轄，將新竹支廳的桃澗及海山等 2 堡劃歸臺北縣直轄。

民國 9 年日治時代又改為鶯歌庄，於民國 29 年升格鶯歌街，鶯歌街在戰後改稱鶯歌鎮，隸屬臺北縣海山區管轄，民國 35 年 8 月 1 日又將原屬鶯歌鎮之樹林地區分治為「鶯歌」、「樹林」兩鎮，當時僅管轄原鶯歌鎮南部東鶯、西鶯、南鶯、北鶯、中鶯、建德、南靖、同慶、尖山、二橋、二甲、東湖、中湖及鳳鳴等 14 里 172 鄰 2,405 戶 15,233 人。民國 36 年 1 月 1 日，裁撤海山區，由臺北縣直轄。民國 49 年 3 月 15 日新設永昌里，即將鳳鳴、中湖、尖山等 3 里，各劃分一部份而成立，使得民國 49 年時，鶯歌鎮共轄 15 里 182 鄰，民國 72 年由鳳鳴里劃分出鳳福、大湖等 2 里，永昌里劃分出永吉里，民國 82 年，南鶯里劃分出建國里，鳳鳴里劃分出鳳祥里。民國 95 年，共轄東鶯、西鶯、南鶯、北鶯、中鶯、建德、南靖、同慶、尖山、二橋、二甲、東湖、中湖、鳳鳴、永昌、鳳福、大湖、永吉、建國、鳳祥等 20 里，於民國 99 年 12 月 25 日為因應新北市升格，改制為鶯歌區。

101 年 11 月由聯合國環境規劃總署（UNEP）所倡議的「2012 年國際宜居城市獎（LivCom Awards）」，在阿拉伯聯合大公國艾因市舉辦總決選，新北市鶯歌區獲得「國際花園城市獎」C 組的銅牌獎殊榮！這項獎賽共有全球 80 個城市、153 社區提案，新北市鶯歌區以其傳承陶瓷產業、豐富人文精神、熱情社區參與及綠色宜居環境等實踐行動方案，入圍並獲得國際評審青睞，站上「國際宜居城市」的舞臺，同時也是全臺這次入圍社區類唯一得獎的社區。

二、新北市鶯歌區地理環境

(一) 土地及鄰里分布概況

本區共有 20 里，434 鄰，民國 107 年底總戶數為 3 萬 373 戶，戶籍人口數為 8 萬 6,361 人，其中男性為 4 萬 3,281 人、女性為 4 萬 3,080 人，相較於民國 106 年底戶籍人口 8 萬 6,593 人，男性 4 萬 3,404 人、女性為 4 萬 3,189 人，人口數減少 232 人(0.27%)，其中男性減少 123 人(0.28%)，女性減少 109 人(0.25%)，男性女性均有小幅減少。

本區土地總面積為 21.125 平方公里，人口密度平方公里人數為 4,088 人，較 106 年底 4,099 人/平方公里，減少 11 人/平方公里。就本區各里人口密度觀察，以建國里 1 萬 6,439 人/平方公里最稠密，其次為南鶯里 1 萬 5,997 人/平方公里；人口密度最低的為東湖里 178 人/平方公里，其次為建德里 348 人/平方公里。(詳表 1-2 及圖 1)

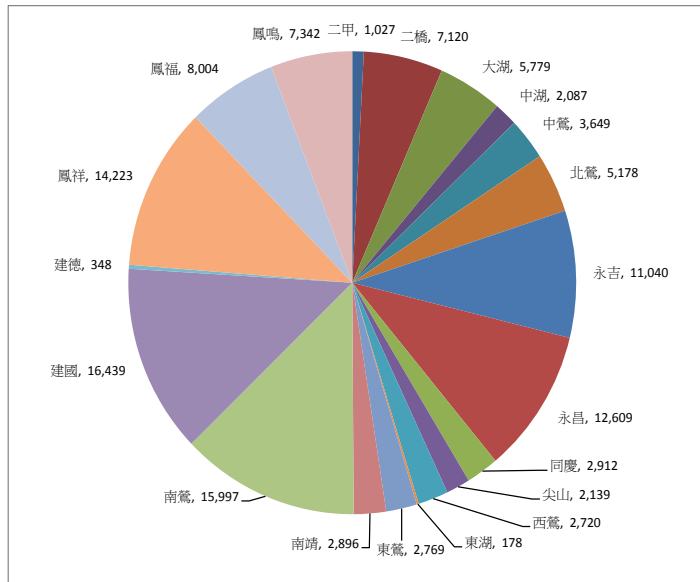


圖 1 各里人口密度

本區民國 107 年底人口數最多的是永昌里戶籍人口數為 9,079 人，其次二橋里戶籍人口數為 8,694 人，尖山里戶籍人口數為 8,214 人居第三位，再其次建國里戶籍人口數為 7,414 人，最少為東湖里戶籍人口僅有 275 人，最多人口數約為最少之 33.01 倍，相較於 106 年底，本區戶籍人口數最多的里別變動不大，顯示本區各里戶籍住民穩定。(詳表 1-2 及圖 2)

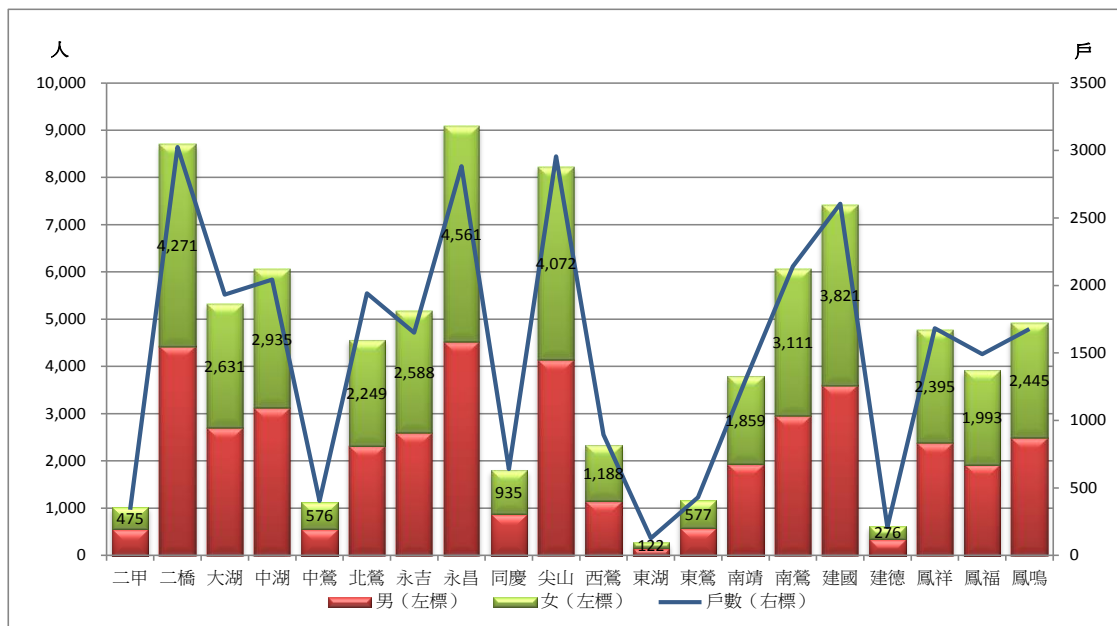


圖 2 各里鄰戶數及人數

(二) 地理位置

本區在清朝光緒年間名為鶯歌庄，因其北面山脈斜坡翠風中屹立一大岩石，其形狀似鷹，古稱鷹哥石，又鷹與鶯同音，於是改為鶯哥，因「哥」為語助詞無意義，又將哥改為歌，清代改為鶯歌石。本區包含丘陵、台地、階地河埔等地形，土地面積為 21.1248 平方公里，佔新北市市境總面積（2,052.5667 平方公里）之 1.03%；本區地理中心之經緯度坐標為東經 121 度 20 分 57 秒；北緯 24 度 57 分 19 秒，在行政區的界線上，屬新北市西偶，東與樹林區相接，西與八德區、桃園市相鄰，南與三峽區、大溪區交界、北與龜山區、樹林區相連，共 20 里、434 鄰。本區百分之九十以上區域在大漢溪西北、一部份在大漢溪之東南方、背山面溪（大漢溪原名大哥崙崙溪，於民國五十年改名），鶯歌山與三峽鳶山對峙，尖山位於本區西南端，是一座獨立小山，海拔 1,288 公尺，形狀宛如倒懸的扇子。尖山的土呈黑褐色、含有水銀，山腹有白色的沙土。

(三) 交通運輸

在交通方面，日治時期本區往桃園、大溪、三峽、樹林道路皆已連通，主要道路網絡發展已臻成形，大致以尖山埔地區為中心向外輻散，當時主要之道路包括 4 條州指定道路和 5 條庄道路。目前對外之地區性聯絡道路及區內之主要道路包括鶯桃路、尖山埔路、國慶街、文化路、建國路、福德一街、中正一路、中正二路、中正三路、八德路、中山路、大湖路、西湖街、中湖街、東湖路等。

有北部第二高速公路經過本區，並設有三鶯交流道為本區對外交通要道之一，另有一條對外聯絡的國道二號高速公路，可從八德交流道前往機場方向並連接中山高速公路。

在公路方面，有線道 110 號（連結桃園市桃園區與新北市三峽區）、線道 114 號（連結新北市樹林區與桃園市八德區）、北 82 線（永和街→大湖路→中湖街→東湖路）、北 82-1 線（大湖路）、北 83 線（中正三路）、北 84 線（三鶯路）、北 116 線（原桃北 10 線）鶯桃路。

就客運而言，本區境內營運公路客運線包括台北客運：702 公車（三峽—鶯歌—樹林—板橋—萬華—台北車站）、851 公車（三峽北大社區—陶瓷博物館—鶯歌火車站—鶯歌高職）例假日停駛、917 公車（鶯歌建國國小—土城永寧捷運站，經北二高）、三鶯線先導公車（鶯歌火車站—三峽—土城中央路—土城永寧捷運站）、桃園客運（鶯歌—大溪線、桃園—中湖—三峽線、三峽—尖山—桃園線），而為提升交通便利性與服務機能，除上述之營運公車外，本區於民國 93 年 3 月 1 日起，陸續開闢長庚醫療線、恩主公醫療線、國際新城線、鳳吉理想線、二橋建德線..等免費社區巴士。

就鐵路運輸部分，有臺鐵西部縱貫線經過本區，並設有鶯歌站對外聯絡，對於搭載旅客、貨運非常有幫助，因本區內尚無國道客運營運站的條件下，鐵路乃是本區對外中、長程公共運輸的重要幹線，鶯歌車站因屬 2 等站，停靠之最高列車等級為莒光號，一般期間每星期停靠的總車次計 57 班，其中上行車次每日 4 班，下行車次平日及周六每日 4 班，周日 5 班；而以擔負中、短程運輸服務為主之區間車，乃本區通勤臺北與桃園間居民之重要交通工具，一般期間每星期於本區停靠的總車次計 876 班，上行車合計平日每天 67 班，周六 66 班，周日 44 班，

下行車合計平日每天 66 班，周六 65 班，周日 36 班，堪稱便利。故本區交通兼具鐵、公路，且四通八達，十分便利。

(四) 行政區圖



圖 3 新北市鶯歌區行政區域圖

三、新北市鶯歌區人文風情

(一) 現住人口概況

1. 年齡

就民國 107 年本區人口年齡分布，適於工作年齡(15~64 歲)戶籍人口數 6 萬 5,091 人約佔全區總人口數之 75.37%，顯示本區勞動力供應充沛，促進經濟發展甚為有利，而老年人口(65 歲以上)有 9,873 人約佔 11.43%，由於國民生活水準提高、醫療衛生進步，促使國人壽命延長，故其所佔比率亦逐年遞增。惟幼年人口(0~14 歲)有 1 萬 1,397 人約佔 13.2%，因結婚年齡延後，生育年齡提高加上整體經濟環境影響，造成生育率逐年下降其所佔比例也隨之遞減，相較於 106 年人口年齡結構，65 歲以上戶籍人口比率由 10.77% 上升至 11.43%，人口老化情形確實存在。(詳表 1-3 及圖 4)

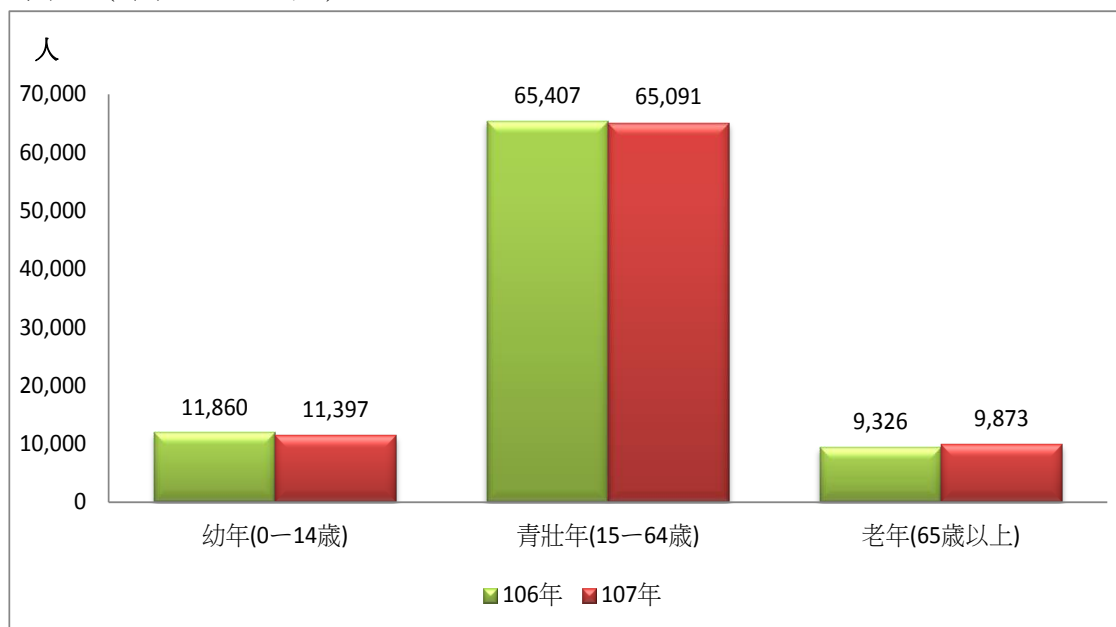


圖 4 現住人口年齡結構

2. 教育

本區自民國 57 學年度起，實施九年國民義務教育，民國 107 年底本區 15 歲以上人口數 7 萬 4,964 人，其教育程度為研究所者 3,331 人，占 4.44%。大學(含專科)者 2 萬 5,257 人，占 33.69%。高中(職)者 2 萬 5,015 人，占 33.37%；國中(含初識) 1 萬 2,366 人，占 16.50%；國小(含自修)者 8,348 人，占 11.14%；不識字者 647 人，占 0.86%。相較於民國 106 年底，教育程度更為提升。(詳表 1-4 及圖 5)

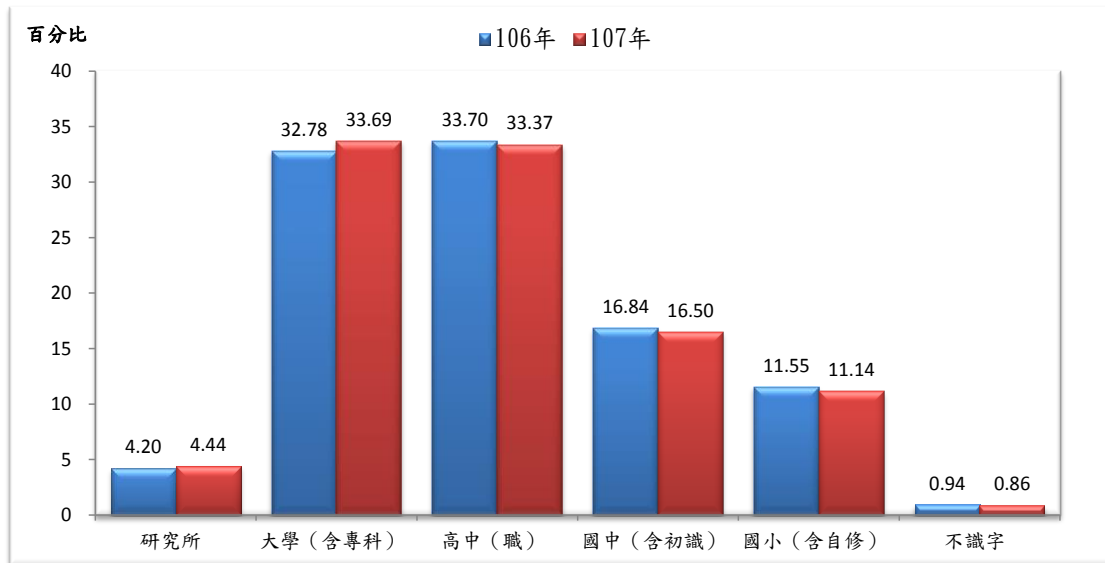


圖 5 15 歲以上現住人口教育程度

3. 婚姻

本區 107 年未婚有 3 萬 8,782 人，佔總人口比例 44.91%；有偶者有 3 萬 6,250 人，佔 41.97%；離婚人數有 7,062 人，佔 8.18%；喪偶者有 4,267 人，佔 4.94%。相較民國 106 年未婚有 3 萬 9,284 人，佔總人口比例 45.37%；已婚有 3 萬 6,206 人，佔 41.81%；離婚人數有 6,897 人，佔 7.96%；喪偶者有 4,206 人，佔 4.86%。107 年及 106 年婚姻狀況差異不大，惟社會結構及價值觀念之改變，離婚率呈微幅上升，未婚人數變動不大且隨都市型社會發展，女性就業高及經濟獨立等因素，預期未婚女性增幅較未婚男性稍高。(詳表 1-5 及圖 6)

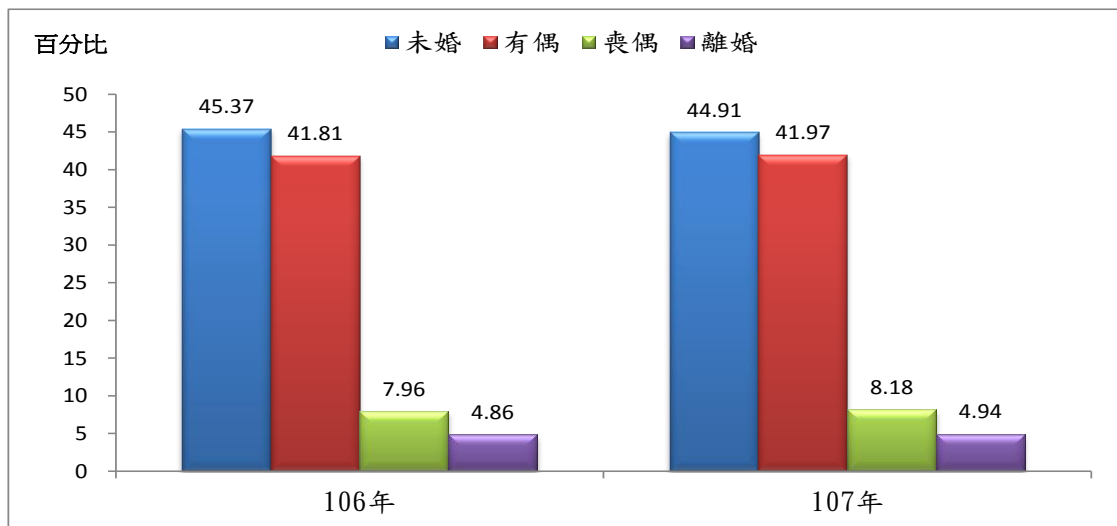


圖 6 現住人口婚姻狀況

近年來本區未婚者比率從 100 年底 47.42% 下降至 107 年底 44.91%，共下降 2.51%。有偶者比率呈現上升趨勢，從 100 年底 41.84% 略為上升至 107 年底 41.97%，共上升 0.13%。離婚者比率近年也呈現上升趨勢，從 100 年底 6.62% 上升至 107 年底 8.18%，共 1.56%，離婚者比率上升，值得密切注意並加以改善。喪偶者比率近年呈現上升趨勢，107 年底 4.94% 為近五年最高，其中男性 708 人，女性 3,559 人，女性人數明顯高於男性，顯示女性平均壽命普遍較男性為長。(詳表 1-5)

（二）藝文活動

鶯歌地區的民間信仰起源於清代的漢人移民，乾隆 32 年，三角湧、石頭溪、海山口、鶯歌石、二甲九、橋仔頭、中庄等安溪人商議建廟，奉祀祖籍神明清水祖師，祭祀祖籍神明清水祖師，祭祀圈橫跨今三峽、鶯歌、樹林及大溪。本區重要慶典包括：福德正神祭典、迎尙公、八股媽祭典、碧龍宮祭典、大墓公祭典及鶯歌陶瓷嘉年華會等。

鶯歌地區的民間信仰起源於清代的漢人移民，康熙 24 年，泉州人陳瑜到南靖厝莊一帶開墾，至乾隆 26 年時移民越來越多，逐漸佔領原住民的土地，進而開拓了尖山、大湖、潭底、山子腳等地。日治時期臺灣的宗教活動，除了推展皇民化運動外，基本上是採取順應臺灣舊慣信仰的原則，未加干涉；昭和 9 年，鶯歌庄長今澤正秋纂修《鶯歌鄉土誌》將本地的信仰做較完整的記錄，這份資料具有承先啓後的作用，可以用來探討早期的信仰，也可以對照今日的現況，以了解本地宗教信仰的發展與變遷，《鶯歌鄉土誌》將當時鶯歌庄的信仰分為寺廟、齋堂、宗教團體 3 個部分。戰後鶯歌鎮的宗教信仰，除了延續清代與日治時期的傳統外，也新增了許多信仰，包括本地新發展的特殊信仰以及由外地傳來的一貫道、基督教等。

本地重要慶典包括：福德正神祭典、迎尙公、八股媽祭期、碧龍宮祭典、大墓公祭典等。

1. 福德正神祭典：位於東鶯里文化路的鶯歌福德宮，是鶯歌鎮歷史最久，也是唯一跨里信仰的土地公廟，鎮內許多土地公廟由此分香出去，建廟年代目前不可考，只知日治時期大正 11 年曾重建過。該廟每年有兩次遶境活動，分別是上元節和中秋節，遶境範圍包含東鶯里、南鶯里、西鶯里、北鶯里、中鶯里及建國里，另農曆 2 月 2 日，土地公生日，有演戲酬神以及乞龜的活動。

2. 迎尙公：鶯歌東南部各里，每年正月時，各里的土地公廟舉辦慶典，輪值演「祖師公戲」時，同時會請尙公前來看戲、遶境，8 月 15 日中秋節演的平安戲，就是為慶祝尙公生日而演的戲，尙公遶境的範圍為傳統泉州人居住的地區，並不包括大湖地區。過去，迎尙公都要去景美迎請，後來也有去三峽祖師廟迎分香的情形，顯示有簡化的趨勢。

3. 八股媽祭典：鶯歌人俗稱的八股媽，奉祀觀音佛祖，共分為 8 股，其順序分別為鶯歌、同慶、二橋、二甲、南靖、永昌、大溪中庄、尖山等，每年農曆 2 月 19 日是例祭日，正月初八則殺豬公做法會，並擲筊選出下一年度值年的正副爐主。

4. 碧龍宮祭典：碧龍宮祭典在農曆 3 月 14 日至 16 日計 3 天，過去由 7 里輪流舉辦，民國 80 年重修蓋大廟後，改由管理委員會舉辦其遶境的陣頭順序為：甲、炮仔車，乙、總領隊（區長），丙、開路車鼓，丁、哨角，戊、風帆，己、友宮神轎，包括鶯歌福德宮、福興宮、順德宮（法主公）、宏德宮（孫臍）、創建宮（荷葉先師）、聖鶯宮（天上聖母）、北聖院（五府千歲）、威哲宮（廣澤尊王）。庚、碧龍宮。碧龍宮祭典遶境的範圍遍及全鎮，顯示在地人本土意識加強，相對於三峽祖師廟，鶯歌人要形塑自己的大廟，碧龍宮逐漸提升為鶯歌區公廟的地位。

四、新北市鶯歌區產業發展

(一) 經建概況

為降低經濟發展對生活空間的影響，公園綠地除了可以淨化空氣污染，提供居民日常休閒遊憩空間外，也是都市景觀與防災體系重要的一環。因此在都市發展過程中，開發並保留適度的公園綠地，是目前先進國家都市進步的共同目標，而「每人平均享有綠地面積」的提高，則是努力的具體指標。

截至 107 年底，本區現有已開闢公園綠地座數為 14 座，總面積為 7 萬 7,347 平方公尺，為 100 年的 1.47 倍。區民每人平均享有公園綠地面積為 0.9 平方公尺。若以各里數量分析，其中以尖山里及永昌里各擁有 2 座公園綠地為最多，其次為東鶯里、同慶里、鳳鳴里、建國里、西鶯里、東鶯里、永吉里、二橋里、鳳祥里及鳳福里各擁有 1 座公園綠地。(詳表 5-2)

(二) 農牧概況

本區農業因受耕地面積限制，以及天然環境不良無法全面推行機械化耕作，至民國 107 年底本區耕地面積僅約 517.62 公頃，占土地總面積 (2,112.5 公頃) 24.5 %。其中短期耕作地面積約 311.65 公頃，占 14.75%；長期耕作地面積約 48.22 公頃，占 2.28%；長期休閒地面積約 157.75 公頃，占 7.47%。而本區因地理環境受地形限制，僅適合從事短期作物，如香蕉、甘藷、竹筍、甘藍等天然式作物，長期作物如茶等作物。(詳表 5-3 至 5-5)

五、新北市鶯歌區社教福利

(一) 社區發展概況

社區發展為多元化、多方向、多目標的社會建設工作，其主要功能係為促進社區發展，增進居民福利，建設安和融洽、團結互助之現代化社會（社區發展工作綱要第 1 條）；社區居民基於共同需要，循自動與互助精神，配合政府行政支援、技術指導，有效運用各種資源，從事綜合建設，以改進社區居民生活品質。

本區截至 107 年 12 月底已成立 14 個社區發展協會。社區戶數 2 萬 4,566 戶，社區人口數 6 萬 8,902 人，理監事人數計 239 人，協會會員數計 2,428 人，實際使用經費計 668 萬 1,786 元，其中政府補助款 479 萬 2,834 元，社區自籌款 188 萬 8,952 元，較 106 年度分別減少 143 萬 3,231 元、增加 162 萬 742 元、減少 18 萬 7,511 元。（詳表 4-2）

(二) 社會福利及救助概況

社會福利係由國家或社會大眾力量給與貧窮、經濟有困難者、弱勢或遭遇困危不幸者之扶助、援助，以確保其生活質素、生存及發展機會。而社會救助是一種社會福利，為照顧低收入戶及救助遭受急難或災受害者，以維持其基本生活水準並協助其自立，達成社會實質公平及穩定發展的目標。

1. 低收入戶概況

本區 107 年底低收入戶總人口數計 1,981 人（占總人口 2.29%），較 106 年底 1,938 人（占總人口 2.24%），增加 43 人（增加幅度達 2.22 百分點）；低收入戶戶數計 764 戶（占總戶數 2.52%），較 106 年底 742 戶（占總戶數 2.49%），增加 22 戶（增加幅度達 2.96 百分點），不論是人數還是戶數，近幾年均呈現小幅上漲趨勢。（詳表 4-5 及圖 7）

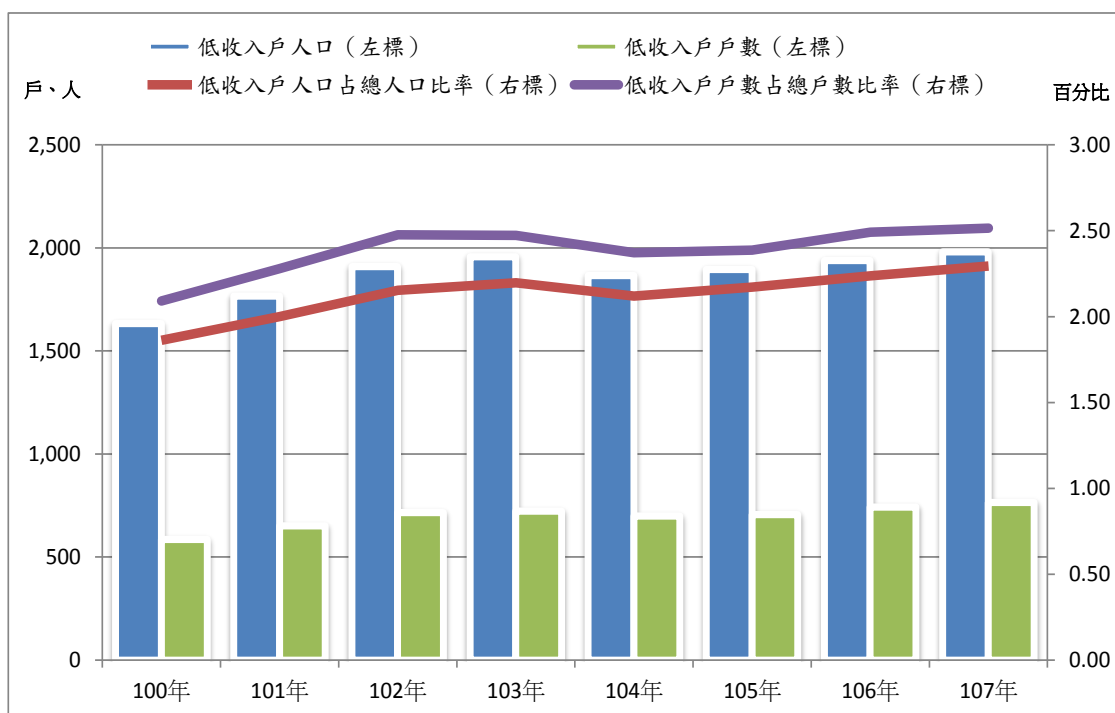


圖 7 低收入戶數及人數

2.身心障礙者概況

本區 107 年底身心障礙總人口數計 3,798 人，就類別觀察，人數最多為肢體障礙者計 1,027 人(占身心障礙總人口數 27.04%)，其次為重要器官失功能者計 510 人(占 13.43%)，再次為多重障礙者計 461 人(占 12.14%)。

以程度區分，人數最多為輕度 1,543 人(占身心障礙總人口數 40.63%)，其次為中度 1,176 人(占 30.96%)，再次為重度 558 人(占 14.69%)及極重度 521 人(占 13.72%)。

本區 107 年身心障礙人口數計 3,798 人，較 106 年 3,299 人，增加 499 人(增加幅度達 15.13 百分點)；身心障礙人口占總人口數比率，107 年底為 4.4%，較 100 年底 3.97%增加 0.43 個百分點，呈現緩步成長趨勢。(詳表 4-8)

3.身心障礙者扶助項目

本區 107 年度辦理身心障礙者扶助項目可分為三項，包括生活補助、托育養護補助及生活輔助器具補助，其中生活補助發放金額 7,611 萬 6,135 元(1 萬 5,202 人次)，托育養護補助發放金額 1,607 萬 7,590 元(1,048 人次)，生活輔助器具補助發放金額 230 萬 7,643 元(269 人次)。(詳表 4-4)

4.急難救助

本區 107 年急難救助人數為 34 人次，救助金額 30 萬元，較 106 年救助人數為 41 人次，救助金額 31 萬 4 千元，減少 7 人次，救助金額減少 1 萬 4 千元。急難救助人次自 100 年起至 104 年皆呈增加趨勢，而自 105 年起至 107 年則呈現逐年減少現象。(詳表 4-4)

(三)教育組織概況

教育乃是國家百年樹人之大計、國家榮衰之所繫，無論對國家之經濟、社會、文化及國防等均有深遠影響。本區民國 107 學年度市立幼兒園 1 所、市立國民小學附設幼兒園 9 所、私立幼兒園 12 所，共 22 所；國民小學 7 所、國民中學 3 所、市立高級中等學校 1 所。(詳表 3-5)

(四)兵役扶(慰)助概況

為使役男安心入營服役，並照顧弱勢家庭，役政機關對於不能維持生活之役男家屬，依兵役法施行法及替代役實施條例等相關法規，訂定「服兵役役男家屬生活扶助實施辦法」辦理生育補助、喪葬補助、急難慰助、健保及醫療費補助等各項生活扶(慰)助。

本區 107 年度役男家屬生育補助金共發放 1 人，計 1 萬元；健保補助費共發放 4 人，計 1 萬 992 元；醫療補助費共發放 1 人，計 2,191 元。(詳表 6-1)

六、新北市鶯歌區重要施政成果

(一) 行政概況

1. 公務人員教育程度概況

公所 107 年底公職人員總計 50 人，分別男性 26 人，女性 24 人，薦任資格合計 30 人，男性 18 人，女性 12 人；委任資格合計 20 人，男性 8 人，女性 12 人。按公職人員教育程度別分，研究所畢業 10 人占比 20%；大學畢業 32 人占 64%；專科畢業 6 人占 12%；高(中)職畢業 2 人占 4%；以上顯示公所公職人員教育程度以大學畢業居多，研究所次之；教育程度研究所男性多於女性，大學畢業男性女性一樣多。(詳表 2-2 及圖 8)

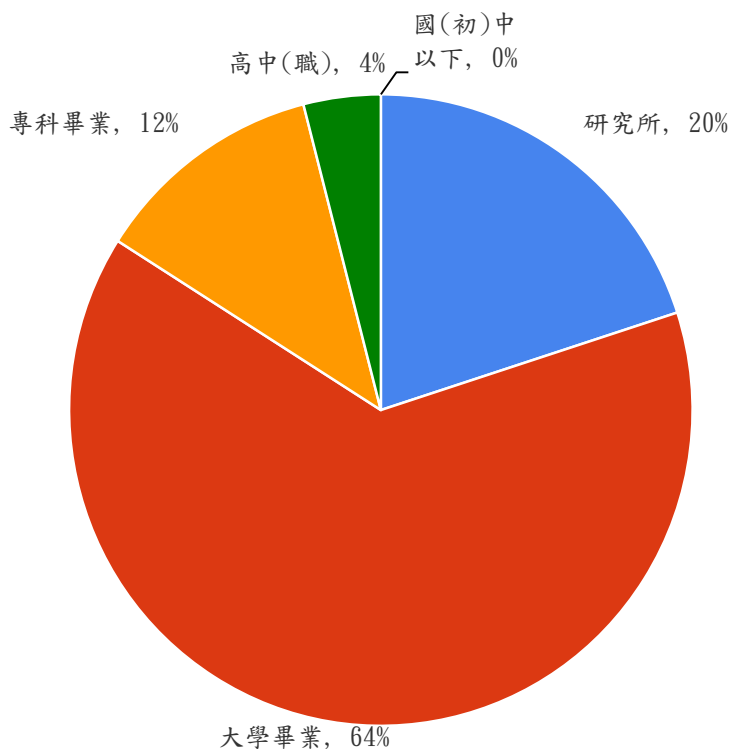


圖 8 公所現有職員教育程度

2. 公務人員年齡概況

按年齡別分 24 歲以下 1 人，25~29 歲 5 人，30~34 歲 10 人，35~39 歲 9 人，40~44 歲 6 人，45~49 歲 9 人，50~54 歲 6 人，55~59 歲 3 人，60~64 歲 1 人。公所男性公職人員數略高於女性，年齡以 30~34 歲居多，35~39 歲及 45~49 歲次之。(詳表 2-4)

3. 本區單位預算-按分支計畫別分

107 年歲出預算數總額 1 億 9,593 萬 5 仟元，包括區政業務及第一預備金；區政業務項下按分支計畫別分一般行政編列 7,219 萬 6,513 元(占 36.85%)、民政業務 4,479 萬 1,197 元(占 22.86%)、役政及防災業務 56 萬元(占 0.29%)、農漁業務 11 萬 6,200 元(占 0.06%)、交通業務 125 萬元(占 0.64%)、觀光經濟 24 萬 6603 元(占 0.13%)、社會文化 716 萬 7 仟元(占 3.66%)、道路及公園業務 2,183 萬 884 元(占 11.14%)，建築及設備 4,767 萬 6,603 元(占 24.33%)；第一預備金 10 萬元(占

0.05%)。(詳表 2-6 及圖 9)

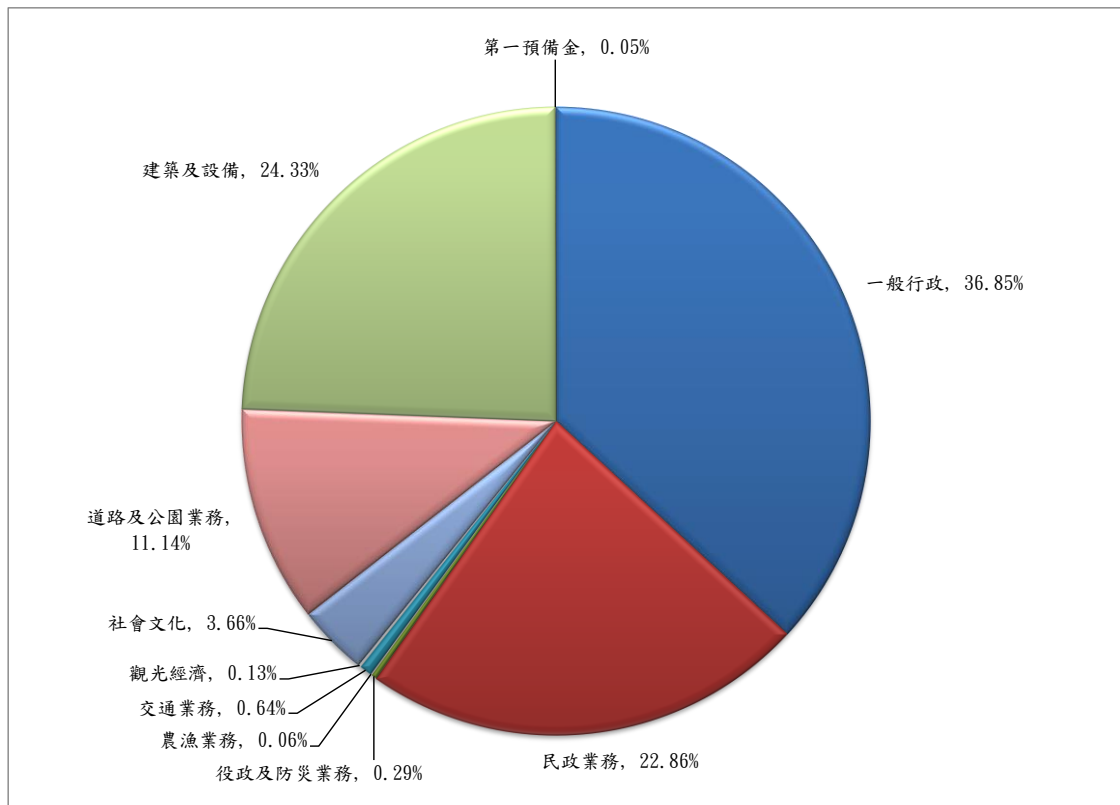


圖 9 107 年度經費預算數額-按工作計畫別分

107 年度歲出預算數相較 106 年度預算數減編 1,166 萬 2,951 元，減少率 5.62%。按分支計畫別分相較上年度，民政業務增編 66 萬 451 元，增加率 1.5%，農漁業務增編 3 萬 6,200 萬元，增加率 45.25%，交通業務增編 45 萬元，增加率 56.25%，觀光業務增編 7 萬 9,603 元，增加率 47.67%；減列部分一般行政減編 377 萬 5,218 元，減少率 4.97%，社會文化業務減編 50 萬 57 元，減少率 6.52%、道路及公園業務減編 371 萬 6,336 元，減少率 14.55%(路燈、公園及綠地水電調節)，建築及設備減編 489 萬 7,594 元，減少率 9.32%；役政及防災業務則無增減。(詳表 2-6)

4.本區單位預算-按用途別科目分

按用途別科目分，人事費預算數 4,902 萬 9 仟元(占 25.02%)，與上年度無增減；業務費預算數 9,087 萬 7,397 元(占 46.39%)，相較上年度減少 936 萬 9,357 元，減少率 9.35%；獎補助費 825 萬 2 仟元(占 4.21%)，相較上年度增加 260 萬 4 仟元，增加率 46.1%；預備金預算數 10 萬元(占 0.05%)，與上年度無增減；設備及投資 4,767 萬 6,603 元(占 24.33%)，相較上年度減少 489 萬 7,594 元，減少率 9.32%。(詳表 2-7 及圖 10)

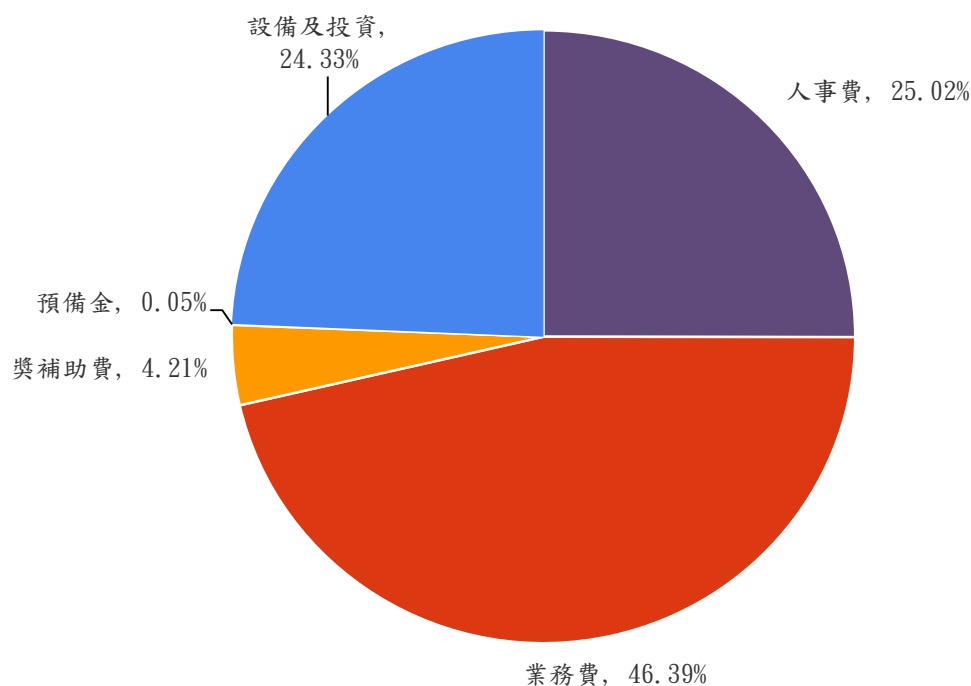


圖 10 107 年度經費預算數額-按用途別分

5. 調解業務概況

民國 107 年底本區辦理調解業務結案總計 284 件，民事調解結案 80 件，占總結案件數 28.17%；刑事調解結案 204 件，占總結案件數 71.83%，另年底正在調解中未結案件數計 18 件；分別相較於 106 年底民事調解結案減少 3 件、刑事調解結案減少 31 件，近年來調解業務有呈現遞減趨勢。

按調解成立別分，成立結案件數為 171 件占 60.21%、不成立結案件數為 113 件占 39.79%，相較民國 106 年底總計減少 34 件。(詳表 2-8)

(二) 重要施政概況

鶯歌是一個很美麗的城區，到處都是花草樹木，走一趟鶯歌，即可感受到陶瓷之都特有的氣氛，陶博館、陶瓷老街、三鶯陶花源、登山步道等，不論買陶、賞陶及彩虹風車，計劃一日之陶瓷之旅，最適合於都會人士怡情悅性之旅遊路線。目前重要區政業務執行情形：

1. 災害業務全方位提升

有鑑現今氣候急遽變化，藉由防災觀念能深植里民，並著眼全方位提升救災體系。本區西鶯里提報為自主防災社區，而建德里更是由 29 區獲選為五區之一，為期二年的韌性社區，並和三峽做跨區演練，這足以證明本區在防救災體系是全方位提升。

2. 里鄰公園加值升級

近年市府工務局及城鄉局在鶯歌完成多座的公園綠地，市府用心開闢，公所接手認真維護，在地方里長、志義工大家的努力下，除鳳祥公園獲得特公盟推薦，永吉公園在農曆年期間更締造每日超過萬人走春造訪的成績，在網路上掀起全國級的網路正面聲量。儘管如此，鶯歌地區仍需要更多的公園綠地，目前工務局已經著手興建永吉公園第三期工程，鳳鳴地區的公兒二公園，尖山地區的公兒四

公園。

3.改善公園綠地設施

自從 106 年 1 月底起，中央衛福部訂頒「兒童遊戲場設施安全管理規範」，要求全國各管理單位都要讓每項兒童遊具符合 CNS 規範，公所如期在去年底完成全區 12 處，42 組遊具檢測改善。

4.樂齡友善 多元志工

為因應高齡化社會來臨，透過銀髮俱樂部及長照據點的設立，結合民間單位資源、里辦公處及志願服務人力，提供 65 歲以上長者文康休閒活動及長者志願服務與共餐等活動，營造「樂活」、「健康」、「服務」之氛圍，以落實在地老化，活躍老化。本區目前已成立 10 個銀髮俱樂部及長照據點 3 個，讓長者能有休閒活動及聯誼交流的地方，真正達到友善關懷的目的。

5.環境認證 創造清淨家園

本區從 106 年一直響應市府的環境認證，藉由認證、創造清淨的生活環境。從 106 年參加 7 里、到 107 年 10 里、108 年參加里數高達 14 里。藉由參加里認證，激起里民愛家園，提升環保觀念，也讓里民達到共識，「清淨家園」不分你我。

壹、一般概況

表1-1 新北市鶯歌區已登記公私有土地筆數面積

單位：公頃、筆

年底別 及 土地權屬別	已登記土地面積	已登記土地筆數
民國100年底	1 989.5188	38 192
民國101年底	1 989.4628	38 464
民國102年底	1 989.7337	37 919
民國103年底	1 989.8943	38 256
民國104年底	1 995.6580	38 464
民國105年底	2 002.2699	38 880
民國106年底	1 757.8112	39 194
民國107年底	2 007.8109	39 359
公 有	461.5935	8 730
私 有	1 503.5530	29 858
公私共有	42.6644	771

資料來源：新北市政府地政局。

表1-2 新北市鶯歌區各里鄰戶口數

單位：平方公里、鄰、戶、人

年底別 及里別	面 積	鄰 數	戶 數	人 口 數		
				合 計	男	女
民國100年底	21.125	431	27 986	87 683	44 242	43 441
民國101年底	21.125	434	28 560	88 336	44 480	43 856
民國102年底	21.125	434	28 881	88 637	44 506	44 131
民國103年底	21.125	434	29 201	89 075	44 603	44 472
民國104年底	21.125	434	29 425	87 965	44 144	43 821
民國105年底	21.125	434	29 565	87 231	43 731	43 500
民國106年底	21.125	434	29 790	86 593	43 404	43 189
民國107年底	21.125	434	30 373	86 361	43 281	43 080
二甲里	0.999	8	339	1 026	551	475
二橋里	1.221	26	3 026	8 694	4 423	4 271
大湖里	0.921	24	1 933	5 323	2 692	2 631
中湖里	2.900	27	2 044	6 053	3 118	2 935
中鶯里	0.311	16	404	1 135	559	576
北鶯里	0.881	20	1 942	4 562	2 313	2 249
永吉里	0.469	32	1 651	5 178	2 590	2 588
永昌里	0.720	22	2 883	9 079	4 518	4 561
同慶里	0.619	14	639	1 803	868	935
尖山里	3.840	16	2 957	8 214	4 142	4 072
西鶯里	0.860	18	894	2 340	1 152	1 188
東湖里	1.540	10	128	275	153	122
東鶯里	0.420	14	430	1 163	586	577
南靖里	1.310	20	1 299	3 795	1 936	1 859
南鶯里	0.379	34	2 141	6 063	2 952	3 111
建國里	0.451	34	2 606	7 414	3 593	3 821
建德里	1.789	8	209	624	348	276
鳳祥里	0.336	33	1 682	4 779	2 384	2 395
鳳福里	0.489	29	1 490	3 914	1 921	1 993
鳳鳴里	0.671	29	1 676	4 927	2 482	2 445

資料來源：新北市政府民政局。

表1-3 新北市鶯歌區現住人口之年齡分配

單位：人

年底別 及性別	總 計	0-4歲	5-9歲	10-14歲	15-19歲	20-24歲	25-29歲
民國100年底	87 683	3 904	4 690	6 071	6 669	6 690	7 728
民國101年底	88 336	4 080	4 500	5 783	6 626	6 712	7 373
民國102年底	88 637	4 217	4 322	5 543	6 415	6 601	7 162
民國103年底	89075	4 391	4 248	5 222	6 298	6 545	6 874
民國104年底	87 965	4 175	3 987	4 766	6 206	6 491	6 542
民國105年底	87 231	3 955	3 847	4 543	5 902	6 602	6 404
民國106年底	86 593	3 650	3 857	4 353	5 616	6 425	6 403
民國107年底	86 361	3 414	3 797	4 186	5 389	6 178	6 388
男	43 281	1 788	1 967	2 124	2 867	3 277	3 359
女	43 080	1 626	1 830	2 062	2 522	2 901	3 029

資料來源：新北市政府民政局。

表1-3 新北市鶯歌區現住人口之年齡分配 (續)

單位：人

年底別 及性別	30-34歲	35-39歲	40-44歲	45-49歲	50-54歲	55-59歲	60-64歲	65歲以上
民國100年底	8 409	6 874	6 693	7 019	6 936	5 765	3 679	6 556
民國101年底	8 559	7 092	6 691	6 936	7 032	5 918	4 211	6 823
民國102年底	8 528	7 465	6 571	6 771	7 082	6 229	4 506	7 225
民國103年底	8 494	7 716	6 502	6 782	7 049	6 411	4 892	7 651
民國104年底	7 915	7 832	6 469	6 679	6 971	6 590	5 204	8 138
民國105年底	7 193	7 821	6 657	6 567	6 863	6 663	5 470	8 744
民國106年底	6 618	7 861	6 830	6 552	6 727	6 765	5 610	9 326
民國107年底	6 432	7 768	7 205	6 398	6 584	6 824	5 925	9 873
男	3 310	3 929	3 637	3 101	3 210	3 242	2 829	4 641
女	3 122	3 839	3 568	3 297	3 374	3 582	3 096	5 232

資料來源：新北市政府民政局。

表1-4 新北市鶯歌區現住人口之教育程度

單位：人

年底別 及性別	總 計	識字者										
		合計	博士		碩士		大學 (含獨立學院)		專科			
									二、三年制		五年制後二年	
			畢業	肄業	畢業	肄業	畢業	肄業	畢業	肄業	畢業	肄業
民國100年底	73 018	71 990	61	46	1 306	561	8 414	4 199	3 632	755	2 650	254
民國101年底	73 973	72 997	89	66	1 603	702	9 721	4 746	3 678	771	2 626	256
-	-	-	-	-	-	-	-	-	-	-	-	-
民國102年底	74 555	73 638	99	72	1 717	717	10 263	5 065	3 740	760	2 632	247
民國103年底	75 214	74 348	103	70	1 881	740	10 990	5 142	3 743	747	2 652	249
民國104年底	75 037	74 216	102	80	1 965	744	11 313	5 181	3 629	740	2 616	243
民國105年底	74 886	74 108	102	83	2 049	769	11 762	5 139	3 590	739	2 592	233
民國106年底	74 733	74 031	117	76	2 159	786	12 270	5 141	3 550	743	2 564	228
-	-	-	-	-	-	-	-	-	-	-	-	-
民國107年底	74 964	74 317	123	81	2 327	800	12 969	5 206	3 565	735	2 555	227
男	37 402	37 332	91	63	1 469	485	6 119	2 752	1 693	393	1 440	147
女	37 562	36 985	32	18	858	315	6 850	2 454	1 872	342	1 115	80

資料來源：新北市政府民政局。

表1-4 新北市鶯歌區現住人口之教育程度 (續)

單位：人

年底別 及性別	識字者												不 識 字
	高級中學					國(初)中		初職		小學		自修	
	普通教育(高中)		職業教育(高職)			畢業	肄業	畢業	肄業	畢業	肄業		
	畢業	肄業	畢業	肄業	五專前 三年肄 業								
民國100年底	4 759	2 161	13 496	4 482	366	13 341	1 411	60	20	8 848	972	196	1 028
民國101年底	4 589	2 156	13 664	4 678	406	11 922	1 412	62	21	8 685	953	191	976
民國102年底	4 519	2 087	13 769	4 729	419	11 799	1 300	63	19	8 482	961	179	917
民國103年底	4 518	2 002	13 892	4 682	415	11 697	1 292	61	18	8 346	936	172	866
民國104年底	4 496	1 980	13 844	4 681	398	11 884	1 038	61	19	8 131	912	159	821
民國105年底	4 423	2 058	13 876	4 656	407	11 402	1 238	59	19	7 910	852	150	778
民國106年底	4 394	2 067	13 832	4 508	381	11 234	1 276	52	21	7 664	824	144	702
民國107年底	4 403	1 984	13 878	4 376	374	11 052	1 236	55	23	7 409	807	132	647
男	2 293	1 109	7 061	2 623	116	5 514	690	32	15	2 934	248	45	70
女	2 110	875	6 817	1 753	258	5 538	546	23	8	4 475	559	87	577

資料來源：新北市政府民政局。

表1-5 新北市鶯歌區現住人口之婚姻狀況

單位：人

年底別 及性別	總 計	未 婚	有 配 偶	離 婚	喪 偶
民國100年底	87 683	41 577	36 688	5 802	3 616
民國101年底	88 336	41 589	36 952	6 056	3 739
民國102年底	88 637	41 339	37 150	6 281	3 867
民國103年底	89 075	41 235	37 441	6 451	3 948
民國104年底	87 965	40 420	36 818	6 656	4 071
民國105年底	87 231	39 814	36 494	6 785	4 138
民國106年底	86 593	39 284	36 206	6 897	4 206
民國107年底	86 361	38 782	36 250	7 062	4 267
男	43 281	21 228	17 976	3 369	708
女	43 080	17 554	18 274	3 693	3 559

資料來源：新北市政府民政局。

貳、行政

表2-1 新北市鶯歌區公所組織系統表

中華民國107年底

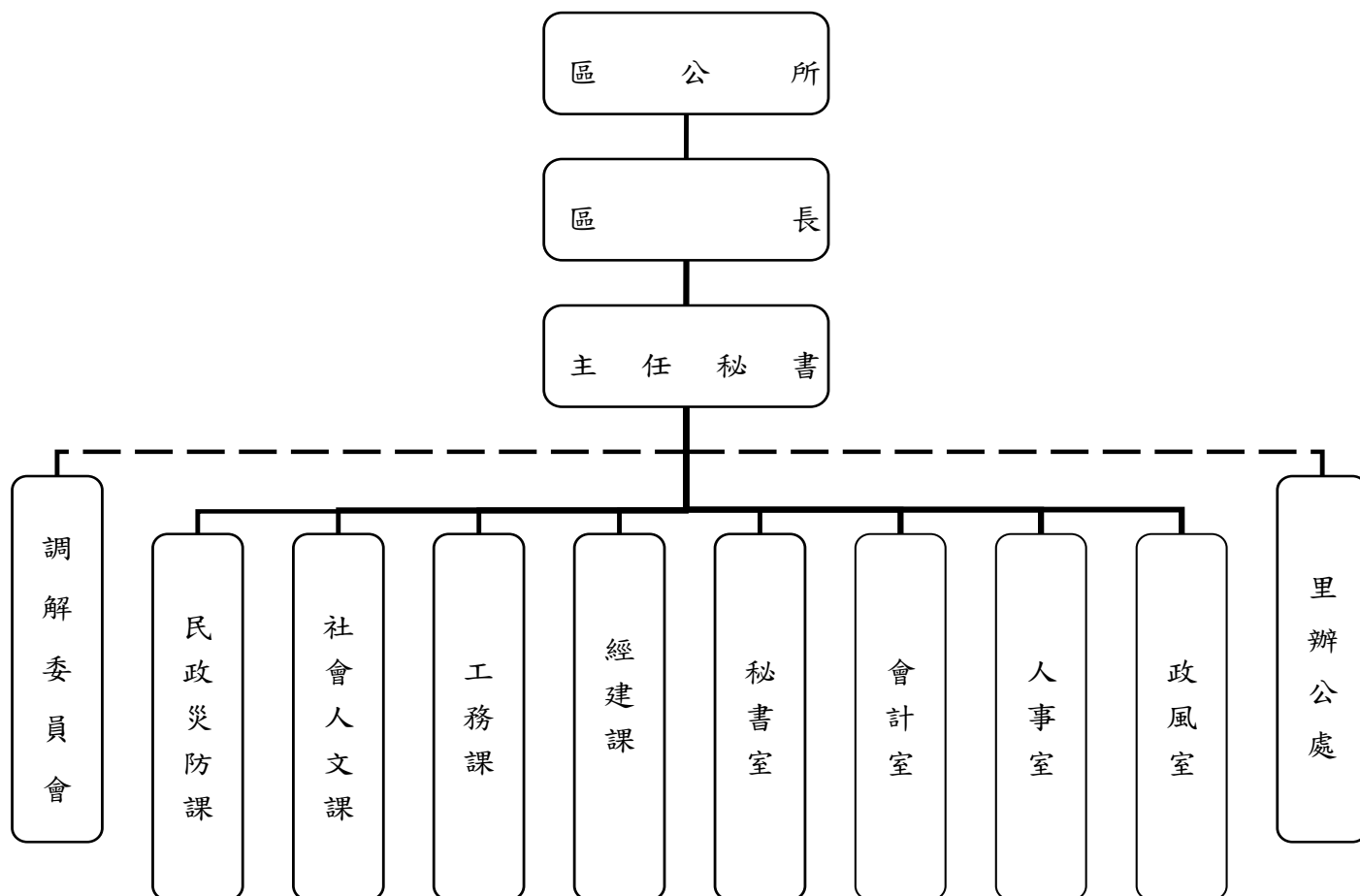


表2-2 新北市鶯歌區公所現有職員人數 - 按教育程度分

單位：人

年底別 及 項目別	總 計	研究所			大學畢業	專科畢業	高中(職) 畢業	國(初)中 以下
		合計	博士	碩士				
民國100年底	52	10	-	10	23	13	6	-
民國101年底	49	9	-	9	25	11	4	-
民國102年底	54	11	-	11	29	9	5	-
民國103年底	52	10	-	10	30	8	4	-
民國104年底	50	9	-	9	27	11	3	-
民國105年底	52	13	-	13	26	10	3	-
民國106年底	54	14	-	14	30	8	2	-
民國107年底	50	10	-	10	32	6	2	-
男	26	6	-	6	16	4	-	-
女	24	4	-	4	16	2	2	-
民選機關首長	-	-	-	-	-	-	-	-
男	-	-	-	-	-	-	-	-
女	-	-	-	-	-	-	-	-
政 務 人 員	-	-	-	-	-	-	-	-
男	-	-	-	-	-	-	-	-
女	-	-	-	-	-	-	-	-
簡薦委任(派) 人員(含雇員)	-	-	-	-	-	-	-	-
簡任(派)	-	-	-	-	-	-	-	-
男	-	-	-	-	-	-	-	-
女	-	-	-	-	-	-	-	-
薦任(派)	30	9	-	9	17	4	-	-
男	18	5	-	5	11	2	-	-
女	12	4	-	4	6	2	-	-
委任(派)	20	1	-	1	15	2	2	-
男	8	1	-	1	5	2	-	-
女	12	-	-	-	10	-	2	-
聘 任	-	-	-	-	-	-	-	-
男	-	-	-	-	-	-	-	-
女	-	-	-	-	-	-	-	-
醫 事 人 員	-	-	-	-	-	-	-	-
男	-	-	-	-	-	-	-	-
女	-	-	-	-	-	-	-	-
雇 員	-	-	-	-	-	-	-	-
男	-	-	-	-	-	-	-	-
女	-	-	-	-	-	-	-	-

資料來源：鶯歌區公所人事室。

表2-3 新北市鶯歌區公所現有職員人數 - 按考試及格別分

單位：人

年底別 及 項目別	總 計	考試及格種類							依其他 法令進 用
		合計	高等考試	普通考試	初等考試	特種考試	升等考試	其他考試	
民國100年底	52	50	5	7	-	27	11	-	2
民國101年底	49	47	4	5	1	28	9	-	2
民國102年底	54	52	4	6	1	28	11	2	2
民國103年底	52	50	6	5	3	22	12	2	2
民國104年底	50	50	6	4	2	26	10	-	2
民國105年底	52	52	10	5	1	27	8	-	1
民國106年底	54	54	13	3	2	26	9	-	1
民國107年底	50	50	10	4	1	26	8	1	-
男	26	26	6	2		14	3	1	-
女	24	24	4	2	1	12	5	-	-
民選機關首長	-	-	-	-	-	-	-	-	-
男	-	-	-	-	-	-	-	-	-
女	-	-	-	-	-	-	-	-	-
政 務 人 員	-	-	-	-	-	-	-	-	-
男	-	-	-	-	-	-	-	-	-
女	-	-	-	-	-	-	-	-	-
簡薦委任(派) 人員(含雇員)	-	-	-	-	-	-	-	-	-
簡任(派)	-	-	-	-	-	-	-	-	-
男	-	-	-	-	-	-	-	-	-
女	-	-	-	-	-	-	-	-	-
薦任(派)	30	30	10	2	-	10	7	1	-
男	18	18	6	1	-	7	3	1	-
女	12	12	4	1	-	3	4	-	-
委任(派)	20	20	-	2	1	16	1	-	-
男	8	8	-	1	-	7	-	-	-
女	12	12	-	1	1	9	1	-	-
聘 任	-	-	-	-	-	-	-	-	-
男	-	-	-	-	-	-	-	-	-
女	-	-	-	-	-	-	-	-	-
醫 事 人 員	-	-	-	-	-	-	-	-	-
男	-	-	-	-	-	-	-	-	-
女	-	-	-	-	-	-	-	-	-
雇 員	-	-	-	-	-	-	-	-	-
男	-	-	-	-	-	-	-	-	-
女	-	-	-	-	-	-	-	-	-

資料來源：鶯歌區公所人事室。

表2-4 新北市鶯歌區公所現有職員人數 - 按年齡分

單位：人

年底別 及 項目別	總 計	19歲 以下	20至 24歲	25至 29歲	30至 34歲	35至 39歲	40至 44歲	45至 49歲	50至 54歲	55至 59歲	60至 64歲	65歲 以上
民國100年底	52	-	4	7	9	6	4	6	8	7	1	-
民國101年底	49	-	1	8	6	8	7	6	7	5	1	-
民國102年底	54	-	2	10	8	6	8	7	8	3	2	-
民國103年底	52	-	1	5	11	8	7	6	7	6	1	-
民國104年底	50	-	-	4	13	7	7	6	7	5	1	-
民國105年底	52	-	2	3	10	10	7	8	6	4	2	-
民國106年底	54	-	2	7	8	9	7	12	5	3	1	-
民國107年底	50	-	1	5	10	9	6	9	6	3	1	-
男	26	-	-	4	4	4	3	7	3	-	1	-
女	24	-	1	1	6	5	3	2	3	3	-	-
民選機關首長	-	-	-	-	-	-	-	-	-	-	-	-
男	-	-	-	-	-	-	-	-	-	-	-	-
女	-	-	-	-	-	-	-	-	-	-	-	-
政 務 人 員	-	-	-	-	-	-	-	-	-	-	-	-
男	-	-	-	-	-	-	-	-	-	-	-	-
女	-	-	-	-	-	-	-	-	-	-	-	-
簡薦委任(派) 人員(含雇員)	-	-	-	-	-	-	-	-	-	-	-	-
簡任(派)	-	-	-	-	-	-	-	-	-	-	-	-
男	-	-	-	-	-	-	-	-	-	-	-	-
女	-	-	-	-	-	-	-	-	-	-	-	-
薦任(派)	30	-	-	2	4	6	4	7	4	2	1	-
男	18	-	-	2	3	2	3	6	1	-	1	-
女	12	-	-	-	1	4	1	1	3	2	-	-
委任(派)	20	-	1	3	6	3	2	2	2	1	-	-
男	8	-	-	2	1	2	-	1	2	-	-	-
女	12	-	1	1	5	1	2	1	-	1	-	-
聘 任	-	-	-	-	-	-	-	-	-	-	-	-
男	-	-	-	-	-	-	-	-	-	-	-	-
女	-	-	-	-	-	-	-	-	-	-	-	-
醫 事 人 員	-	-	-	-	-	-	-	-	-	-	-	-
男	-	-	-	-	-	-	-	-	-	-	-	-
女	-	-	-	-	-	-	-	-	-	-	-	-
雇 員	-	-	-	-	-	-	-	-	-	-	-	-
男	-	-	-	-	-	-	-	-	-	-	-	-
女	-	-	-	-	-	-	-	-	-	-	-	-

資料來源：鶯歌區公所人事室。

表2-5 新北市鶯歌區公所編制及現有員額

單位：人

年底別 及 職稱別	職 等	合計				所本部		秘書室		民政課災防課	
		編制	現有			編制	現有	編制	現有	編制	現有
				男	女						
民國100年底	-	60	52	26	26	5	5	8	7	19	19
民國101年底	-	60	49	30	19	4	4	8	7	19	13
民國102年底	-	60	54	29	25	4	4	8	7	19	19
民國103年底	-	60	52	29	23	4	4	8	7	19	17
民國104年底	-	60	50	28	22	4	4	8	7	19	18
民國105年底	-	57	52	26	26	4	4	7	7	19	17
民國106年底	-	57	54	28	26	4	4	8	8	18	15
民國107年底	-	57	50	26	24	4	4	7	7	19	16
區 長	薦任第九職等	1	1	1	-	1	1	-	-	-	-
副 區 長	-	-	-	-	-	-	-	-	-	-	-
主任秘書	薦任第八職等至 薦任第九職等	1	1	1	-	1	1	-	-	-	-
調解會秘書	委任第五職等至 薦任第七職等	1	1	1	-	-	-	-	-	1	1
秘 書	薦任第七職等	1	1	1	-	1	1	-	-	-	-
視 導	薦任第七職等	1	1	-	1	1	1	-	-	-	-
課長(室主任)	薦任第七職等至 薦任第八職等	8	7	5	2	-	-	1	1	1	-
技 士	委任第五職等或 薦任第六職等至 薦任第七職等	7	4	3	1	-	-	-	-	-	-
課 員	委任第五職等或 薦任第六職等至 薦任第七職等	20	19	9	10	-	-	5	5	6	6
佐 助 理 員	委任第四職等至 委任第五職等或 薦任第六職等	3	3	-	3	-	-	-	-	2	2
技 佐	委任第四職等至 委任第五職等或 薦任第六職等	1	1	1	-	-	-	-	-	-	-
辦 事 員	委任第三職等至 委任第五職等	4	4	2	2	-	-	1	1	1	1
書記(雇員)	委任第一職等至 委任第二職等	2	1	-	1	-	-	-	-	1	-
里 幹 事	委任第四職等至 委任第五職等或 薦任第六職等	7	6	2	4	-	-	-	-	7	6
其 他	-	-	-	-	-	-	-	-	-	-	-

資料來源：鶯歌區公所人事室。

表2-5 新北市鶯歌區公所編制及現有員額 (續)

單位：人

年底別 及 職稱別	社會課人文課		經建課		工務課		會計室		人事室		政風室	
	編制	現有	編制	現有	編制	現有	編制	現有	編制	現有	編制	現有
民國100年底	7	4	8	5	8	7	2	2	2	2	1	1
民國101年底	7	5	9	8	8	7	2	2	2	2	1	1
民國102年底	7	7	9	8	8	5	2	2	2	2	1	-
民國103年底	7	7	9	6	8	6	2	2	2	2	1	1
民國104年底	7	6	9	6	8	4	2	2	2	2	1	1
民國105年底	7	7	8	7	7	5	2	2	2	2	1	1
民國106年底	7	7	8	8	7	7	2	2	2	2	1	1
民國107年底	7	7	8	7	7	4	2	2	2	2	1	1
區長	-	-	-	-	-	-	-	-	-	-	-	-
副區長	-	-	-	-	-	-	-	-	-	-	-	-
主任秘書	-	-	-	-	-	-	-	-	-	-	-	-
調解會秘書	-	-	-	-	-	-	-	-	-	-	-	-
秘書	-	-	-	-	-	-	-	-	-	-	-	-
視導	-	-	-	-	-	-	-	-	-	-	-	-
課長(室主任)	1	1	1	1	1	1	1	1	1	1	1	1
技士	-	-	2	2	5	2	-	-	-	-	-	-
課員	3	3	3	2	1	1	1	1	1	1	-	-
佐助理員	-	-	1	1	-	-	-	-	-	-	-	-
技佐	-	-	1	1	-	-	-	-	-	-	-	-
辦事員	2	2	-	-	-	-	-	-	-	-	-	-
書記(雇員)	1	1	-	-	-	-	-	-	-	-	-	-
里幹事	-	-	-	-	-	-	-	-	-	-	-	-
其他	-	-	-	-	-	-	-	-	-	-	-	-

資料來源：鶯歌區公所人事室。

表2-6 新北市鶯歌區公所經費預決算數額 - 按工作計畫別分

單位：元、%

年度別 及 科目別	本年度預算數	上年度		本年度與上年度預算比較	
		預算數	決算數	增減數	增減率
民國100年度	168 209 657	970 099 000	780 339 237	- 801 889 343	-82.66
民國101年度	251 805 800	168 209 657	141 380 298	83 596 143	49.70
民國102年度	244 341 848	251 805 800	232 999 460	- 7 463 952	-2.96
民國103年度	214 976 969	244 341 848	208 649 587	- 29 364 879	-12.02
民國104年度	207 751 890	214 976 969	203 514 144	- 7 225 079	-3.36
民國105年度	202 508 257	207 751 890	197 590 412	- 5 243 633	-2.52
民國106年度	207 597 951	202 508 257	191 486 828	5 089 694	2.51
				-	
民國107年度	195 935 000	207 597 951	197 406 998	- 11 662 951	-5.62
區政業務	195 835 000	207 497 951	197 406 998	- 11 662 951	-5.62
一般行政	72 196 513	75 971 731	72 185 239	- 3 775 218	-4.97
民政業務	44 791 197	44 130 746	41 451 696	660 451	1.50
役政及防災業務	560 000	560 000	444 799	-	--
農漁業務	116 200	80 000	52 962	36 200	45.25
水利業務	-	-	-	-	--
交通業務	1 250 000	800 000	667 277	450 000	56.25
觀光經濟	246 603	167 000	167 000	79 603	47.67
社會文化	7 167 000	7 667 057	7 317 050	- 500 057	-6.52
道路及公園業務	21 830 884	25 547 220	24 335 524	- 3 716 336	-14.55
建築及設備	47 676 603	52 574 197	50 785 451	- 4 897 594	-9.32
第一預備金	100 000	100 000	-	-	--
第一預備金	100 000	100 000	-	-	--

資料來源：鶯歌區公所會計室。

表2-7 新北市鶯歌區公所經費預決算數額 - 按用途別科目分

單位：元、%

年度別 及 科目別	本年度預算數	上年度		本年度與上年度預算比較	
		預算數	決算數	增減數	增減率
民國100年度	168 209 657	970 099 000	780 339 237	- 801 889 343	-82.66
民國101年度	251 805 800	168 209 657	141 380 298	83 596 143	49.70
民國102年度	244 341 848	251 805 800	232 999 460	- 7 463 952	-2.96
民國103年度	214 976 969	244 341 848	208 649 587	- 29 364 879	-12.02
民國104年度	207 751 890	214 976 969	203 514 144	- 7 225 079	-3.36
民國105年度	202 508 257	207 751 890	197 590 412	- 5 243 633	-2.52
民國106年度	207 597 951	202 508 257	191 486 828	5 089 694	2.51
民國107年度	195 935 000	207 597 951	197 406 998	- 11 662 951	-5.62
人 事 費	49 029 000	49 029 000	47 091 222	-	--
業 務 費	90 877 397	100 246 754	93 953 855	- 9 369 357	-9.35
獎 補 助 及 損 失 (經 常 門)	8 252 000	5 648 000	5 576 470	2 604 000	46.10
債 務 費	-	-	-	-	--
預 備 金	100 000	100 000	-	-	--
設 備 及 投 資	47 676 603	52 574 197	50 785 451	- 4 897 594	-9.32
獎 補 助 及 損 失 (資 本 門)	-	-	-	-	--

資料來源：鶯歌區公所會計室。

表2-8 新北市鶯歌區調解業務概況

1.辦理調解業務概況

單位：件

年底別	總計	民事結案件數							
		合計	債權債務	物權	親屬	繼承	商事	營建工程	其他
民國100年底	379	327	277	34	6	3	-	-	7
民國101年底	466	408	332	47	11	1	-	1	16
民國102年底	-	-	-	-	-	-	-	-	-
民國102年底	363	316	266	32	10	1	-	-	7
民國103年底	437	396	341	19	2	1	-	-	33
民國104年底	421	164	93	40	6	4	1	4	16
民國105年底	231	47	7	9	-	1	-	2	28
民國106年底	318	83	58	15	-	3	1	4	2
民國107年底	284	80	24	10	2	1	-	-	43

2.辦理調解方式概況

單位：件、%

年底別	調解方式							
	合計				委員集體開會調解			
	計	成立	成立比率	不成立	計	成立	成立比率	不成立
民國100年底	379	172	.45	207	-	-	--	-
民國101年底	466	166	.36	300	-	-	--	-
民國102年底	363	139	.38	224	3	1	.33	2
民國103年底	437	150	.34	287	-	-	--	-
民國104年底	421	149	.35	272	-	-	--	-
民國105年底	231	147	.64	84	-	-	--	-
民國106年底	318	207	.65	111	-	-	--	-
民國107年底	284	171	.6	113	-	-	--	-

資料來源：鶯歌區公所調解會。

表2-8 新北市鶯歌區調解業務概況 (續)

1.辦理調解業務概況

單位：件

年底別	刑事結案件數								正在調解 中未結案 件數
	合計	妨害風化	妨害婚姻 及家庭	傷害	妨害自由名 譽信用及秘 密	竊盜及 侵佔詐欺	毀棄損壞	其他	
民國100年底	52	-	-	20	3	13	4	12	62
民國101年底	58	-	-	29	5	14	3	7	52
民國102年底	47	-	-	29	4	9	1	4	60
民國103年底	41	-	-	34	3	4	-	-	18
民國104年底	257	-	1	239	4	5	2	6	30
民國105年底	184	-	1	171	2	1	3	6	36
民國106年底	235	-	-	226	2	-	4	3	51
民國107年底	204	-	-	185	4	7	3	5	18

2.辦理調解方式概況

單位：件、%

年底別	調 解 方 式				協 同 調 解			
	委員獨任調解							
	計	成立	成立比率	不成立	計	成立	成立比率	不成立
民國100年底	379	172	.45	207	-	-	--	-
民國101年底	466	166	.36	300	-	-	--	-
民國102年底	360	138	.38	222	-	-	--	-
民國103年底	437	150	.34	287	-	-	--	-
民國104年底	421	149	.35	272	26	15	.58	11
民國105年底	231	147	.64	84	14	9	.64	5
民國106年底	318	207	.65	111	12	7	.58	5
民國107年底	284	171	.6	113	12	9	.75	3

資料來源：鶯歌區公所調解會。

參、民政

表3-1 新北市鶯歌區里長選舉概況

單位：人、票、%

年別 及里別	選舉日期	選舉人數	投票數	投票率 (投票數/選舉 人數)×100%	當 選 人			
					姓 名	年 齡	性 別	就職日期
民國100年	-	-	-	-	-	-	-	-
民國101年	-	-	-	-	-	-	-	-
民國102年	-	-	-	-	-	-	-	-
民國103年	11月29日	67 704	43 323	63.99	-	-	-	-
民國104年	-	-	-	-	-	-	-	-
民國105年	6月25日	1 945	567	29.15	-	-	-	-
民國106年	-	-	-	-	-	-	-	-
民國107年	-	68 324	44 334	64.89	-	-	-	-
二甲里	11月24日	810	506	62.47	林水土	66	男	107年12月25日
二橋里	11月24日	6 715	4 360	64.93	李金量	67	男	107年12月25日
大湖里	11月24日	4 455	2 890	64.87	蕭鈴玉	51	女	107年12月25日
中湖里	11月24日	4 916	3 133	63.73	游昭斌	73	男	107年12月25日
中鶯里	11月24日	891	670	75.2	蘇朝明	70	男	107年12月25日
北鶯里	11月24日	3 541	2 063	58.26	李松進	68	男	107年12月25日
永吉里	11月24日	4 084	2 878	70.47	林茂哲	63	男	107年12月25日
永昌里	11月24日	6 978	4 617	66.17	游武雄	55	男	107年12月25日
同慶里	11月24日	1 381	977	70.75	張素燕	52	女	107年12月25日
尖山里	11月24日	6 309	3 833	60.75	陳怡潔	42	女	107年12月25日
西鶯里	11月24日	1 937	1 282	66.18	蘇炳輝	46	男	107年12月25日
東湖里	11月24日	221	184	83.26	呂阿添	70	男	107年12月25日
東鶯里	11月24日	927	651	70.23	陳陸賀	59	男	107年12月25日
南靖里	11月24日	3 070	2 031	66.16	吳金定	66	男	107年12月25日
南鶯里	11月24日	4 815	3 209	66.65	王明義	66	男	107年12月25日
建國里	11月24日	5 664	3 569	63.01	林清得	54	男	107年12月25日
建德里	11月24日	494	366	74.09	林真達	57	男	107年12月25日
鳳祥里	11月24日	3 861	2 335	60.48	曾勝利	62	男	107年12月25日
鳳福里	11月24日	3 401	2 335	68.66	簡騰源	58	男	107年12月25日
鳳鳴里	11月24日	3 854	2 445	63.44	陳芷柔	51	女	107年12月25日

資料來源：鶯歌區公所民政防災課。

表3-2 新北市鶯歌區鄰長遴聘概況

單位：鄰、人

年別 及里別	里內現有 鄰數	年底鄰長人數			未遴聘 鄰數	本年異動(解遴聘)鄰長人數		
		合計	男	女		合計	男	女
民國100年	431	427	255	172	4	7	6	1
民國101年	434	432	268	164	2	13	6	7
民國102年	434	432	257	175	2	18	11	7
民國103年	434	432	241	191	2	33	24	9
民國104年	434	432	240	192	2	7	6	1
民國105年	434	431	236	195	3	36	21	15
民國106年	434	432	238	194	2	15	13	2
民國107年	434	432	246	186	2	58	33	25
二甲里	8	8	8	-	-	1	1	-
二橋里	26	25	16	9	1	2	2	-
大湖里	24	24	12	12	-	15	8	7
中湖里	27	27	19	8	-	1	1	-
中鶯里	16	16	10	6	-	-	-	-
北鶯里	20	20	6	14	-	-	-	-
永吉里	32	32	23	9	-	2	2	-
永昌里	22	22	10	12	-	15	6	9
同慶里	14	14	10	4	-	10	7	3
尖山里	16	16	10	6	-	2	2	-
西鶯里	18	18	13	5	-	-	-	-
東湖里	10	9	7	2	1	1	1	-
東鶯里	14	14	10	4	-	-	-	-
南靖里	20	20	14	6	-	1	-	1
南鶯里	34	34	19	15	-	1	1	-
建國里	34	34	17	17	-	5	1	4
建德里	8	8	5	3	-	-	-	-
鳳祥里	33	33	12	21	-	1	1	-
鳳福里	29	29	11	18	-	1	-	1
鳳鳴里	29	29	14	15	-	-	-	-

資料來源：鶯歌區公所民政災防課。

表3-3 新北市鶯歌區鄰長異動概況

單位：鄰、人

年、月(底)別	現有鄰數	當月底實有鄰長數	當月底實有鄰長數與現有鄰數不符原因						當月行政區域調整增加鄰數	備註
			合計	空鄰	遷出未補聘	死亡未補聘	任期屆滿未遴聘	其他		
民國100年(底)	431	427	4	4	-	-	-	-	-	
民國101年(底)	434	432	2	2	-	-	-	-	4	
民國102年(底)	434	432	2	1	-	-	-	1	-	
民國103年(底)	434	432	2	1	-	-	-	1	-	
民國104年(底)	434	432	2	2	-	-	-	-	-	
民國105年(底)	434	431	3	2	-	1	-	-	-	
民國106年(底)	434	432	2	1	-	-	-	1	-	
民國107年(底)	434	432	2	2	-	-	-	-	-	
1月(底)	434	432	2	2	-	-	-	-	-	
2月(底)	434	432	2	2	-	-	-	-	-	
3月(底)	434	432	2	2	-	-	-	-	-	
4月(底)	434	432	2	2	-	-	-	-	-	
5月(底)	434	432	2	2	-	-	-	-	-	
6月(底)	434	432	2	2	-	-	-	-	-	
7月(底)	434	432	2	2	-	-	-	-	-	
8月(底)	434	432	2	2	-	-	-	-	-	
9月(底)	434	432	2	2	-	-	-	-	-	
10月(底)	434	432	2	2	-	-	-	-	-	
11月(底)	434	432	2	2	-	-	-	-	-	
12月(底)	434	432	2	2	-	-	-	-	-	

資料來源：鶯歌區公所民政防災課。

表3-4 新北市鶯歌區改善市容查報有關案件執行情形

單位：件

年別及 項目別	總 計	道路、 水溝、 下道、 橋樑、 河堤、 防等公 共設施 之損壞 事項	公園、 綠地、 行道樹 之維護 及修正 事項	廢棄物 、廢土 、水溝 、下水 道、公 廁等之 清理維 護事項	違規廣 告物查 報事項	交通號 (標)之 修復及 移廢棄 交通號 誌事項	門牌、 街道巷 弄名牌 之維護 事項	路燈、 水電、 電信、 瓦斯設 施之損 壞修復 事項	競選廣 告物之 改善、 移除事 項	路霸檢 舉通報 事項	其他有 礙市容 觀瞻及 妨害公 共安全 事項
民國100年	128	-	27	-	-	101	-	-	-	-	-
民國101年	1 108	299	39	102	4	313	4	260	-	-	87
民國102年	1 341	190	720	101	1	84	49	193	-	3	-
民國103年	610	33	108	276	2	121	70	-	-	-	-
民國104年	1 494	151	193	-	-	120	90	938	2	-	-
民國105年	2 600	291	150	542	5	92	20	1 497	-	3	-
民國106年	1 926	198	121	11	14	62	8	1 512	-	-	-
民國107年	1 876	165	204	40	23	129	109	1 206	-	-	-
查 報	-	-	-	-	-	-	-	-	-	-	-
收 件	1 867	156	204	40	23	129	109	1 206	-	-	-
移 文	9	9	-	-	-	-	-	-	-	-	-
短期計畫	1 861	150	204	40	23	129	109	1 206	-	-	-
長期計畫	6	6	-	-	-	-	-	-	-	-	-
無法辦理	-	-	-	-	-	-	-	-	-	-	-
完 工	1 867	156	204	40	23	129	109	1 206	-	-	-
查驗未通過	-	-	-	-	-	-	-	-	-	-	-
查驗未執行	-	-	-	-	-	-	-	-	-	-	-
結 案	1 867	156	204	40	23	129	109	1 206	-	-	-

資料來源：鶯歌區公所民政災防課、工務課、經建課。

表3-5 新北市鶯歌區各級學校及幼兒園一覽表

1.各級學校及幼兒園數

單位：所

年底別 及設立別	總 計	大 學	專 科	高級中等 學校	完全中學	國民中學	國民小學	幼兒園
民國100年底	25	-	-	1	-	3	7	14
民國101年底	38	-	-	1	-	3	7	27
民國102年底	34	-	-	1	-	3	7	23
民國103年底	34	-	-	1	-	3	7	23
民國104年底	34	-	-	1	-	3	7	23
民國105年底	33	-	-	1	-	3	7	22
民國106年底	33	-	-	1	-	3	7	22
民國107年底	33	-	-	1	-	3	7	22
國 立	-	-	-	-	-	-	-	-
市 立	21	-	-	1	-	3	7	10
私 立	12	-	-	-	-	-	-	12

資料來源：鶯歌區公所民政災防課。

表3-5 新北市鶯歌區各級學校及幼兒園一覽表 (續1)

2.各級學校
中華民國107年底

學校名稱	現任校長	所在里	地 址
新北市立鶯歌高級工商職業學校	孔令文	二橋里	新北市鶯歌區中正三路154號
新北市立鶯歌國民中學	張俊峰	同慶里	新北市鶯歌區尖山埔路108號
新北市立尖山國民中學	游翔越	尖山里	新北市鶯歌區國中街1號
新北市立鳳鳴國民中學	紀淑珍	鳳鳴里	新北市鶯歌區永和街33號
新北市鶯歌區昌福國民小學	鍾信昌	永昌里	新北市鶯歌區永明街22號
新北市鶯歌區中湖國民小學	陳桂蘭	中湖里	新北市鶯歌區中湖街25號
新北市鶯歌區二橋國民小學	柯蘭英	二橋里	新北市鶯歌區中正三路106號
新北市鶯歌區建國國民小學	劉文章	建國里	新北市鶯歌區育英街2號
新北市鶯歌區永吉國民小學	黃國鏘	永吉里	新北市鶯歌區德昌二街2號
新北市鶯歌區鳳鳴國民小學	曾俊凱	鳳鳴里	新北市鶯歌區永和街120號
新北市鶯歌區鶯歌國民小學	李麗昭	同慶里	新北市鶯歌區尖山埔路106號

資料來源：鶯歌區公所民政防災課。

表3-5 新北市鶯歌區各級學校及幼兒園一覽表 (續2)

3.幼兒園

中華民國107年底

幼兒園名稱	所在里	地 址
新北市立鶯歌國民中學附設幼兒園	同慶里	新北市鶯歌區尖山埔路108號
新北市立尖山國民中學附設幼兒園	尖山里	新北市鶯歌區國中街1號
新北市立鳳鳴國民中學附設幼兒園	鳳鳴里	新北市鶯歌區永和街33號
新北市鶯歌區鶯歌國民小學附設幼兒園	同慶里	新北市鶯歌區尖山埔路106號
新北市鶯歌區二橋國民小學附設幼兒園	二橋里	新北市鶯歌區中正三路106號
新北市鶯歌區中湖國民小學附設幼兒園	中湖里	新北市鶯歌區中湖街25號
新北市鶯歌區永吉國民小學附設幼兒園	永吉里	新北市鶯歌區德昌二街2號
新北市鶯歌區建國國民小學附設幼兒園	建國里	新北市鶯歌區育英街2號
新北市鶯歌區鳳鳴國民小學附設幼兒園	鳳鳴里	新北市鶯歌區永和街120號
新北市立鶯歌幼兒園	中湖里	新北市鶯歌區大湖路336號

資料來源：鶯歌區公所民政防災課。

表3-5 新北市鶯歌區各級學校及幼兒園一覽表 (續完)

3.幼兒園
中華民國107年底

幼兒園名稱	所在里	地 址
新北市私立鶯歌芝麻村幼兒園	建國里	新北市鶯歌區國華路103、103-1、105、107、109號1號
新北市私立康乃爾幼兒園	建國里	新北市鶯歌區育英街98-1號1樓
新北市私立精英昌福幼兒園	永昌里	新北市鶯歌區永明街22號
新北市私立長青幼兒園	永吉里	新北市鶯歌區鶯桃路188號
新北市私立宏鶯幼兒園	永昌里	新北市鶯歌區鶯桃路95巷16、18號1、2樓
新北市私立愛迪生幼兒園	永昌里	新北市鶯歌區永昌里18鄰建國路556號1、2、3樓
新北市私立學詮幼兒園	永吉里	新北市鶯歌區德昌街131號1、2樓
新北市私立宏修幼兒園	東鶯里	新北市鶯歌區文化路145巷10號1樓
新北市私立育全鶯歌幼兒園	二甲里	新北市鶯歌區二甲路25號1、2樓
新北市私立朱徠德幼兒園	永吉里	新北市鶯歌區鶯桃路301號1、2樓
新北市私立及仁幼兒園	鳳福里	新北市鶯歌區鳳吉一街172號1、2樓
新北市私立山姆幼兒園	北鶯里	新北市鶯歌區仁愛路66號1樓、2樓、3樓 (含地下1樓)

資料來源：鶯歌區公所民政災防課。

表3-6 新北市鶯歌區體育活動概況

單位：次、隊、人、%

年別及 活動名稱	本 年			上 年			本年較上年參 加人數增減率
	次數	參加隊數	參加人數	次數	參加隊數	參加人數	
民國100年	2	33	620	-	-	-	0.00
民國101年	2	33	620	2	33	620	0.00
民國102年	2	33	620	2	33	620	0.00
民國103年	2	38	420	2	33	620	-32.26
民國104年	4	40	1 120	2	38	420	166.67
民國105年	4	35	1 070	4	40	1 120	-4.46
民國106年	2	34	363	4	35	1 070	-66.07
民國107年	2	38	453	2	34	363	24.79
新北市鶯歌區 三鶯樹盃羽球 邀請賽活動	1	18	147	1	17	105	40.00
新北市鶯歌區 區長盃全國木 球錦標賽活動	1	20	306	1	17	258	18.60

資料來源：鶯歌區公所民政防災課。

表3-7 新北市鶯歌區維護市容會報決議案件辦理情形

單位：件

年底別及 市容項目別	總 計	A級 已依案執行完成	B級 正依案執行	C級 計畫執行	D級 無法執行
民國100年底	47	45	-	2	-
民國101年底	351	349	-	2	-
民國102年底	102	101	1	-	-
民國103年底	505	505	-	-	-
民國104年底	283	283	-	-	-
民國105年底	2 482	2 482	-	-	-
民國106年底	1 958	1 958	-	-	-
民國107年底	3 933	3 933	-	-	-
區內違建屢拆屢建之查察處理事項	23	23	-	-	-
區內環境衛生之整理及公共衛生之改進事項	-	-	-	-	-
區內違章攤販之取締事項	-	-	-	-	-
區內市場管理及清潔事項	-	-	-	-	-
區內路燈、花木及綠地之維護事項	3 616	3 616	-	-	-
區內交通設施(標誌、標線、號誌及單行道等)之建議事項	129	129	-	-	-
區內街弄巷道及側溝之整修維護及建議事項	165	165	-	-	-
查報改善市容及增進市民福祉，內容牽涉本區有關單位急待處理事項	-	-	-	-	-
其他有關區內維護市容事項	-	-	-	-	-

資料來源：鶯歌區公所民政防災課、工務課、經建課。

肆、社會

表4-1 新北市鶯歌區推行社區發展工作概況

1.歷年推行社區發展工作概況

單位：個、戶、人

年(底)別	社區發展協會數	社區戶數	社區人口數	理監事人數											
				合計			理事長			理事 (不含理事長)			監事		
				計	男	女	計	男	女	計	男	女	計	男	女
民國100年(底)	14	27 986	87 683	-	-	-	-	-	-	-	-	-	-	-	-
民國101年(底)	14	28 560	88 356	-	-	-	-	-	-	-	-	-	-	-	-
民國102年(底)	12	22 898	70 573	-	-	-	-	-	-	-	-	-	-	-	-
民國103年(底)	12	23 863	70 915	-	-	-	-	-	-	-	-	-	-	-	-
民國104年(底)	13	23 549	70 750	242	156	86	13	13	-	169	104	65	60	39	21
民國105年(底)	14	23 664	70 142	243	153	90	13	10	3	170	105	65	60	38	22
民國106年(底)	14	23 853	69 600	244	155	89	13	9	4	170	108	62	61	38	23
民國107年(底)	14	24 566	68 902	239	140	99	13	8	5	168	98	70	58	34	24

資料來源：鶯歌區公所轄內已成立社區發展協會所報工作概況。

表4-1 新北市鶯歌區推行社區發展工作概況 (續1)

1.歷年推行社區發展工作概況

單位：人、個、元、幢

年(底)別	社區發展協會會員數			設置 社區 生產 建設 基金	實際使用經費			社區活動中心			
	合計	男	女		合計	政府 補助款	社區 自籌款	合計	原建 (未 作修 擴 建)	新建	修擴 建
民國100年(底)	2 274	1 055	1 219	11	1 599 282	777 154	822 128	-	-	-	-
民國101年(底)	2 181	967	1 214	11	3 060 497	1 800 343	1 260 154	-	-	-	-
民國102年(底)	1 867	843	1 024	11	4 056 020	1 986 975	2 069 045	-	-	-	-
民國103年(底)	2 000	870	1 130	11	5 406 965	3 142 144	2 264 821	-	-	-	-
民國104年(底)	2 219	907	1 312	12	3 915 128	2 223 544	1 691 584	-	-	-	-
民國105年(底)	2 316	909	1 407	13	4 860 836	3 034 079	1 826 757	-	-	-	-
民國106年(底)	2 315	795	1 520	12	5 248 555	3 172 092	2 076 463	-	-	-	-
民國107年(底)	2 428	869	1 559	12	6 681 786	4 792 834	1 888 952	-	-	-	-

資料來源：鶯歌區公所轄內已成立社區發展協會所報工作概況。

表4-1 新北市鶯歌區推行社區發展工作概況 (續2)

1.歷年推行社區發展工作概況

單位：人次、處、班、隊、人、期、受益人次

年(底)別	社區發展工作項目														
	教育訓練		社區內部組織							辦理 社區 照顧 關懷 據點	社區 圖書 室	社區 刊物	服務成果		
	辦理 社區 幹部 訓練	辦理社 區觀摩	社區 長壽 俱樂部	社區 成長 教室	社區 守望 相助 隊	社區 民俗 藝文 康樂 班隊	社區志願服務						福利服 務或活 動	其他 服務	
							團 隊	志工數							
						合計		男	女						
民國100年(底)	-	4	4	12	1	1	6	-	-	-	-	-	1	-	-
民國101年(底)	113	1 165	2	18	3	3	8	-	-	-	-	1	1	-	-
民國102年(底)	101	1 565	3	20	3	5	10	-	-	-	-	-	3	-	-
民國103年(底)	72	1 463	5	18	3	6	10	-	-	-	-	-	2	-	-
民國104年(底)	-	1 320	4	18	2	6	8	165	79	86	6	-	1	24 212	1 496
民國105年(底)	57	1 507	6	25	-	3	7	206	81	125	9	1	-	36 519	2 214
民國106年(底)	281	1 320	6	30	-	2	7	196	69	127	4	-	-	39 729	26 468
民國107年(底)	126	2 166	6	41	1	9	13	338	116	222	9	-	1	50 806	5 201

資料來源：鶯歌區公所轄內已成立社區發展協會所報工作概況。

表4-1 新北市鶯歌區推行社區發展工作概況 (續3)

2.民國107年(底)境內各協會推行社區發展工作概況

單位：個、戶、人

協會名稱 (里別)	社區發 展協會 數	社區 戶數	社區 人口數	理監事人數											
				合計			理事長			理事 (不含理事長)			監事		
				計	男	女	計	男	女	計	男	女	計	男	女
新北市鶯歌區永吉社 區發展協會(永吉里)	1	1 939	45 747	20	10	10	1	-	1	14	8	6	5	2	3
新北市鶯歌區永昌社 區發展協會(永昌里)	1	2 904	9 280	20	10	10	1	-	1	14	8	6	5	2	3
新北市鶯歌區鳳鳴社 區發展協會(鳳鳴里)	1	1 666	4 910	20	13	7	1	1	-	14	8	6	5	4	1
新北市鶯歌區北鶯社 區發展協會(北鶯里)	1	1 939	4 547	11	5	6	1	1	-	7	2	5	3	2	1
新北市鶯歌區東鶯社 區發展協會(東鶯里)	1	430	1 163	20	5	15	1	-	1	14	4	10	5	1	4
新北市鶯歌區雙和社 區發展協會(二橋 里、二甲里)	1	3 364	9 732	20	18	2	1	1	-	14	13	1	5	4	1
新北市鶯歌區鳳福社 區發展協會(鳳福里)	1	1 494	3 940	20	10	10	1	1	-	14	7	7	5	2	3
新北市鶯歌區大湖社 區發展協會(大湖里)	1	1 933	5 330	18	9	9	1	-	1	14	7	7	3	2	1
新北市鶯歌區湖山社 區發展協會(中湖 里、東湖里)	1	2 166	6 336	20	14	6	1	1	-	14	10	4	5	3	2
新北市鶯歌區鳳祥社 區發展協會(鳳祥里)	1	1 678	4 777	18	11	7	1	-	1	13	10	3	4	1	3
新北市鶯歌區建德社 區發展協會(建德里)	1	211	622	12	5	7	1	1	-	8	3	5	3	1	2
新北市鶯歌區靖山社 區發展協會(南靖 里、尖山里)	1	4 209	11 923	20	12	8	1	1	-	14	6	8	5	5	-
新北市鶯歌區同慶社 區發展協會(同慶里)	1	633	1 795	20	18	2	1	1	-	14	12	2	5	5	-
新北市鶯歌區建國社 區發展協會(建國 里、西鶯里、南鶯 里、中鶯里)	-	-	-	-	-	-	-	-	-	-	-	-	-	-	-

資料來源：鶯歌區公所轄內已成立社區發展協會所報工作概況。

表4-1 新北市鶯歌區推行社區發展工作概況 (續4)

2.民國107年(底)境內各協會推行社區發展工作概況

單位：人、個、元、幢

協會名稱 (里別)	社區發展協會會員數			設置 社區 生產 建設 基金	實際使用經費			社區活動中心			
	合計	男	女		合計	政府 補助款	社區 自籌款	合計	原建 (未 作修 擴建)	新建	修擴 建
新北市鶯歌區永吉 社區發展協會(永吉 里)	506	151	355	1	994 214	677 400	316 814	-	-	-	-
新北市鶯歌區永昌 社區發展協會(永昌 里)	333	100	233	1	1 825 736	1 566 960	258 776	-	-	-	-
新北市鶯歌區鳳鳴 社區發展協會(鳳鳴 里)	233	70	163	1	438 508	290 000	148 508	-	-	-	-
新北市鶯歌區北鶯 社區發展協會(北鶯 里)	105	15	90	1	349 313	179 783	169 530	-	-	-	-
新北市鶯歌區東鶯 社區發展協會(東鶯 里)	135	47	88	-	317 554	180 000	137 554	-	-	-	-
新北市鶯歌區雙和 社區發展協會(二橋 里、二甲里)	131	70	61	1	303 552	167 664	135 888	-	-	-	-
新北市鶯歌區鳳福 社區發展協會(鳳福 里)	105	48	57	2	426 200	266 050	160 150	-	-	-	-
新北市鶯歌區大湖 社區發展協會(大湖 里)	166	70	96	-	448 970	338 752	110 218	-	-	-	-
新北市鶯歌區湖山 社區發展協會(中湖 里、東湖里)	162	71	91	1	289 432	150 000	139 432	-	-	-	-
新北市鶯歌區鳳祥 社區發展協會(鳳祥 里)	134	57	77	-	204 000	150 000	54 000	-	-	-	-
新北市鶯歌區建德 社區發展協會(建德 里)	96	26	70	1	672 571	526 225	146 346	-	-	-	-
新北市鶯歌區靖山 社區發展協會(南 靖里、尖山里)	154	69	85	2	207 136	150 000	57 136	-	-	-	-
新北市鶯歌區同慶 社區發展協會(同慶 里)	166	75	91	1	204 600	150 000	54 600	-	-	-	-
新北市鶯歌區建國 社區發展協會(建國 里、西鶯里、南鶯 里、中鶯里)	-	-	-	-	-	-	-	-	-	-	-

資料來源：鶯歌區公所轄內已成立社區發展協會所報工作概況。

表4-1 新北市鶯歌區推行社區發展工作概況 (續完)

2.民國107年(底)境內各協會推行社區發展工作概況

單位：人次、處、班、隊、人、期、受益人次

協會名稱 (里別)	社區發展工作項目														
	教育訓練		社區內部組織							辦理 社區 照顧 關懷 據點	社區 圖書 室	社區 刊物	服務成果		
	辦理 社區 幹部 訓練	辦理社 區觀摩	社區 長壽 俱樂部	社區 成長 教室	社區 守望 相助 隊	社區 民俗 藝文 康樂 班隊	社區志願服務						福利服 務或活 動	其他 服務	
							團隊	志工數							
						合計		男	女						
新北市鶯歌區永吉 社區發展協會(永吉 里)	-	280	1	14	-	1	1	44	18	26	1	-	-	10 437	-
新北市鶯歌區永昌 社區發展協會(永昌 里)	13	362	1	8	-	4	2	77	14	63	1	-	-	7 568	569
新北市鶯歌區鳳鳴 社區發展協會(鳳鳴 里)	35	160	1	3	-	-	1	35	12	22	-	-	-	10 000	200
新北市鶯歌區北鶯 社區發展協會(北鶯 里)	-	42	-	3	-	-	1	11	5	6	-	-	-	1 220	40
新北市鶯歌區東鶯 社區發展協會(東鶯 里)	-	160	-	2	-	-	1	20	8	12	1	-	-	296	160
新北市鶯歌區雙和 社區發展協會(二橋 里、二甲里)	30	160	1	1	1	-	1	30	12	18	-	-	-	3 000	-
新北市鶯歌區鳳福 社區發展協會(鳳福 里)	-	160	-	-	-	4	1	20	10	10	1	-	-	1 200	160
新北市鶯歌區大湖 社區發展協會(大湖 里)	15	160	-	2	-	-	1	34	6	28	1	-	-	600	120
新北市鶯歌區湖山 社區發展協會(中湖 里、東湖里)	3	160	1	1	-	-	1	31	14	17	-	-	-	480	2 400
新北市鶯歌區鳳祥 社區發展協會(鳳祥 里)	-	160	-	-	-	-	-	-	-	-	1	-	-	-	160
新北市鶯歌區建德 社區發展協會(建德 里)	30	80	1	4	-	-	1	20	5	15	1	-	1	11 870	532
新北市鶯歌區靖山 社區發展協會(南 靖里、尖山里)	-	122	-	3	-	-	1	10	7	3	1	-	-	635	500
新北市鶯歌區同慶 社區發展協會(同慶 里)	-	160	-	-	-	-	1	6	4	2	1	-	-	35 000	360
新北市鶯歌區建國 社區發展協會(建國 里、西鶯里、南鶯 里、中鶯里)	-	-	-	-	-	-	-	-	-	-	-	-	-	-	-

資料來源：鶯歌區公所轄內已成立社區發展協會所報工作概況。

表4-2 新北市鶯歌區社區發展協會會員人數

單位：人

年底別及 協會名稱	成立時間		所在里	會員		
	年	月		合計	男	女
民國100年底	-	-	-	2 274	1 055	1 219
民國101年底	-	-	-	2 181	967	1 214
民國102年底	-	-	-	1 867	843	1 024
民國103年底	-	-	-	2 000	870	1 130
民國104年底	-	-	-	2 219	907	1 312
民國105年底	-	-	-	2 316	909	1 407
民國106年底	-	-	-	2 315	795	1 520
民國107年底	-	-	-	2 428	869	1 559
新北市鶯歌區永吉社區發展協會	81	9	永吉里	506	151	355
新北市鶯歌區永昌社區發展協會	87	4	永昌里	333	100	233
新北市鶯歌區鳳鳴社區發展協會	87	3	鳳鳴里	233	70	163
新北市鶯歌區北鶯社區發展協會	92	3	北鶯里	105	15	90
新北市鶯歌區東鶯社區發展協會	91	9	東鶯里	135	47	88
新北市鶯歌區雙和社區發展協會	82	3	二橋里 二甲里	131	70	61
新北市鶯歌區鳳福社區發展協會	87	1	鳳福里	105	48	57
新北市鶯歌區大湖社區發展協會	81	9	大湖里	168	70	98
新北市鶯歌區湖山社區發展協會	82	5	中湖里 東湖里	162	71	91
新北市鶯歌區鳳祥社區發展協會	87	3	鳳祥里	134	57	77
新北市鶯歌區建德社區發展協會	87	1	建德里	96	26	70
新北市鶯歌區靖山社區發展協會	82	7	南靖里 尖山里	154	69	85
新北市鶯歌區同慶社區發展協會	87	1	同慶里	166	75	91
新北市鶯歌區建國社區發展協會	82	3	建國里 西鶯里 南鶯里 中鶯里	-	-	-

資料來源：鶯歌區公所社會人文課。

表4-3 新北市鶯歌區公所輔導市民以工代賑臨時工作概況

單位：人、人次、天、元

年別 及 月別	登記人數	社會局 核配人次	符合人數			實發 工作人數	實發 工作天數	實發 代賑金額
			合計	男	女			
民國100年	-	-	-	-	-	-	-	-
民國101年	-	-	-	-	-	-	-	-
民國102年	-	-	-	-	-	-	-	-
民國103年	-	-	-	-	-	-	-	-
民國104年	-	-	-	-	-	-	-	-
民國105年	-	-	-	-	-	-	-	-
民國106年	-	-	-	-	-	-	-	-
民國107年	-	-	-	-	-	-	-	-
1月	-	-	-	-	-	-	-	-
2月	-	-	-	-	-	-	-	-
3月	-	-	-	-	-	-	-	-
4月	-	-	-	-	-	-	-	-
5月	-	-	-	-	-	-	-	-
6月	-	-	-	-	-	-	-	-
7月	-	-	-	-	-	-	-	-
8月	-	-	-	-	-	-	-	-
9月	-	-	-	-	-	-	-	-
10月	-	-	-	-	-	-	-	-
11月	-	-	-	-	-	-	-	-
12月	-	-	-	-	-	-	-	-

資料來源：鶯歌區公所社會人文課。

表4-4 新北市鶯歌區社會福利及救濟概況

單位：人次、元

年別 及季別	中低收入老人生活津貼	低收入戶 喪葬補助		身心障礙者 生活補助		身心障礙者 托育養護補助	
	申請 人次	發放 人次	金額	發放 人次	金額	發放 人次	金額
民國100年	175	-	-	962	-	158	-
民國101年	215	10	300 000	980	4 606 000	155	2 413 195
民國102年	178	7	210 000	1 299	70 142 100	184	12 327 000
民國103年	204	4	120 000	1 350	20 213 700	213	3 361 400
民國104年	245	-	-	1 448	7 337 098	347	5 367 365
民國105年	869	-	-	15 324	75 728 868	2 750	43 270 800
民國106年	239	-	-	15 511	77 598 141	1 053	16 019 280
民國107年	248	-	-	15 202	76116 135	1 048	16077 590
第 1 季	221	-	-	3 758	18 772 268	266	4 069 695
第 2 季	9	-	-	3 812	19 109 754	264	4 061 945
第 3 季	13	-	-	3 814	19 127 471	261	4 018 875
第 4 季	5	-	-	3 818	19 106 642	257	3 927 075

資料來源：鶯歌區公所社會人文課、新北市政府社會局。

表4-4 新北市鶯歌區社會福利及救濟概況 (續)

單位：人次、元

年別 及季別	身心障礙者 生活輔助器具補助		急難救助		其 他		
	發放 人次	金額	發放 人次	金額	現 金	實 物	衣 服
民國100年	52	-	23	305 000	-	-	-
民國101年	208	2 834 733	32	282 000	-	-	-
民國102年	246	1 733 620	66	651 000	-	-	-
民國103年	195	1 292 039	81	780 000	-	-	-
民國104年	283	2 062 771	88	662 000	-	-	-
民國105年	310	3 071 017	56	468 500	-	-	-
民國106年	1 150	7 828 145	41	314 000	-	-	-
民國107年	269	2 307 643	34	300 000	-	-	-
第 1 季	73	946 249	10	72 000	-	-	-
第 2 季	69	473 562	10	73 000	-	-	-
第 3 季	55	316 258	5	44 000	-	-	-
第 4 季	72	571 574	9	111 000	-	-	-

資料來源：鶯歌區公所社會人文課、新北市政府社會局。

表4-5 新北市鶯歌區低收入戶數及人數按身分別分

1.按季別分

單位：戶、人

年底別 及 季底別	低 收 入 戶							
	總 計		第 1 款		第 2 款		第 3 款	
	戶數	人口數	戶數	人口數	戶數	人口數	戶數	人口數
民國100年底	585	1 632	-	-	72	178	513	1 454
民國101年底	651	1 766	-	-	61	162	590	1 604
民國102年底	715	1 909	1	1	55	135	659	1 773
民國103年底	722	1 957	1	1	59	134	662	1 822
民國104年底	698	1 865	1	1	45	107	652	1 757
民國105年底	706	1 895	1	1	35	84	670	1 810
民國106年底	742	1 938	1	1	32	77	709	1 860
民國107年底	764	1 981	2	2	29	64	733	1 915
第 1 季 底 (3 月 底)	611	1 732	1	1	38	89	572	1 642
第 2 季 底 (6 月 底)	650	1 839	1	1	38	89	611	1 749
第 3 季 底 (9 月 底)	680	1 912	1	1	39	92	640	1 819
第 4 季 底 (12 月 底)	764	1 981	2	2	29	64	733	1 915

資料來源：鶯歌區公所社會人文課。

表4-5 新北市鶯歌區低收入戶數及人數按身分別分 (續)

2.按里別分

單位：戶、人

年底別 及里別	低 收 入 戶							
	總 計		第 1 款		第 2 款		第 3 款	
	戶數	人口數	戶數	人口數	戶數	人口數	戶數	人口數
民國107年底	764	1 981	2	2	29	64	733	1 915
二甲里	17	41	-	-	-	-	17	41
二橋里	67	162	-	-	1	1	66	161
大湖里	42	111	-	-	3	3	39	108
中湖里	60	156	-	-	1	1	59	155
中鶯里	18	40	-	-	3	5	15	35
北鶯里	41	83	-	-	2	5	39	78
永吉里	28	89	1	1	2	3	25	85
永昌里	80	227	-	-	-	-	80	227
同慶里	16	43	-	-	1	4	15	39
尖山里	75	175	1	1	2	4	72	170
西鶯里	14	30	-	-	2	2	12	28
東湖里	6	21	-	-	1	1	5	20
東鶯里	10	24	-	-	-	-	10	24
南靖里	19	51	-	-	-	-	19	51
南鶯里	56	142	-	-	2	9	54	133
建國里	77	228	-	-	5	17	72	211
建德里	11	29	-	-	1	4	10	25
鳳祥里	61	152	-	-	2	2	59	150
鳳福里	28	69	-	-	-	-	28	69
鳳鳴里	38	108	-	-	1	3	37	105

資料來源：鶯歌區公所社會人文課。

表4-6 新北市鶯歌區辦理急難救助概況

1.救助人次

單位：人次

年別 及 性別	急 難						意 外	
	合 計	死亡無力 殮葬者	遭受意外 傷害或罹 患重病致 生活陷於 困境者	負家庭主 要生計責 任且無法 工作致生 活陷於困 境者	財產或存 款未能及 時運用致 生活陷於 困境者	其他遭遇 重大變故 者	合 計	戶內人口 發生意外 事故致死 者
民國100年	15	12	3	-	-	-	9	9
民國101年	42	16	6	-	14	6	17	17
民國102年	66	18	25	23	-	-	22	22
民國103年	81	25	38	18	-	-	10	10
民國104年	88	5	18	65	-	-	11	11
民國105年	56	11	26	19	-	-	13	13
民國106年	37	2	26	9	-	-	13	13
民國107年	34	3	14	15	-	2	12	12
男	12	-	6	5		1	5	5
女	22	3	8	10		1	7	7

資料來源：鶯歌區公所社會人文課。

表4-6 新北市鶯歌區辦理急難救助概況 (續)

2.救助金額

單位：元

年別	急 難						意 外	
	合 計	死亡無力 殮葬者	遭受意外 傷害或罹 患重病致 生活陷於 困境者	負家庭主 要生計責 任且無法 工作致生 活陷於困 境者	財產或存 款未能及 時運用致 生活陷於 困境者	其他遭遇 重大變故 者	合 計	戶內人口 發生意外 事故致死 者
民國100年	305 000	275 000	30 000	-	-	-	1 350 000	1 350 000
民國101年	582 000	370 000	43 000	-	114 000	55 000	2 550 000	2 550 000
民國102年	671 000	351 000	169 300	150 700	-	-	3 650 000	3 650 000
民國103年	780 000	335 000	302 000	143 000	-	-	1 850 000	1 850 000
民國104年	662 000	100 000	110 000	452 000	-	-	1 650 000	1 650 000
民國105年	468 500	172 000	167 500	129 000	-	-	2 300 000	2 300 000
民國106年	291 000	37 000	201 000	53 000	-	-	1 950 000	1 950 000
民國107年	300 000	60 000	121 000	109 000	-	10 000	1 800 000	1 800 000

資料來源：鶯歌區公所社會人文課。

表4-7 新北市鶯歌區遭受災害救助情形

單位：所、人

年別 及 災害種類	災害發生日期	收容所		受災人數			
		所數	臨時收容 災民數	死亡	失蹤	重傷	其他
民國100年	-	-	-	-	-	-	-
民國101年	-	-	-	-	-	-	-
民國102年	-	-	-	-	-	-	-
民國103年	-	-	-	-	-	-	-
民國104年	-	-	-	-	-	-	-
民國105年	-	-	-	-	-	-	-
民國106年	-	-	-	-	-	-	-
民國107年	-	-	-	-	-	-	-
火災災害	107年11月1日	-	-	-	-	-	-

資料來源：鶯歌區公所社會人文課。

表4-7 新北市鶯歌區遭受災害救助情形 (續)

單位：戶、人、元

年別 及 災害種類	住屋毀損安遷救助				財物受損 影響生計者		救助金額		
	戶別		身分別				總計	現金	實物
	一般戶	原住民戶	一般	原住民	一般戶	原住民戶			
民國100年	-	-	-	-	-	-	-	-	-
民國101年	-	-	-	-	19	-	200 000	200 000	-
民國102年	1	-	6	-	-	-	100 000	100 000	-
民國103年	2	-	8	-	2	-	160 000	160 000	-
民國104年	2	-	6	-	2	-	90 000	90 000	-
民國105年	1	-	4	-	3	-	140 000	140 000	-
民國106年	-	-	-	-	1	-	100 000	100 000	-
民國107年	1	-	1	-	-	-	20 000	20 000	-
火災災害	1	-	1	-	-	-	20 000	20 000	-

資料來源：鶯歌區公所社會人文課。

表4-8 新北市鶯歌區身心障礙者人數

單位：人

年底別 及 等級別	總 計	視 覺 障 者	聽 覺 機 障 者	平 衡 機 障 者	聲 音 機 障 者 或 機 能 障 礙 者	肢 體 障 者	智 能 障 者	重 要 器 官 失 能 者	器 官 去 失 者	顏 面 損 傷 者
民國100年底	3 477	168	336	7	46	1 068	428	436		11
民國101年底	3 230	157	325	8	40	1 010	426	395		12
民國102年底	3 572	166	346	7	44	1 066	444	427		12
民國103年底	3 720	170	358	7	46	1 085	451	456		14
民國104年底	1 700	72	143	5	17	304	213	212		2
民國105年底	2 408	98	205	9	32	497	345	293		4
民國106年底	3 299	161	297	16	58	753	407	464		11
民國107年底	3 798	187	343	17	68	1 027	419	510		14
輕 度	1 543	65	210	11	39	525	207	137		9
中 度	1 176	67	81	5	18	370	142	54		2
重 度	558	55	52	1	10	108	38	40		3
極 重 度	521	-	-	-	1	24	32	279		-

資料來源：鶯歌區公所社會人文課。

表4-8 新北市鶯歌區身心障礙者人數 (續)

單位：人

年底別 及 等級別	植 物 人	失 智 症 者	自 閉 症 者	慢 性 精 神 病 患 者	多 重 障 礙 者	頑 性 (難 治 型) 癲 癇 症 者	因 罕 見 疾 病 而 致 身 心 功 能 障 礙 者	其 他	新 制 類 別 無 法 對 應 舊 類 別 者
民國100年底	18	124	35	357	416	19	8	-	-
民國101年底	12	98	34	299	389	16	9	-	-
民國102年底	18	131	42	390	419	17	12	18	13
民國103年底	17	142	48	408	452	17	13	19	17
民國104年底	11	132	37	258	246	17	4	7	20
民國105年底	15	130	40	292	332	19	10	12	75
民國106年底	12	130	54	381	451	17	11	20	56
民國107年底	13	154	67	413	461	15	11	24	55
輕 度	-	58	42	148	17	14	6	17	38
中 度	-	61	20	210	130	1	2	2	11
重 度	-	28	4	53	158	-	2	2	4
極 重 度	13	7	1	2	156	-	1	3	2

資料來源：鶯歌區公所社會人文課。

伍、經建

表5-1 新北市鶯歌區鄰里工程施工概況

1.歷年鄰里工程施工概況

單位：件、元、平方公尺、立方公尺

年別	件數	總工程費	工 程 名 稱							
			瀝青路面		混凝土路面		瀝青混凝土 路面修補		打除混凝土	
			數量	工程費	數量	工程費	數量	工程費	數量	工程費
民國100年	24	36 771 153	-	-	616	824 923	73 019	28 477 410	267	246 720
民國101年	-	32 788 504	52 616	21 624 733	291	268 342	2 506	1 107 158	-	7 727
民國102年	-	22 976 653	53 192	21 276 936	-	-	2 556	1 091 560	-	-
民國103年	130	33 459 754	60 354	23 357 265	-	-	-	-	-	-
民國104年	50	21 734 708	798	506 244	1 271	686 263	43 257	15 527 768	25	30 575
民國105年	125	37 239 894	46 173	18 469 204	-	-	-	-	-	-
民國106年	67	37 348 990	4 159	87 347	-	-	34 174	18 365 157	-	-
民國107年	95	18 497 802	17 240	8 967 984	854	2 733 404	-	-	-	-

資料來源：鶯歌區公所工務課。

表5-1 新北市鶯歌區鄰里工程施工概況 (續1)

1.歷年鄰里工程施工概況

單位：公尺、元

年別	工 程 名 稱									
	新建水溝		整修水溝		擋土牆		護欄		其他	
	數量	工程費	數量	工程費	數量	工程費	數量	工程費	數量	工程費
民國100年	170	1 107 000	756	4 227 800	-	-	485	1 887 300	-	-
民國101年	-	2 521 896	-	5 089 906	-	1 804 804	-	363 938	-	-
民國102年	138	422 905	50	151 447	-	-	225	33 805	-	-
民國103年	-	-	1 433	7 179 935	-	-	126	871 034	393	2 051 520
民國104年	183	1 122 757	203	957 229	155	2 614 218	-	-	79	289 654
民國105年	-	-	2 829	13 080 637	-	-	500	1 005 214	1 166	4 684 839
民國106年	155	1 139 323	2 462	12 519 974	25	467 235	108	615 857	782	4 154 097
民國107年	-	-	1 371	6 565 304	5	231 110	-	-	-	-

資料來源：鶯歌區公所工務課。

表5-1 新北市鶯歌區鄰里工程施工概況 (續2)

2.民國107年境內各里鄰里工程施工概況

單位：件、元、平方公尺、立方公尺

里別	件數	總工程費	工 程 名 稱							
			瀝青路面		混凝土路面		瀝青混凝土路面修補		打除混凝土	
			數量	工程費	數量	工程費	數量	工程費	數量	工程費
二甲里	24	1 709 665	1 318	1 449 569	-	-	-	-	-	-
二橋里	1	557 255	462	161 588	-	-	-	-	-	-
大湖里	4	864 538	893	458 283	-	-	-	-	-	-
中湖里	12	2 872 760	2 967	1 473 659	-	-	-	-	-	-
中鶯里	1	30 993	-	-	-	-	-	-	-	-
北鶯里	4	2 554 837	5 492	2 317 270	-	-	-	-	-	-
永吉里	3	495 219	515	215 817	-	-	-	-	-	-
永昌里	2	656 853	417	184 955	-	-	-	-	-	-
同慶里	2	234 136	-	-	-	-	-	-	-	-
尖山里	6	410 097	591	268 466	-	-	-	-	-	-
西鶯里	3	152 106	-	-	-	-	-	-	-	-
東湖里	8	611 856	682	355 574	37	118 392	-	-	-	-
東鶯里	4	2 270 502	-	-	548	1 754 889	-	-	-	-
南靖里	3	530 923	412	239 065	-	-	-	-	-	-
南鶯里	3	144 608	-	-	39	124 563	-	-	-	-
建國里	5	1 271 911	-	-	230	735 560	-	-	-	-
建德里	3	742 299	273	152 501	-	-	-	-	-	-
鳳祥里	4	745 717	1 143	601 230	-	-	-	-	-	-
鳳福里	1	533 421	756	438 410	-	-	-	-	-	-
鳳鳴里	2	1 108 106	1 318	651 597	-	-	-	-	-	-

資料來源：鶯歌區公所工務課。

表5-1 新北市鶯歌區鄰里工程施工概況 (續完)

2.民國107年境內各里鄰里工程施工概況

單位：公尺、元

里別	工 程 名 稱									
	新建水溝		整修水溝		擋土牆		護欄		其他	
	數量	工程費	數量	工程費	數量	工程費	數量	工程費	數量	工程費
二甲里	-	-	58	260 096	-	-	-	-	-	-
二橋里	-	-	88	395 667	-	-	-	-	-	-
大湖里	-	-	90	406 255	-	-	-	-	-	-
中湖里	-	-	233	1 399 101	-	-	-	-	-	-
中鶯里	-	-	7	30 993	-	-	-	-	-	-
北鶯里	-	-	53	237 567	-	-	-	-	-	-
永吉里	-	-	62	279 402	-	-	-	-	-	-
永昌里	-	-	105	471 898	-	-	-	-	-	-
同慶里	-	-	52	234 136	-	-	-	-	-	-
尖山里	-	-	32	141 631	-	-	-	-	-	-
西鶯里	-	-	33	152 106	-	-	-	-	-	-
東湖里	-	-	30	137 890	-	-	-	-	-	-
東鶯里	-	-	114	515 613	-	-	-	-	-	-
南靖里	-	-	65	291 858	-	-	-	-	-	-
南鶯里	-	-	5	20 045	-	-	-	-	-	-
建國里	-	-	119	536 351	-	-	-	-	-	-
建德里	-	-	71	358 688	5	231 110	-	-	-	-
鳳祥里	-	-	32	144 487	-	-	-	-	-	-
鳳福里	-	-	21	95 011	-	-	-	-	-	-
鳳鳴里	-	-	101	456 509	-	-	-	-	-	-

資料來源：鶯歌區公所工務課。

表5-2 新北市鶯歌區公園綠地概況

中華民國107年底

公園名稱	所在里別	都市計畫編號	坐落地址
三號公園	同慶里	公三	新北市鶯歌區尖山埔路與育英街口
尖山公園	尖山里		新北市鶯歌區尖山路137巷
鳳鳴公園	鳳鳴里		新北市鶯歌區鳳鳴街(鳳鳴國小旁)
地標公園	建國里	公七	新北市鶯歌區永明街與國華路口
西鶯公園	西鶯里		新北市鶯歌區中山路198號(加油站後方)
北鶯公園	北鶯里		新北市鶯歌區中正一路405號旁
尖二公園	尖山里	公兒二	新北市鶯歌區尖山路166巷
永昌公園	永昌里		新北市鶯歌區尖山埔路接尖山埔路二段
光合公園	東鶯里	公二	新北市鶯歌區館前路300號對面
永吉公園	永吉里	鳳鳴公二	新北市鶯歌區鶯桃路296巷
公兒一公園	永昌里	公兒一	新北市鶯歌區鶯桃路182巷32號
公兒五公園	二橋里	公兒五	新北市鶯歌區公園街11號
鳳祥公園	鳳祥里	鳳鳴公兒三	鶯桃路413巷
鳳福公園	鳳福里	鳳鳴細兒一	鳳福市民活動中心旁

資料來源：鶯歌區公所經建課。

表5-2 新北市鶯歌區公園綠地概況 (續1)

中華民國107年底

公園名稱	坐落地號	屬性		類別 (新北綠家園/河濱公園/武器公園/地質公園/濕地公園/寵物公園/生命園區/忠烈祠區/博物館/古蹟...或其他)
		都市計畫公園/綠地/廣場/兒童遊樂場/體育場用地	除左列5種分區外之其他都市計畫使用分區/非都市土地	
三號公園	陶瓷段2、5、6、7、8、9、10、11、14、15、16、17、19、20、21、22、23、44、45、47、50、53、63、65、66、67、76、79、93號	公園用地		都會公園
尖山公園	國姓段1301、1302、1303、1304、1305、1308、1309、1310、1737、1737-1、1739、1740、1738		都市計畫學校用地	鄰里公園
鳳鳴公園	1.工藝段278、279、281、282、280、283、284、286、287、288、285、133、289、290、297、298號 2.鳳祥段43、673、44、45、48、49號		都市計畫機關用地、農業用地	鄰里公園
地標公園	建國段 880、885、882號	都市計畫公園用地		鄰里公園
西鶯公園	建國段12、17號		都市計畫乙種工業區用地	鄰里公園
北鶯公園	中山段62、63、64號		都市計畫景觀保護區	其他(童趣公園)
尖二公園	國姓段1350、1349、1351、1353號	都市計畫公園兼兒童遊樂場用地		運動公園
永昌公園	陶瓷段1118、1119、1123、1128、1127號		都市計畫乙種工業區用地	鄰里公園
光合公園	中正段1160、1160-1、1260、1260-1、1278號	都市計畫公園用地		鄰里公園
永吉公園	永吉段81、82、83、85、88、92、87、98、84、102、103、105、107、101、83-1、98-1、83-2、83-3、99、100、104、106、86、110、111、114號	都市計畫公園用地		鄰里公園
公兒一公園	昌福段404、406、408-1、408-2號	都市計畫公園兼兒童遊樂場用地		鄰里公園
公兒五公園	二橋段412號	都市計畫公園兼兒童遊樂場用地		鄰里公園
鳳祥公園	鳳祥段1643、1644、1792		都市計畫住宅區用地	鄰里公園
鳳福公園	鳳鳴段18	兒童遊樂場		鄰里公園

資料來源：鶯歌區公所經建課。

表5-2 新北市鶯歌區公園綠地概況 (續2)

中華民國107年底

公園名稱	管理機關			完成闢建時間(年)/ 整建時間(年)/ 施工中
	闢建單位	土地管理機關	維護管理機關	
三號公園	新北市鶯歌鎮公所	新北市政府綠美化環境景觀處	新北市鶯歌區公所	89
尖山公園	新北市鶯歌鎮公所	新北市鶯歌區中湖國小、 財政部國有財產署	新北市鶯歌區公所	95
鳳鳴公園	新北市鶯歌鎮公所	臺灣石門農田水利會、財 政部國有財產署、鶯歌區 公所、國立臺灣工藝研究 發展中心、新北市政府綠 美化環境景觀處、新北市 政府財政局	新北市鶯歌區公所	93
地標公園	新北市鶯歌鎮公所	新北市政府綠美化環境景 觀處、財政部國有財產署	新北市鶯歌區公所	94
西鶯公園	新北市鶯歌鎮公所	新北市政府綠美化環境景 觀處	新北市鶯歌區公所	93
北鶯公園	新北市鶯歌鎮公所	新北市政府文化局	新北市鶯歌區公所	98
尖二公園	新北市政府新建工程處	新北市政府養護工程處、 財政部國有財產署	新北市鶯歌區公所	103
永昌公園	新北市鶯歌鎮公所	新北市政府經濟發展局、 新北市政府養護工程處	新北市鶯歌區公所	99 / 106
光合公園	新北市政府城鄉發展局	新北市政府綠美化環境景 觀處	新北市鶯歌區公所	99
永吉公園	新北市政府新建工程處	新北市政府養護工程處	新北市鶯歌區公所	104
公兒一公園	新北市政府新建工程處	新北市政府工務局	新北市鶯歌區公所	104
公兒五公園	新北市政府新建工程處	新北市政府養護工程處	新北市鶯歌區公所	104
鳳祥公園	新北市政府新建工程處	新北市政府養護工程處、 臺灣石門農田水利會、私 人	新北市鶯歌區公所	106
鳳福公園	新北市政府新建工程處	新北市政府養護工程處	新北市鶯歌區公所	106

資料來源：鶯歌區公所經建課。

表5-2 新北市鶯歌區公園綠地概況 (續完)

中華民國107年底

單位：元、平方公尺、個

公園名稱	經費		面積	認養情形		認養 單位數	認養者 性質	備註
	關建經費	整建經費		有	否			
三號公園	-	-	16 250		✓	-		
尖山公園	23 000 000	-	11 000		✓	-		
鳳鳴公園	-	-	8 000		✓	-		
地標公園	-	-	2 151		✓	-		
西鶯公園	-	-	4 069		✓	-		
北鶯公園	-	-	2 000		✓	-		
尖二公園	5 579 000	-	2 268		✓	-		
永昌公園	-	10 000	5 388		✓	-		
光合公園	-	-	3 866		✓	-		
永吉公園	30 000 000	-	15 142	✓		1	公司	
公兒一公園	4 350 000	-	1 165		✓	-		
公兒五公園	1 940 000	-	502		✓	-		
鳳祥公園	9 561 000	-	2 021		✓	-		
鳳福公園	13 642 000	-	3 525		✓	-		

資料來源：鶯歌區公所經建課。

表5-3 新北市鶯歌區農耕土地面積及農戶人口數

單位：公頃

年底別	農耕土地面積								
	總計	耕作地						長期耕作地	長期休閒地
		合計	短期耕作地				短期休閒		
			小計	水稻	水稻以外之短期耕作	短期休閒			
民國100年底	523.	26.75	26.75	26.75	-	-	-	-	
民國101年底	521.5	26.	26.	26.	-	-	-	-	
民國102年底	517.81	39.5	39.5	39.5	-	-	-	-	
民國103年底	517.62	363.85	311.85	39.88	70.05	201.92	52.	153.77	
民國104年底	517.62	363.35	311.14	-	69.56	241.58	52.21	154.27	
民國105年底	517.62	362.95	313.25	39.48	38.68	235.09	49.7	154.67	
民國106年底	517.62	360.45	311.61	34.62	23.81	253.18	48.84	157.17	
民國107年底	517.62	359.87	311.65	36	17.17	258.48	48.22	157.75	

資料來源：鶯歌區公所經建課。

表5-3 新北市鶯歌區農耕土地面積及農戶人口數(續)

單位：戶、人

年底別	農戶數						農家人口					
	合計	自耕農	半自耕農	佃農	非耕種農	他人委託經營	合計	自耕農	半自耕農	佃農	非耕種農	他人委託經營
民國100年底	-	-	-	-	-	-	-	-	-	-	-	-
民國101年底	-	-	-	-	-	-	-	-	-	-	-	-
民國102年底	-	-	-	-	-	-	-	-	-	-	-	-
民國103年底	-	-	-	-	-	-	-	-	-	-	-	-
民國104年底	-	-	-	-	-	-	-	-	-	-	-	-
民國105年底	-	-	-	-	-	-	-	-	-	-	-	-
民國106年底	1 295	1 036	259	-	-	-	3 885	3 108	777	-	-	-
民國107年底	1 257	240	1 009	1	-	7	4 010	960	3 027	2	-	21

資料來源：鶯歌區公所經建課。

表5-4 新北市鶯歌區米穀種植面積及產量

1.第1期

單位：公頃、公斤

年別	總計			梗稻			硬秈稻		
	種植面積	產量	每公頃平均產量	種植面積	產量	每公頃平均產量	種植面積	產量	每公頃平均產量
民國100年	26.75	-	-	26.75	-	-	-	-	-
民國101年	26.	150 800	5 800	26.	150 800	5 800	-	-	-
民國102年	39.5	173 603	4 395	39.5	173 603	4 395	-	-	-
民國103年	39.88	175 273	4 395	39.88	175 273	4 395	-	-	-
民國104年	-	-	-	-	-	-	-	-	-
民國105年	39.48	173 600	4 397	39.48	173 600	4 397	-	-	-
民國106年	34.62	167 907	4 850	34.62	167 907	4 850	-	-	-
民國107年	36.	206 712	5 742	36.	206 712	5 742	-	-	-

2.第2期

單位：公頃、公斤

年別	總計			梗稻			硬秈稻		
	種植面積	產量	每公頃平均產量	種植面積	產量	每公頃平均產量	種植面積	產量	每公頃平均產量
民國100年	2.79	-	-	2.79	-	-	-	-	-
民國101年	2.75	9 075	3 300	2.75	9 075	3 300	-	-	-
民國102年	1.81	4 741	2 619	1.81	4 741	2 619	-	-	-
民國103年	2.24	5 862	2 617	2.24	5 862	2 617	-	-	-
民國104年	.13	13 000	13 000	.13	13 000	13 000	-	-	-
民國105年	-	-	-	-	-	-	-	-	-
民國106年	-	-	-	34.62	167 907	4 850	-	-	-
民國107年	-	-	-	-	-	-	-	-	-

資料來源：鶯歌區公所經建課。

表5-4 新北市鶯歌區米穀種植面積及產量 (續)

1.第1期

單位：公頃、公斤

年別	梗糯稻			秈糯稻		
	種植面積	產量	每公頃平均產量	種植面積	產量	每公頃平均產量
民國100年	-	-	-	-	-	-
民國101年	-	-	-	-	-	-
民國102年	-	-	-	-	-	-
民國103年	-	-	-	-	-	-
民國104年	-	-	-	-	-	-
民國105年	-	-	-	-	-	-
民國106年	-	-	-	-	-	-
民國107年	-	-	-	-	-	-

2.第2期

單位：公頃、公斤

年別	梗糯稻			秈糯稻		
	種植面積	產量	每公頃平均產量	種植面積	產量	每公頃平均產量
民國100年	-	-	-	-	-	-
民國101年	-	-	-	-	-	-
民國102年	-	-	-	-	-	-
民國103年	-	-	-	-	-	-
民國104年	-	-	-	-	-	-
民國105年	-	-	-	-	-	-
民國106年	-	-	-	-	-	-
民國107年	-	-	-	-	-	-

資料來源：鶯歌區公所經建課。

表5-5 新北市鶯歌區園藝作物種植面積及產量

1.蔬菜類

單位：公頃、公斤

年別	根菜類		莖菜類	
	種植面積	產量	種植面積	產量
民國100年	4.94	16 500	20.16	12 500
民國101年	36.73	205 790	30.66	443 990
民國102年	38.37	214 979	31.75	459 774
民國103年	-	-	.77	10 395
民國104年	-	-	.87	11 130
民國105年	-	-	.67	8 375
民國106年	-	-	.21	2 730
民國107年	-	-	2.27	40 571

2.果實類

單位：公頃、公斤

年別	香蕉		柑橘		蕃石榴		木瓜	
	種植面積	產量	種植面積	產量	種植面積	產量	種植面積	產量
民國100年	2.11	26 000	.1	7 200	1.76	19 176	.05	50 000
民國101年	2.11	54 860	4.75	75 700	2.01	30 840	.05	2 500
民國102年	2.35	61 100	4.85	77 294	2.2	33 755	.05	2 500
民國103年	2.11	63 300	4.71	66 475	2.4	36 820	.05	2 300
民國104年	2.38	57 120	4.71	63 864	2.4	33 138	.05	2 100
民國105年	2.38	57 120	4.7	68 965	2.4	36 820	.05	2 100
民國106年	2.38	66 640	4.4	64 432	2.4	36 820	.05	2 000
民國107年	2.38	66 640	.23	1 300	2.4	36 820	.05	2 000

資料來源：鶯歌區公所經建課。

表5-5 新北市鶯歌區園藝作物種植面積及產量 (續)

1. 蔬菜類

單位：公頃、公斤

年別	葉菜及花菜類		果菜類	
	種植面積	產量	種植面積	產量
民國100年	64.06	14 500	11.18	15 500
民國101年	50.72	963 680	17.83	186 055
民國102年	88.37	1679 030	19.34	201 812
民國103年	90.68	749 566	21.96	227 455
民國104年	59.27	837 235	-	-
民國105年	37.52	515 953	14.29	155 845
民國106年	39.03	528 775	-	-
民國107年	24.	360 000	-	-

2. 果實類

單位：公頃、公斤

年別	鳳梨		梨		其他	
	種植面積	產量	種植面積	產量	種植面積	產量
民國100年	-	-	.1	20 000	5.5	16 212
民國101年	.08	750	.1	500	6.45	105 286
民國102年	.13	1 219	.1	500	6.45	105 286
民國103年	.14	1 750	.1	1 900	6.45	105 286
民國104年	-	-	.1	1 900	1.09	28 765
民國105年	.04	500	.1	1 800	1.07	28 034
民國106年	-	-	.1	1 300	-	-
民國107年	.01	150	.1	1 250	.26	3 718

資料來源：鶯歌區公所經建課。

表5-6 新北市鶯歌區普通及特種作物種植面積及產量

單位：公頃、公斤

年別	甘藷		高粱		玉蜀黍		生食用甘蔗	
	種植面積	產量	種植面積	產量	種植面積	產量	種植面積	產量
民國100年	2.18	16 904	-	-	4.79	4 041	.07	18 500
民國101年	2.45	41 290	-	-	4.78	18 966	.06	1 020
民國102年	3.4	63 125	-	-	6.72	27 314	.26	4 316
民國103年	3.8	67 945	-	-	6.67	26 248	.35	4 725
民國104年	2.4	44 687	-	-	6.08	23 919	.3	4 050
民國105年	4.03	77 711	-	-	7.66	30 959	-	-
民國106年	2.71	50 989	-	-	5.8	22 521	.16	1 215
民國107年	2.27	40 571	-	-	7.22	27 764	.16	1 215

資料來源：鶯歌區公所經建課。

表5-6 新北市鶯歌區普通及特種作物種植面積及產量 (續)

單位：公頃、公斤

年別	茶		落花生		香花作物		其他	
	種植面積	產量	種植面積	產量	種植面積	產量	種植面積	產量
民國100年	-	-	2.13	1 240	-	-	-	-
民國101年	-	-	2.39	2 718	-	-	-	-
民國102年	-	-	1.31	1 679	-	-	-	-
民國103年	-	-	1.16	1 414	-	-	-	-
民國104年	-	-	1.3	1 506	-	-	-	-
民國105年	-	-	.06	55	-	-	-	-
民國106年	-	-	.16	128	-	-	-	-
民國107年	-	-	.1	100	-	-	-	-

資料來源：鶯歌區公所經建課。

表5-7 新北市鶯歌區家畜家禽頭數

1.家畜

單位：頭

年底別	牛		馬	豬				羊		鹿		兔
	肉牛	乳牛		公 種豬	母 種豬	哺乳 小豬	肉豬	肉羊	乳羊	水鹿	梅花 鹿	
民國100年底	-	-	-	-	-	-	125	-	-	-	-	-
民國101年底	-	-	-	-	-	-	365	20	-	-	-	-
民國102年底	-	-	-	-	-	-	300	22	-	-	-	-
民國103年底	-	-	-	-	-	-	280	20	-	-	-	-
民國104年底	-	-	-	-	-	-	267	-	-	-	-	-
民國105年底	-	-	-	-	-	-	238	-	-	-	-	-
民國106年底	-	-	-	-	-	-	230	13	-	-	-	-
民國107年底	-	-	-	-	-	-	178	-	-	-	-	-

2.家禽

單位：隻

年底別	雞			鴨			鵝	火雞	鴿
	種用	蛋用	肉用	種用	蛋用	肉用			
民國100年底	-	-	370	-	-	20	-	-	-
民國101年底	-	-	638	-	-	19	-	-	-
民國102年底	-	-	210	-	-	-	-	-	-
民國103年底	-	-	330	-	-	-	-	-	-
民國104年底	-	-	210	-	-	-	-	-	-
民國105年底	-	-	400	-	-	-	-	-	-
民國106年底	-	-	210	-	-	-	-	-	-
民國107年底	-	-	112	-	-	-	-	-	-

資料來源：鶯歌區公所經建課。

陸、兵役

表6-1 新北市鶯歌區服兵役役男家屬各項扶(慰)助經費統計

單位：件(戶)、元

年別 及 月別	總計		生育補助金		喪葬補助金		急難慰助金		健保補助費		醫療補助費	
	件 (戶) 數	金額	件 (戶) 數	金額	件 (戶) 數	金額	件 (戶) 數	金額	件 (戶) 數	金額	件 (戶) 數	金額
民國100年	-	-	-	-	-	-	-	-	-	-	-	-
民國101年	-	-	-	-	-	-	-	-	-	-	-	-
民國102年	-	-	-	-	-	-	-	-	-	-	-	-
民國103年	-	-	-	-	-	-	-	-	-	-	-	-
民國104年	-	-	-	-	-	-	-	-	-	-	-	-
民國105年	1	3 020	-	-	-	-	-	-	-	-	1	3 020
民國106年	1	8 458	-	-	-	-	-	-	-	-	1	8 458
民國107年	6	23 183	1	10 000	-	-	-	-	4	10 992	1	2 191
1月	1	2 685	-	-	-	-	-	-	1	2 685	-	-
2月	-	-	-	-	-	-	-	-	-	-	-	-
3月	1	2 685	-	-	-	-	-	-	1	2 685	-	-
4月	-	-	-	-	-	-	-	-	-	-	-	-
5月	-	-	-	-	-	-	-	-	-	-	-	-
6月	-	-	-	-	-	-	-	-	-	-	-	-
7月	2	4 876	-	-	-	-	-	-	1	2 685	1	2 191
8月	1	10 000	1	10 000	-	-	-	-	-	-	-	-
9月	1	2 937	-	-	-	-	-	-	1	2 937	-	-
10月	-	-	-	-	-	-	-	-	-	-	-	-
11月	-	-	-	-	-	-	-	-	-	-	-	-
12月	-	-	-	-	-	-	-	-	-	-	-	-

資料來源：鶯歌區公所民政災防課。

表6-2 新北市鶯歌區服兵役男家屬安家費及三節生活扶助金統計

單位：戶、口、元

年別 及 月別	總 計			一次安家費			三節生活扶助金		
	發給 戶數	發給 口數	金額	發給 戶數	發給 口數	金額	發給 戶數	發給 口數	金額
民國100年	26	88	627 150	8	28	193 550	18	60	433 600
民國101年	22	71	382 750	6	20	93 000	16	51	289 750
民國102年	17	50	437 650	5	12	136 000	12	38	301 650
民國103年	7	20	180 180	3	9	79 630	4	11	100 550
民國104年	14	41	418 980	9	26	295 300	5	15	123 680
民國105年	16	39	290 900	7	17	129 900	9	22	161 000
民國106年	31	73	629 140	16	31	376 590	15	42	252 550
民國107年	14	28	362 720	6	15	182 270	8	13	180 450
1月	-	-	-	-	-	-	-	-	-
2月	4	7	94 620	1	1	20 520	3	6	74 100
3月	1	2	41 040	1	2	41 040	-	-	-
4月	1	1	20 520	1	1	20 520	-	-	-
5月	1	2	12 320	1	2	12 320	-	-	-
6月	-	-	-	-	-	-	-	-	-
7月	2	2	46 200	-	-	-	2	2	46 200
8月	-	-	-	-	-	-	-	-	-
9月	3	8	120 120	1	6	73 920	2	2	46 200
10月	2	6	27 900	1	3	13 950	1	3	13 950
11月	-	-	-	-	-	-	-	-	-
12月	-	-	-	-	-	-	-	-	-

資料來源：鶯歌區公所民政災防課。

柒、人文

表7-1 新北市鶯歌區神壇、寺廟、財團法人寺廟一覽表

中華民國107年底

里別	神壇、寺廟、財團法人寺廟名稱	教別	地 址	電 話	奉祀主神	祭典日期	建立日期
建德里	鶯歌碧龍宮	道教	新北市鶯歌區中正一路建德巷12號	26795842	八卦祖師	農曆三月十六日	37年
同慶里	鶯歌王公廟	道教	新北市鶯歌區尖山埔路185巷6號	26796369	輔信王公	農曆三月八日	41年
東鶯里	鶯歌福德宮	道教	新北市鶯歌區文化路325巷3號	918395766	福德正神	農曆元月十五日	11年
北鶯里	妙善宮	一貫道	新北市鶯歌區中正一路269巷62號	26794507	明明上帝	農曆六月十九日	65年1月
建德里	鶯歌高明寺	佛教	新北市鶯歌區中正一路437號	26792818	釋迦牟尼佛	農曆四月八日	53年6月
建國里	鶯歌鎮惠隆宮	道教	新北市鶯歌區育英街98之2號	26794182	水德星君	農曆十一月三日	45年12月
尖山里	創建宮	道教	新北市鶯歌區尖山路258巷39號	26775786	荷葉仙師	農曆九月二十四日	87年
北鶯里	鶯歌鎮宏德宮	道教	新北市鶯歌區中正一路301巷1號	26794029	孫臍真人	農曆十二月一日	51年12月
南鶯里	鶯歌鎮南興宮	道教	新北市鶯歌區建國路399之1號	26792882	福德正神	農曆二月二日	32年2月
東湖里	三湖宮	道教	新北市鶯歌區三界公坑3號	29869111	三官大帝	農曆七月十五日	清朝
尖山里	靈芝慈惠堂	道教	新北市鶯歌區黃厝街9號	26784479	瑤池西王金母	農曆元月十五日	60年4月
尖山里	鶯歌聖鶯宮	道教	新北市鶯歌區尖山路101巷10號	26701111	天上聖母	農曆三月二十三日	63年9月
南靖里	福南宮	道教	新北市鶯歌區文化路226巷16號之1	26793098	福德正神	農曆元月十五日	69年
永吉里	吉德宮	道教	新北市鶯歌區鶯桃路285巷26弄2號	26785591	福德正神	農曆二月二日	10年
二橋里	福安宮	道教	新北市鶯歌區中正三路450號前	86772645	福德正神	農曆元月十五日	70年
二橋里	中正宮	道教	新北市鶯歌區中正三路291巷15弄4號旁	86772645	福德正神	農曆二月二日	60年
二橋里	永安宮	道教	新北市鶯歌區中正三路37號旁	26799357	福德正神	農曆二月一日	清道光年間
永吉里	永興宮	道教	新北市鶯歌區鶯桃路206巷24弄27號旁	26705638	福德正神	農曆元月十日	75年
尖山里	南海聖靈宮	道教	新北市鶯歌區尖山路240巷21弄23號旁	26706487	天上聖母	農曆三月二十三日	72年6月
鳳祥里	鎮湖宮	道教	新北市鶯歌區鶯桃路413巷78弄8號之1		土地公	農曆元月十五日	80年10月
中湖里	鶯歌竹圍宮	道教	新北市鶯歌區中湖街315巷1之1號	26783889	王母娘娘	農曆七月十八日	65年
永吉里	鶯歌北聖院代天府	道教	新北市鶯歌區德昌二街70巷38弄42號	26702176	范府千歲	農曆四月二十七日	81年
建德里	承天農林禪寺	佛教	新北市鶯歌區中正一路466號	26792442	釋迦牟尼佛	農曆元月一日	79年
尖山里	東陽宮	道教	新北市鶯歌區尖山路86號	26792550	李太白金星	農曆月初一至初五	73年
尖山里	聖榮宮	道教	新北市鶯歌區尖山路258巷42號	26792888	榮府王爺	農曆七月九日	98年
二橋里	受安宮	道教	新北市鶯歌區二甲路61號	86775787	玄天上帝	農曆三月三日	100年

資料來源：鶯歌區公所民政防災課。

表7-2 新北市鶯歌區聚會所、財團法人教會一覽表

中華民國107年底

里別	聚會所、財團法人教會名稱	教別	地 址	電 話	建立日期
東鶯里	真耶穌教會	基督教	新北市鶯歌區文化路246號	26703244	民國71年
西鶯里	台灣基督長老教會鶯歌教會	基督教	新北市鶯歌區光復街11號	26792524	民國42年
東鶯里	基督教柱格會鶯歌教會	基督教	新北市鶯歌區文化路249號	26789434	民國39年
同慶里	鶯歌教會聚會所	基督教	新北市鶯歌區尖山埔路291號	26793734	民國39年

資料來源：鶯歌區公所民政防災課。

表7-3 新北市鶯歌區宗教團體興辦公益慈善及社會教化事業概況

1.寺廟(含財團法人)

單位：個

年底別 及 宗教別	醫療機構		文教機構							
	醫院數	診所數	大學數	專科 學校數	中學數	職校數	小學數	幼兒 園數	圖書閱 覽室數	其他
民國100年底	-	-	-	-	-	-	-	-	-	-
民國101年底	-	-	-	-	-	-	-	-	-	-
民國102年底	-	-	-	-	-	-	-	-	-	-
民國103年底	-	-	-	-	-	-	-	-	1	-
民國104年底	-	-	-	-	-	-	-	-	1	-
民國105年底	-	-	-	-	-	-	-	-	1	-
民國106年底	-	-	-	-	-	-	-	-	1	-
民國107年底	-	-	-	-	-	-	-	-	1	-
佛 教	-	-	-	-	-	-	-	-	-	-
道 教	-	-	-	-	-	-	-	-	1	-
三一(夏)教	-	-	-	-	-	-	-	-	-	-
理 教	-	-	-	-	-	-	-	-	-	-
一 貫 道	-	-	-	-	-	-	-	-	-	-
先天救教	-	-	-	-	-	-	-	-	-	-
天德聖教	-	-	-	-	-	-	-	-	-	-
軒 轅 教	-	-	-	-	-	-	-	-	-	-
天 帝 教	-	-	-	-	-	-	-	-	-	-
彌勒大道	-	-	-	-	-	-	-	-	-	-
天 道	-	-	-	-	-	-	-	-	-	-
其 他	-	-	-	-	-	-	-	-	-	-

資料來源：鶯歌區公所民政防災課。

表7-3 新北市鶯歌區宗教團體興辦公益慈善及社會教化事業概況(續1)

1.寺廟(含財團法人)

單位：個

年底別 及 宗教別	公益慈善事業						
	養老院數	身心障礙 教養院數	青少年 輔導院數	福利 基金會數	學生宿舍 處數	技藝研習 處數	社會服務 中心數
民國100年底	-	-	-	-	-	-	-
民國101年底	-	-	-	-	-	-	-
民國102年底	-	-	-	-	-	-	-
民國103年底	-	-	-	-	-	-	-
民國104年底	-	-	-	-	-	-	-
民國105年底	-	-	-	-	-	-	-
民國106年底	-	-	-	-	-	-	-
民國107年底	-	-	-	-	-	-	-
佛 教	-	-	-	-	-	-	-
道 教	-	-	-	-	-	-	-
三一(夏)教	-	-	-	-	-	-	-
理 教	-	-	-	-	-	-	-
一 貫 道	-	-	-	-	-	-	-
先天救教	-	-	-	-	-	-	-
天德聖教	-	-	-	-	-	-	-
軒 轅 教	-	-	-	-	-	-	-
天 帝 教	-	-	-	-	-	-	-
彌勒大道	-	-	-	-	-	-	-
天 道	-	-	-	-	-	-	-
其 他	-	-	-	-	-	-	-

資料來源：鶯歌區公所民政防災課。

表7-3 新北市鶯歌區宗教團體興辦公益慈善及社會教化事業概況(續2)

2.教堂(含財團法人)

單位：個

年底別 及 宗教別	醫療機構		文教機構							
	醫院數	診所數	大學數	專科 學校數	中學數	職校數	小學數	幼兒 園數	圖書閱 覽室數	其他
民國100年底	-	-	-	-	-	-	-	-	-	-
民國101年底	-	-	-	-	-	-	-	-	-	-
民國102年底	-	-	-	-	-	-	-	-	-	-
民國103年底	-	-	-	-	-	-	-	-	-	-
民國104年底	-	-	-	-	-	-	-	-	-	-
民國105年底	-	-	-	-	-	-	-	-	-	-
民國106年底	-	-	-	-	-	-	-	-	-	-
民國107年底	-	-	-	-	-	-	-	-	-	-
猶太教	-	-	-	-	-	-	-	-	-	-
天主教	-	-	-	-	-	-	-	-	-	-
基督教	-	-	-	-	-	-	-	-	-	-
伊斯蘭教	-	-	-	-	-	-	-	-	-	-
東正教	-	-	-	-	-	-	-	-	-	-
巴哈伊教	-	-	-	-	-	-	-	-	-	-
摩門教	-	-	-	-	-	-	-	-	-	-
真光教團	-	-	-	-	-	-	-	-	-	-
天理教	-	-	-	-	-	-	-	-	-	-
巴哈伊教	-	-	-	-	-	-	-	-	-	-
統一教	-	-	-	-	-	-	-	-	-	-
山達基	-	-	-	-	-	-	-	-	-	-
真光教團	-	-	-	-	-	-	-	-	-	-
其他	-	-	-	-	-	-	-	-	-	-

資料來源：鶯歌區公所民政防災課。

表7-3 新北市鶯歌區宗教團體興辦公益慈善及社會教化事業概況 (續完)

2.教堂(含財團法人)

單位：個

年底別 及 宗教別	公益慈善事業						
	養老院數	身心障礙 教養院數	青少年 輔導院數	福利 基金會數	學生宿舍 處數	技藝研習 處數	社會服務 中心數
民國100年底	-	-	-	-	-	-	-
民國101年底	-	-	-	-	-	-	-
民國102年底	-	-	-	-	-	-	-
民國103年底	-	-	-	-	-	-	-
民國104年底	-	-	-	-	-	-	-
民國105年底	-	-	-	-	-	-	-
民國106年底	-	-	-	-	-	-	-
民國107年底	-	-	-	-	-	-	-
猶太教	-	-	-	-	-	-	-
天主教	-	-	-	-	-	-	-
基督教	-	-	-	-	-	-	-
伊斯蘭教	-	-	-	-	-	-	-
東正教	-	-	-	-	-	-	-
巴哈伊教	-	-	-	-	-	-	-
摩門教	-	-	-	-	-	-	-
真光教團	-	-	-	-	-	-	-
天理教	-	-	-	-	-	-	-
巴哈伊教	-	-	-	-	-	-	-
統一教	-	-	-	-	-	-	-
山達基	-	-	-	-	-	-	-
真光教團	-	-	-	-	-	-	-
其他	-	-	-	-	-	-	-

資料來源：鶯歌區公所民政防災課。

刊 名/ 新北市鶯歌區統計年報

編 印/ 新北市鶯歌區公所會計室

出 版/ 新北市鶯歌區公所

地 址/ 新北市鶯歌區仁愛路55號

電 話/ (02)26780202分機212-218

出版日期/ 中華民國108年6月

創刊日期/ 中華民國100年6月

刊期頻率/ 年刊

本刊同時登載於鶯歌區公所網站

網 址/ <http://www.yingge.ntpc.gov.tw>



依著作權法第9條規定，法律、命令不受著作權法保護，任何人得自由利用，歡迎各界廣為利用。